



คำสั่งกองบัญชาการป้องกันชายแดนจันทบุรีและตราด

(เฉพาะ)

ที่ ๖๕๔/๒๕๖๑

เรื่อง ศูนย์บรรเทาสาธารณภัยกองบัญชาการป้องกันชายแดนจันทบุรีและตราด

เพื่อให้การปฏิบัติในการบรรเทาสาธารณภัยของ กปช.จต. เป็นไปด้วยความเรียบร้อยและมีประสิทธิภาพ สอดคล้องกับพระราชบัญญัติป้องกันบรรเทาสาธารณภัย พ.ศ.๒๕๕๐ แผนป้องกันและบรรเทาสาธารณภัยแห่งชาติ พ.ศ.๒๕๕๘ แผนบรรเทาสาธารณภัยกระทรวงกลาโหม พ.ศ.๒๕๕๘ และคำสั่งกองทัพอเรือ (เฉพาะ) ที่ ๒๙๒/๒๕๖๐ ลง ๑๑ เม.ย.๖๐ เรื่อง ศูนย์บรรเทาสาธารณภัยกองทัพอเรือ จึงให้ดำเนินการดังนี้

๑. ยกเลิกคำสั่ง กปช.จต.(เฉพาะ) ที่ ๑๒๒๕/๒๕๕๔ ลง ๑๙ พ.ย.๕๔ เรื่อง การจัดตั้งศูนย์บรรเทาสาธารณภัยกองบัญชาการป้องกันชายแดนจันทบุรีและตราด รวมทั้งบรรดาสั่งการของ กปช.จต.อื่นใด ซึ่งขัดแย้งกับคำสั่งนี้ และให้ใช้คำสั่งนี้แทน

๒. ศูนย์บรรเทาสาธารณภัยกองบัญชาการป้องกันชายแดนจันทบุรีและตราด (ศบภ.กปช.จต.) มีโครงสร้างการจัดประกอบด้วย ส่วนบังคับบัญชา ส่วนอำนวยการ ส่วนปฏิบัติการ และส่วนสนับสนุน (รายละเอียดตามผนวก ก)

๒.๑ ส่วนบังคับบัญชา มีหน้าที่บังคับบัญชา กำหนดนโยบาย และแนวทางการดำเนินงาน ในทุกระดับของการจัดการสาธารณภัย โดยมี ผบ.กปช.จต. เป็น ผอ.ศบภ.กปช.จต. มี รอง ผบ.กปช.จต.(นย.) และ รอง ผบ.กปช.จต.(นว.) เป็น รอง ผอ.ศบภ.กปช.จต.

๒.๒ ส่วนอำนวยการ มีหน้าที่อำนวยการ วางแผน ประสานงาน และกำกับดูแลการดำเนินการทั้งปวงของ ศบภ.กปช.จต. ตลอดจนช่วยเหลือผู้บังคับบัญชาในการควบคุมการปฏิบัติงานของส่วนปฏิบัติการและหน่วยอื่นๆ ที่เข้ามาสนับสนุน ทั้งนี้เพื่อให้การบรรเทาสาธารณภัยเป็นไปอย่างมีประสิทธิภาพ เหมาะสมกับสถานการณ์และสอดคล้องกับนโยบายหรือแผนของหน่วยเหนือ มีเสธ.กปช.จต. เป็น เสธ.ศบภ.กปช.จต. ทำหน้าที่หัวหน้าส่วนอำนวยการ ศบภ.กปช.จต. และ รอง เสธ.กปช.จต. เป็น รอง เสธ.ศบภ.กปช.จต. ทำหน้าที่ รองหัวหน้าส่วนอำนวยการ ศบภ.กปช.จต. มีฝ่ายต่าง ประกอบด้วย ฝ่ายธุรการ ฝ่ายการข่าว ฝ่ายยุทธการ ฝ่ายส่งกำลังบำรุง ฝ่ายกิจการพลเรือน ฝ่ายโครงการและงบประมาณ ฝ่ายพระธรรมนุญ ฝ่ายการเงิน ศูนย์ข้อมูลประชาสัมพันธ์ ศูนย์ประสานงานทหารกับพลเรือน ศูนย์สนับสนุนข้อมูลการแจ้งเตือนภัย

๒.๓ ส่วนปฏิบัติการ ประกอบด้วย หน่วยบรรเทาสาธารณภัย (นบภ.) จำนวน ๔ หน่วย ได้แก่ นบภ.ฉก.นย.จันทบุรี นบภ.ฉก.นย.ตราด นบภ.กอง สนช.กจต. นบภ.มชต./๑ และหน่วยเฉพาะกิจบรรเทาสาธารณภัย ศบภ.กปช.จต. มีหน้าที่จัดกำลังพลและยุทโธปกรณ์เข้าสนับสนุนหน่วยงานของรัฐ ที่มีอำนาจหน้าที่โดยตรงตามแผนป้องกันและบรรเทาสาธารณภัย โดยมุ่งเน้นการสนับสนุนการปฏิบัติงานในภาวะฉุกเฉิน ได้แก่ การสนับสนุนทรัพยากรทางทหาร (สปลฉ.๓) และการค้นหาและกู้ภัย (สปลฉ.๙) ตลอดจนสนับสนุนการฟื้นฟูบูรณะในระยะหลังเกิดภัย ตามที่ได้รับการร้องขอตามขีดความสามารถ

/๒.๓.๑ ตั้งแต่ ...

๒.๓.๑ ตั้งแต่ระดับปกติจนถึงเกิดสาธารณภัยระดับ ๑ - ๒ ให้ ฉก.นย.จันทบุรี ฉก.นย.ตราด กอง สนช.กจต. และ มชต./๑ จัดตั้งและปฏิบัติหน้าที่เป็น นบภ.พื้นที่ต่างๆ ของ ศบภ.กปช.จต. มีหน้าที่ตามผนวก ข และพื้นที่รับผิดชอบตามผนวก ค โดยให้ผู้บังคับหน่วยทำหน้าที่เป็น หัวหน้าหน่วยบรรเทาสาธารณภัย (หน.นบภ.) โดยมีโครงสร้างการจัดและการประกอบกำลังตามผนวก ก

๒.๓.๒ สาธารณภัยระดับ ๓ - ๔ ให้ นบภ.ต่างๆ ปรับเป็นหน่วยปฏิบัติการ ในภาพรวมของ ศบภ.กปช.จต. โดย ศบภ.กปช.จต.จะอำนวยความสะดวกปฏิบัติในภาพรวมเพื่อสนับสนุนกำลังพลและ ยุทโธปกรณ์ให้กับจังหวัดหรือหน่วยงานของรัฐที่มีอำนาจหน้าที่โดยตรงตามแผนป้องกันและบรรเทาสาธารณภัย ระดับชาติ รวมทั้งปฏิบัติการกิจบรรเทาสาธารณภัยอื่นใด ตามนโยบายหรือคำสั่งการจากหน่วยเหนือ ทั้งนี้ ศบภ.กปช.จต. อาจมอบหมายพื้นที่รับผิดชอบเฉพาะให้กับ นบภ.ต่างๆ ในการช่วยเหลือและบรรเทาสาธารณภัย หรืออาจมอบหมายให้ นบภ.พื้นที่ใดพื้นที่หนึ่งหรือหลายพื้นที่ปฏิบัติหน้าที่เป็น ศบภ.กปช.จต.ส่วนหน้าก็ได้ตาม ความเหมาะสม

๒.๓.๓ หน่วยเฉพาะกิจบรรเทาสาธารณภัย ศบภ.กปช.จต. เป็นหน่วยปฏิบัติใน ส่วนปฏิบัติการของ ศบภ.กปช.จต. ที่จัดขึ้นเป็นการเฉพาะเพื่อสนับสนุนภารกิจช่วยเหลือและบรรเทาสาธารณภัย ให้แก่ ศบภ.ทร. ศบภ.พื้นที่ต่างๆ ของ ทร. นบภ.ต่างๆ ของ กปช.จต. หรือหน่วยงานอื่นๆ ตามที่ กปช.จต. จะได้รับมอบให้ดำเนินการ โดยประกอบกำลังตามความเหมาะสมของสถานการณ์และภารกิจที่จะได้รับมอบ ทั้งนี้ ศบภ.กปช.จต.อาจจัดตั้งหน่วยเฉพาะกิจบรรเทาสาธารณภัยเตรียมไว้ตั้งแต่สถานการณ์ปกติหรือจัดตั้งขึ้น เมื่อเกิดสาธารณภัยระดับใหญ่ก็ได้

๒.๔ ส่วนสนับสนุน มีหน้าที่ให้การสนับสนุนกำลังพล สิ่งอุปกรณ์ตลอดจนข้อมูลต่างๆ ให้แก่ ศบภ.กปช.จต. และ นบภ.พื้นที่ต่างๆ ตั้งแต่สถานการณ์ปกติไปจนถึงเมื่อเกิดสาธารณภัย รวมถึงเข้าร่วม การฝึกบรรเทาสาธารณภัยตามที่อำเภอหรือจังหวัดประสานมายัง ศบภ.กปช.จต. มี ผอ.ศปชต.กปช.จต. เป็น หัวหน้าส่วนสนับสนุน และ รอง ผอ.ศปชต.กปช.จต. เป็น รองหัวหน้าส่วนสนับสนุน

๒.๔.๑ ศปชต.กปช.จต. ผูกบิน ทร.๓๑๔๑ พัน.ร.๒ กรม ร.๑ พล.นย. ร้อย.ช.กจต. มว.ปจว.กจต. มว.สท.กจต. และ บก.ฉก.ทพ.นย. สนับสนุนกำลังพล อาวุธยุทโธปกรณ์ ยานพาหนะ เครื่องมือ สื่อสาร และสิ่งอุปกรณ์ ให้แก่ ศบภ.กปช.จต. นบภ.พื้นที่ต่างๆ ของ ศบภ.กปช.จต. และหน่วยเฉพาะกิจ บรรเทาสาธารณภัย ศบภ.กปช.จต.ตามที่จะได้รับการร้องขอหรือสั่งการ

๒.๔.๒ นขต.กปช.จต.หน่วยขึ้นควบคุมทางยุทธการ กปช.จต.หน่วยสนับสนุน หรือ หน่วยงานทหารเรือที่มีที่ตั้งอยู่ในพื้นที่รับผิดชอบของ กปช.จต. ซึ่งมีได้ถูกกำหนดไว้ในการจัดเฉพาะกิจตาม ผนวก ก มีหน้าที่ให้การสนับสนุน ศบภ.กปช.จต. ตามที่จะได้รับการประสาน รวมถึงสนับสนุน นบภ.พื้นที่ต่างๆ ของ ศบภ.กปช.จต. ตามที่จะได้รับการร้องขอ

๓. ภารกิจ : ศบภ.กปช.จต. สนับสนุนการป้องกัน แก้ไข บรรเทา และช่วยเหลือผู้ประสบภัย พิบัติที่เกิดจากสาธารณภัยในพื้นที่รับผิดชอบของ กปช.จต. หรือพื้นที่อื่นๆ ที่ ศบภ.กปช.จต.ได้รับมอบหมาย รวมถึงฟื้นฟูบูรณะตามที่ได้รับร้องขอตามขีดความสามารถ หรือปฏิบัติการกิจบรรเทาสาธารณภัยอื่นใด ตาม นโยบาย หรือคำสั่งการจากหน่วยเหนือเพื่อลดผลกระทบที่เกิดขึ้นต่อชีวิตและทรัพย์สินของประชาชนและของรัฐ จากภัยพิบัติ

๔. การดำเนินงานบรรเทาสาธารณภัยของ ศบภ.กปช.จต. โดยทั่วไปให้ปฏิบัติตามผนวก ข และตามที่จะได้รับสั่งการเพิ่มเติม

/๕. นบภ.พื้นที่ต่างๆ ...

๕. นบภ.พื้นที่ต่างๆ ของ ศบภ.กปช.จต. สามารถประสานการปฏิบัติระหว่างกันรวมถึงระหว่างส่วนสนับสนุนเพื่อขอรับการสนับสนุนกำลังพลหรือสิ่งอุปกรณ์ในการบรรเทาสาธารณภัย รวมถึงประสานการปฏิบัติกับอำเภอหรือจังหวัด ทั้งภาครัฐและเอกชนได้ตามความจำเป็นและเหมาะสม

ทั้งนี้ ตั้งแต่บัดนี้เป็นต้นไป

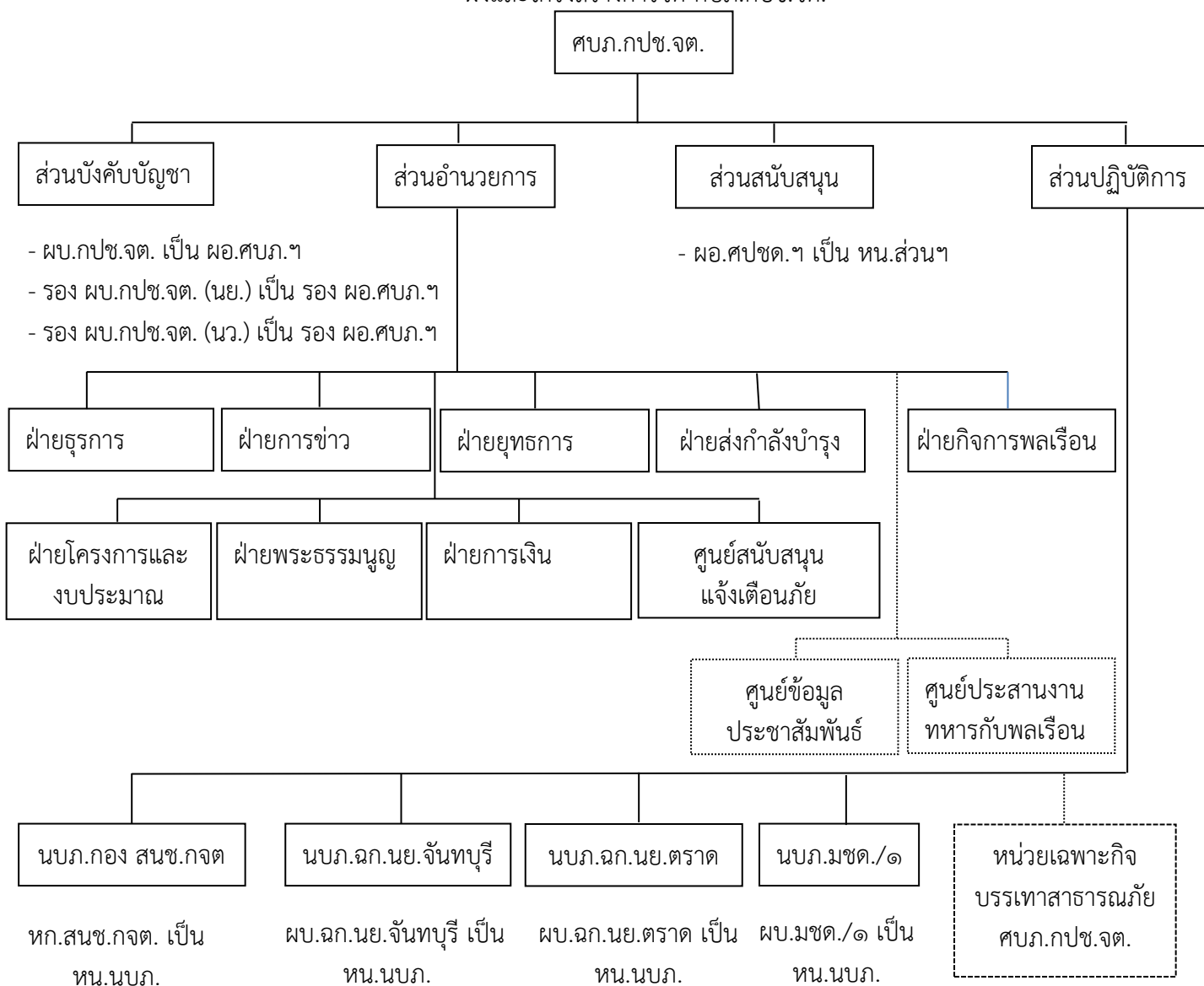
สั่ง ณ วันที่ ๑๗ กรกฎาคม พ.ศ.๒๕๖๑

(ลงชื่อ)พล.ร.ท. ศังกร พงษ์ศิริ

(ศังกร พงษ์ศิริ)

ผบ.กปช.จต.

ผนวก ก
ผังและโครงสร้างการจัด ศบภ.กปช.จต.



..... จัดตั้งเมื่อสั่ง

ตรวจถูกต้อง
(ลงชื่อ) น.อ. จรงค์ศักดิ์ แยมบาน
(จรงค์ศักดิ์ แยมบาน)
หก.กพร.กปช.จต.
๑๗ ก.ค.๖๑

การจัดเฉพาะกิจ

๑. ส่วนบังคับบัญชา

- ๑.๑ ผบ.กปช.จต. เป็น ผอ.ศบภ.กปช.จต.
๑.๒ รอง ผบ.กปช.จต. (นย.) เป็น รอง ผอ.ศบภ.กปช.จต. (นย.)
๑.๓ รอง ผบ.กปช.จต. (นว.) เป็น รอง ผอ.ศบภ.กปช.จต. (นว.)

๒. ส่วนอำนวยการ

- ๒.๑ เสธ.กปช.จต. เป็น เสธ.ศบภ.กปช.จต.และหัวหน้าส่วนอำนวยการ
๒.๒ รอง เสธ.กปช.จต.(นย., นว.) เป็น รอง เสธ.ศบภ.กปช.จต. และรองหัวหน้าส่วนอำนวยการ
๒.๓ หก.กพ.กปช.จต. เป็น หัวหน้าฝ่ายธุรการ ศบภ.กปช.จต.
๒.๔ หก.ขว.กปช.จต. เป็น หัวหน้าฝ่ายการข่าว ศบภ.กปช.จต.
๒.๕ หก.ยก.กปช.จต. เป็น หัวหน้าฝ่ายยุทธการ ศบภ.กปช.จต.
๒.๖ หก.กบ.กปช.จต. เป็น หัวหน้าฝ่ายส่งกำลังบำรุง ศบภ.กปช.จต.
๒.๗ หก.กพร.กปช.จต. เป็น หัวหน้าฝ่ายกิจการพลเรือน ศบภ.กปช.จต./เลขานุการ
๒.๘ หก.คป.กปช.จต. เป็น หัวหน้าฝ่ายโครงการงบประมาณ ศบภ.กปช.จต.
๒.๙ นธน.กปช.จต. เป็น หัวหน้าฝ่ายพระธรรมนูญ ศบภ.กปช.จต.
๒.๑๐ กง.กปช.จต. เป็น หัวหน้าฝ่ายการเงิน ศบภ.กปช.จต.
๒.๑๑ ศูนย์ข้อมูลประชาสัมพันธ์ โดย หก.กพร.กปช.จต. ทำหน้าที่เป็น หัวหน้าศูนย์ฯ และมี ส.ทร.๔ จันทบุรี กับ ส.ทร.๑๐ ตราด เป็นหน่วยประชาสัมพันธ์
๒.๑๒ ศูนย์ประสานงานทหารกับพลเรือน โดย รอง เสธ.กปช.จต.ที่ได้รับการแต่งตั้ง เป็น หัวหน้าศูนย์ฯ
๒.๑๓ ศูนย์สนับสนุนข้อมูลการแจ้งเตือนภัย โดย หก.ขว.กปช.จต. ทำหน้าที่เป็น หัวหน้าศูนย์ฯ
๓. นบภ.กอง สนช.กจต. รับผิดชอบพื้นที่ อ.เมืองจันทบุรี อ.มะขาม อ.ท่าใหม่ อ.ขลุง อ.แหลมสิงห์ อ.นายายอาม อ.แก่งหางแมว และ อ.เขาคิชฌกูฏ จว.จันทบุรี โดยมีหน่วยปฏิบัติดังนี้
- ๓.๑ กอง สนช.กจต.
๓.๒ ร้อย.บก.กจต.
๓.๓ ชุดปฏิบัติการพิเศษของ ศปศ.๖๑ ที่อยู่ในพื้นที่รับผิดชอบของ นบภ.กอง สนช.กจต.
๓.๔ ชุดเฝ้าตรวจสอบสนามบิน ทร.หมายเลข ๑๖ บ.จันทเขลม
๔. นบภ.ฉก.นย.จันทบุรี รับผิดชอบพื้นที่ อ.โป่งน้ำร้อน และ อ.สอยดาว จว.จันทบุรี โดยมีหน่วยปฏิบัติดังนี้
- ๔.๑ ฉก.นย.จันทบุรี
๔.๒ บก.ศปศ.๖๑ และ ชุดปฏิบัติการพิเศษ ศปศ.๖๑ ที่อยู่ในพื้นที่รับผิดชอบของ นบภ.ฉก.นย.จันทบุรี
๔.๓ นปท.ทร./นปท.๒
๔.๔ ชค.ทพ.นย.๒ ฯ
๔.๕ ชค.ทพ.นย.๔ ฯ
๔.๖ บก.พัน.ป.กจต. และ ร้อย.ป.ในพื้นที่รับผิดชอบ
๔.๗ ร้อย.ยานเกราะ กจต.
๔.๘ ชป.ที่ ๑๑ ฉก.ปชด.จันทบุรี
๔.๙ ชป.ที่ ๑๒ ฉก.ปชด.จันทบุรี
๔.๑๐ ร้อย.ฉก.ตชด.จันทบุรี

- ๔.๑๑ มว.ลว.ไกล กจต.
๕. นบภ.ฉก.นย.ตราด รับผิดชอบพื้นที่ อ.เมืองตราด อ.เขาสมิง อ.บ่อไร่ อ.คลองใหญ่ อ.แหลมงอบ อ.เกาะช้าง และ อ.เกาะกูด จว.ตราด โดยมีหน่วยปฏิบัติดังนี้
- ๕.๑ ฉก.นย.ตราด
- ๕.๒ ชค.ทพ.นย.๑ ฯ
- ๕.๓ ชค.ทพ.นย.๓ ฯ
- ๕.๔ ฉก.นย.๑๘๒
- ๕.๕ ร้อย.ป.๑ พัน.ป.กจต.
- ๕.๖ ร้อย.ป.๓ พัน.ป.กจต.
- ๕.๗ ร้อย.ค.พัน.ป.กจต.
- ๕.๘ ชุดปฏิบัติการพิเศษ ของ ศปศ.๖๑ ที่อยู่ในพื้นที่รับผิดชอบของ นบภ.ฉก.นย.ตราด
- ๕.๙ หน่วยปฏิบัติการเกาะกูด
- ๕.๑๐ ชุดเฝ้าตรวจเกาะช้าง
- ๕.๑๑ ชป.ที่ ๒๑ ฉก.ปชด.ตราด
- ๕.๑๒ ชป.ที่ ๒๒ ฉก.ปชด.ตราด
- ๕.๑๓ ชป.ที่ ๒๓ ฉก.ปชด.ตราด
- ๕.๑๔ ฐานส่งกำลังบำรุงทหารเรือตราด ทรภ.๑
- ๕.๑๕ ร้อย.ฉก.ตชด.ตราด
๖. นบภ.มชด./๑ รับผิดชอบพื้นที่ทางทะเล อ.เกาะช้าง อ.เกาะกูด เกาะต่างๆ และชายฝั่งทะเลในพื้นที่ รับผิดชอบของ มชด./๑ โดยมีหน่วยปฏิบัติดังนี้
- ๖.๑ มชด./๑
- ๖.๒ ศูนย์รักษาความปลอดภัยทางทะเลทหารเรือเกาะช้าง
- ๖.๓ สถานีตำรวจน้ำ ๔ กองกำกับการ ๕ กองบังคับการตำรวจน้ำ (ส.ร.น.๔ กก.๕ บก.ร.น.)
- ๖.๔ สถานีตำรวจน้ำ ๕ กองกำกับการ ๕ กองบังคับการตำรวจน้ำ (ส.ร.น.๕ กก.๕ บก.ร.น.)
๗. ส่วนสนับสนุน มี ผอ.ศปชด.กปช.จต. เป็น หัวหน้าส่วน มีหน่วยปฏิบัติดังนี้
- ๗.๑ บก.ศปชด.กปช.จต.
- ๗.๒ บก.ฉก.ทพ.นย. และ นชต.ฉก.ทพ.นย. ในพื้นที่ค่ายเทวาพิทักษ์ อ.โป่งน้ำร้อน จว.จันทบุรี
- ๗.๓ ฝูงบิน ทร.๓๑๔๑
- ๗.๔ พัน.ร.๒ กรม ร.๑ พล.นย.
- ๗.๕ ร้อย.ช.กจต.
- ๗.๖ มว.ปจว.กจต.
- ๗.๗ มว.สท.กจต.
- ๗.๘ หน่วยขึ้นควบคุมทางยุทธการ กปช.จต. หน่วยให้การสนับสนุน กปช.จต. และหน่วยทหารเรือในพื้นที่ รับผิดชอบ กปช.จต. ซึ่งมีได้ระบุไว้ในข้อ ๓ - ๖

ตรวจถูกต้อง

(ลงชื่อ) น.อ. จรงค์ศักดิ์ แยมบาน

(จรงค์ศักดิ์ แยมบาน)

หก.กพร.กปช.จต.

๑๗ ก.ค.๖๑

ผนวก ข

บทบาทและหน้าที่ของศูนย์บรรเทาสาธารณภัย กปช.จต.

๑ หลักการทั่วไป

การบรรเทาสาธารณภัยของ กปช.จต. มุ่งเน้นการสนับสนุนกำลังพลและยุทธโศปกรณ์ให้การช่วยเหลือหน่วยงานของรัฐที่มีอำนาจหน้าที่โดยตรงในการบรรเทาสาธารณภัยตามแผนงานป้องกันและบรรเทาสาธารณภัยแห่งชาติ พ.ศ.๒๕๕๘ และคำสั่งกองทัพอากาศ (เฉพาะ) ที่ ๒๙๒/๒๕๖๐ ลง ๑๑ เม.ย.๖๐ เรื่อง ศูนย์บรรเทาสาธารณภัยกองทัพอากาศ ในการเตรียมความพร้อมก่อนเกิดสาธารณภัย และการเผชิญเหตุการณ์ฉุกเฉินในระหว่างเกิดภัย ตลอดจนการฟื้นฟูระยะหลังเกิดภัย ตามที่ได้รับการร้องขอ โดยในส่วนของ กปช.จต.จะจัดตั้งศูนย์บรรเทาสาธารณภัย กปช.จต. (ศบภ.กปช.จต.) มีหน้าที่ดำเนินการและจัดการด้านการบรรเทาสาธารณภัยตามระดับความรุนแรงของสาธารณภัยที่เกิดขึ้น ดังนี้

๑.๑ ระดับการจัดการสาธารณภัยระดับ ๑ - ๒ เป็นสาธารณภัยขนาดเล็ก-กลาง ซึ่งเกิดขึ้นในขอบเขตพื้นที่ระดับอำเภอ/ท้องถิ่น และระดับจังหวัด ดังนั้น จึงให้ ฉก.นย.จันทบุรี ฉก.นย.ตราด กอง สนช.กจต. และ มชต./๑ จัดตั้งและปฏิบัติหน้าที่เป็น นบภ.พื้นที่ต่างๆ ของ ศบภ.กปช.จต. ได้แก่ นบภ.ฉก.นย.จันทบุรี นบภ.ฉก.นย.ตราด นบภ.กอง สนช.กจต. และ นบภ.มชต./๑ โดยผู้บังคับหน่วยทำหน้าที่เป็น หน.นบภ.พื้นที่ มีหน้าที่อำนวยความสะดวก กำกับดูแล และประสานการปฏิบัติ ในการสนับสนุนกำลังพลและยุทธโศปกรณ์ให้การช่วยเหลือหน่วยงานของรัฐที่มีอำนาจหน้าที่ตามแผนที่กำหนดไว้ รวมทั้งปฏิบัติการกิจบรรเทาสาธารณภัยอื่นใด ตามนโยบาย/สั่งการจากหน่วยเหนือ ทั้งนี้ นบภ.พื้นที่ต่างๆ สามารถจัดตั้งพื้นที่ส่วนหน้า ได้ตามความเหมาะสมต่อสถานการณ์ เพื่อให้การบังคับบัญชาและควบคุมสั่งการ มีความชัดเจนและเป็นเอกภาพ และให้ นบภ.พื้นที่ต่างๆ ของ กปช.จต. ร่วมกับหน่วยงานในพื้นที่ที่มีอำนาจหน้าที่โดยตรงในการบรรเทาสาธารณภัยตามแผนการป้องกันและบรรเทาสาธารณภัยแห่งชาติ พ.ศ.๒๕๕๘ จัดทำแผนสนับสนุนการป้องกันและบรรเทาสาธารณภัยตามความจำเป็นและเหมาะสมตั้งแต่ในยามปกติ

๑.๒ สาธารณภัยระดับ ๓ - ๔ เป็นสาธารณภัยขนาดใหญ่ - ร้ายแรงอย่างยิ่ง ซึ่งเกิดขึ้นในขอบเขตพื้นที่วงกว้างระดับชาติ ซึ่ง ศบภ.กปช.จต.จะปฏิบัติงานเป็นส่วนหนึ่งของ ศบภ.ทร. ตามที่จะได้รับมอบภารกิจ ดังนั้น ศบภ.กปช.จต. จะทำหน้าที่บังคับบัญชา อำนาจการ ควบคุม กำกับ ดูแล และประสานการปฏิบัติในภาพรวม ในการสนับสนุนกำลังพลและยุทธโศปกรณ์ให้การช่วยเหลือ ศบภ.ทร.หรือหน่วยงานของรัฐที่มีอำนาจหน้าที่ตามแผนที่กำหนดไว้ ทั้งนี้ ศบภ.กปช.จต.อาจมอบหมายให้ นบภ.พื้นที่ใดพื้นที่หนึ่งหรือหลายพื้นที่ ทำหน้าที่เป็น ศบภ.กปช.จต.ส่วนหน้า ได้ตามความเหมาะสมต่อสถานการณ์ เพื่อให้การปฏิบัติเป็นไปอย่างต่อเนื่อง โดย ศบภ.กปช.จต.จะร่วมกับหน่วยงานที่มีอำนาจหน้าที่โดยตรงในการบรรเทาสาธารณภัย ตามแผนป้องกันและบรรเทาสาธารณภัยแห่งชาติ พ.ศ.๒๕๕๘ จัดทำแผนสนับสนุนการป้องกันและบรรเทาสาธารณภัยตามความจำเป็นและเหมาะสม ตั้งแต่ในยามปกติ

๒. บทบาทของศูนย์บรรเทาสาธารณภัย กปช.จต.

บทบาทของศูนย์บรรเทาสาธารณภัย กปช.จต. สามารถแบ่งออกเป็น ๒ ลักษณะ ได้แก่ บทบาทการบรรเทาสาธารณภัย เมื่อได้รับการร้องขอจากหน่วยงานต่างๆ ที่มีอำนาจหน้าที่โดยตรงในการบรรเทาสาธารณภัยตามแผนการป้องกันและบรรเทาสาธารณภัยแห่งชาติ พ.ศ.๒๕๕๘ เช่น จังหวัด อำเภอ องค์การปกครองส่วนท้องถิ่น เป็นต้น ซึ่งจะสามารถใช้เงินอุดหนุนราชการเพื่อช่วยเหลือผู้ประสบภัยพิบัติกรณีฉุกเฉิน พ.ศ.๒๕๕๖

ตามวงเงินที่ กท.และ ทร. ถืออยู่ได้ และบทบาทการบรรเทาสาธารณภัย เมื่อมีนโยบายหรือการสั่งการจากหน่วยเหนือ เช่น ทร. กท. หรือรัฐบาล ซึ่งหน่วยงานที่สั่งการ จะต้องเป็นผู้รับผิดชอบด้านงบประมาณ ตลอดจนค่าใช้จ่ายที่เกิดขึ้นจากการดำเนินการ

๓. หน้าที่ของศูนย์บรรเทาสาธารณภัย กปช.จต.

๓.๑ ส่วนบังคับบัญชา มีหน้าที่บังคับบัญชา กำหนดนโยบาย และแนวทางการดำเนินงานของ ศบภ.กปช.จต. ในทุกระดับการจัดการสาธารณภัย โดยมี ผบ.กปช.จต. เป็น ผอ.ศบภ.กปช.จต. รอง ผบ.กปช.จต.(นย.) และรอง ผบ.กปช.จต.(นว.) เป็น รอง ผอ.ศบภ.กปช.จต.

๓.๒ ส่วนอำนวยการ มีหน้าที่อำนวยการ วางแผน ประสานงาน และกำกับดูแลการดำเนินการทั้งปวงของ ศบภ.กปช.จต. ตลอดจนควบคุมการปฏิบัติงานของส่วนปฏิบัติการ และหน่วยอื่นๆ ที่เกี่ยวข้อง เพื่อให้การบรรเทาสาธารณภัยเป็นไปอย่างมีประสิทธิภาพ เหมาะสมกับสถานการณ์ และสอดคล้องกับนโยบาย/แผนของหน่วยเหนือ โดยมี เสธ.กปช.จต. เป็น เสธ.ศบภ.กปช.จต. ทำหน้าที่ หน.ส่วนอำนวยการ ศบภ.กปช.จต. มีรอง เสธ.กปช.จต. เป็น รอง เสธ.ศบภ.กปช.จต. ทำหน้าที่ รอง หน.ส่วนอำนวยการ ศบภ.กปช.จต. และฝ่ายต่างๆ ได้แก่ ฝ่ายธุรการ ฝ่ายการข่าว ฝ่ายยุทธการ ฝ่ายส่งกำลังบำรุง ฝ่ายกิจการพลเรือน ฝ่ายโครงการและงบประมาณ ฝ่ายพระธรรมนุญ ฝ่ายการเงิน ศูนย์ข้อมูลประชาสัมพันธ์ ศูนย์ประสานงานทหารกับพลเรือน ศูนย์สนับสนุนข้อมูลการแจ้งเตือนภัย เพื่อดำเนินการในส่วนที่เกี่ยวข้อง โดยให้ ผกร.ศบภ.กปช.จต. เป็นฝ่ายอำนวยการที่ปฏิบัติหน้าที่เป็นฝ่ายเลขานุการ

๓.๒.๑ หน้าที่โดยทั่วไป

เป็นศูนย์กลางในการประสานงานด้านการบรรเทาสาธารณภัยกับ ศบภ.ทร. และ ศบภ.พื้นที่ต่างๆ ของ ทร. ส่วนราชการฝ่ายพลเรือน รวมทั้งหน่วยงานภาคเอกชน ตลอดจนติดตามสถานการณ์และเหตุการณ์สาธารณภัยต่างๆ ที่เกิดขึ้นและอาจส่งผลกระทบต่อทั้งในและนอกประเทศเพื่ออำนวยการและประสานงานให้หน่วยต่างๆ ของ กปช.จต. สามารถปฏิบัติการกิจบรรเทาสาธารณภัยได้อย่างรวดเร็วและมีประสิทธิภาพ

๓.๒.๒ หน้าที่เฉพาะของฝ่ายต่างๆ ในส่วนอำนวยการ ศบภ.กปช.จต.

๓.๒.๒.๑ ฝ่ายธุรการ มีหน้าที่ดำเนินการเกี่ยวกับการกำลังพลและธุรการทั้งปวงภายใน ศบภ.กปช.จต. งานด้านการสวัสดิการขวัญและกำลังใจ โดย หก.กพ.กปช.จต. ทำหน้าที่หัวหน้าฝ่าย

๓.๒.๒.๒ ฝ่ายการข่าว ศบภ.กปช.จต. มีหน้าที่ให้ความช่วยเหลือ ผกร.ศบภ.กปช.จต. ในการรวบรวม ติดตามสถานการณ์ความรุนแรง วิเคราะห์แนวโน้มสถานการณ์สาธารณภัยในพื้นที่ต่างๆ ที่อยู่ในความรับผิดชอบของ ศบภ.กปช.จต. ตลอดจนติดตามเหตุการณ์สาธารณภัยต่างๆ ที่เกิดขึ้นและอาจส่งผลกระทบต่อทั้งภายในและภายนอกประเทศ โดย หก.ขว.กปช.จต. ทำหน้าที่หัวหน้าฝ่าย

๓.๒.๒.๓ ฝ่ายยุทธการ ศบภ.กปช.จต. มีหน้าที่ให้ความช่วยเหลือ ผกร.ศบภ.กปช.จต. ในการดำเนินการทั้งปวงที่เกี่ยวกับภารกิจบรรเทาสาธารณภัยของ ศบภ.กปช.จต. โดยการจัดกำลังพล และยุทธโศปกรณ์หลักต่างๆของ กปช.จต. เข้าสนับสนุนการบรรเทาสาธารณภัย ตลอดจนการจัดตั้งและประกอบกำลังของหน่วยเฉพาะกิจบรรเทาสาธารณภัย กปช.จต. ตามข้อเสนอแนะของ ผกร.ศบภ.กปช.จต. โดย หก.ยก.กปช.จต. ทำหน้าที่หัวหน้าฝ่าย

๓.๒.๒.๔ ฝ่ายส่งกำลังบำรุง ศบภ.กปช.จต. มีหน้าที่ดำเนินการรวบรวมและจัดทำสถานภาพยุทธโศปกรณ์ อุปกรณ์ เครื่องมือเครื่องใช้ สำหรับสนับสนุนงานบรรเทาสาธารณภัยจากหน่วยต่างๆ ตลอดจนประสานและติดตามการจัดหาและการซ่อมทำให้เป็นไปด้วยความเรียบร้อยและรวดเร็ว เพื่อให้มีความพร้อมในการปฏิบัติงานได้อย่างต่อเนื่องตลอดเวลา โดย หก.กบ.กปช.จต. ทำหน้าที่หัวหน้าฝ่าย

๓.๒.๒.๕ ฝ่ายกิจการพลเรือน ศบภ.กปช.จต. ทำหน้าที่เป็นฝ่ายเลขานุการของ ศบภ.กปช.จต. โดย หก.กพร.กปช.จต. เป็นหัวหน้าฝ่าย มีหน้าที่และความรับผิดชอบหลัก ในการดำเนินการทั้งปวงที่เกี่ยวข้องกับ การกิจการบรรเทาสาธารณภัยของ กปช.จต.โดยแบ่งหน้าที่ตามระดับการจัดการสาธารณภัยได้ดังนี้

๓.๒.๒.๕.๑ สาธารณภัยระดับ ๑ - ๒ มีหน้าที่ติดตามสถานการณ์ความรุนแรงและ วิเคราะห์แนวโน้มสถานการณ์ รวบรวมข้อมูลความต้องการตามความจำเป็น ในการสนับสนุนทรัพยากรต่างๆ ให้แก่ นบภ.พื้นที่ต่างๆ ของ ศบภ.กปช.จต. ประสานงานด้านการบรรเทาสาธารณภัยกับ ศบภ.ทร. ศบภ.ทร. พื้นที่อื่นๆ ส่วนราชการฝ่ายพลเรือน และหน่วยงานภาคเอกชน รวมทั้งกำกับดูแลการปฏิบัติของ นบภ.พื้นที่ต่างๆ ของ ศบภ.กปช.จต.ให้เป็นไปตามนโยบาย/สั่งการของส่วนบังคับบัญชา ศบภ.กปช.จต.

๓.๒.๒.๕.๒ สาธารณภัยระดับ ๓ - ๔ มีหน้าที่

- อำนวยการ วางแผน ประสานงาน และกำกับดูแลการดำเนินการใน ภาพรวมของ ศบภ.กปช.จต. ในการจัดกำลังพลและยุทโธปกรณ์ สนับสนุนหน่วยงานของรัฐที่มีอำนาจหน้าที่ โดยตรงตามแผนป้องกันและบรรเทาสาธารณภัยในระดับชาติ ตามนโยบาย/สั่งการจากหน่วยเหนือ

- กรณีมีความจำเป็น อาจพิจารณาเสนอแนะการจัดตั้ง ศบภ.กปช.จต. ส่วนหน้า โดยมอบหมายให้ นบภ.พื้นที่ต่างๆ ของ ศบภ.กปช.จต.ในพื้นที่ใดพื้นที่หนึ่ง หรือหลายพื้นที่ ทำหน้าที่ เป็น ศบภ.กปช.จต.ส่วนหน้า เพื่อความต่อเนื่องของการปฏิบัติ

- ร่วมกับ ผยก.ศบภ.กปช.จต. ให้ข้อเสนอแนะในการจัดตั้งหน่วยเฉพาะกิจ บรรเทาสาธารณภัย ศบภ.กปช.จต. เพื่อสนับสนุนภารกิจช่วยเหลือและบรรเทาสาธารณภัยให้แก่ ศบภ.ทร. และ ศบภ.พื้นที่ต่างๆ ของ ทร. นบภ.ของ ศบภ.กปช.จต. หรือหน่วยงานอื่นๆ ตามที่ได้รับมอบหมาย โดย ประกอบกำลังตามความเหมาะสมต่อสถานการณ์ความรุนแรงของสาธารณภัยนั้นๆ

๓.๒.๒.๖ ฝ่ายโครงการและงบประมาณ ศบภ.กปช.จต. มีหน้าที่ดำเนินการด้านแผนงาน/ โครงการและการงบประมาณ เพื่อให้การบริหารจัดการด้านโครงการและงบประมาณเป็นไปตามกรอบของ ศบภ.ทร. หรือหน่วยงานที่เกี่ยวข้อง โดย หก.คป.กปช.จต. ทำหน้าที่หัวหน้าฝ่าย

๓.๒.๒.๗ ฝ่ายพระธรรมนูญ ศบภ.กปช.จต. มีหน้าที่ให้คำแนะนำด้านข้อกฎหมายและการ ดำเนินการทั้งปวงที่เกี่ยวข้องกับ กฎ ระเบียบ ข้อบังคับ หรือกฎหมายอื่นๆ รวมถึงประสานงานกับส่วนราชการ ภาคพลเรือน เพื่อให้การปฏิบัติของ ศบภ.กปช.จต.สอดคล้องไม่ขัดกับข้อกฎหมายที่กำหนด โดย นธ.กปช.จต. เป็นหัวหน้าฝ่าย

๓.๒.๒.๘ ฝ่ายการเงิน ศบภ.กปช.จต. มีหน้าที่ดำเนินการด้านการเงินและการงบประมาณทั้งปวง ของ ศบภ.กปช.จต.ให้คำแนะนำหน่วยปฏิบัติต่างๆ ในเรื่องการขออนุมัติใช้เงินอุดหนุนราชการ การเบิก การจ่าย การผลักใช้คืนงบประมาณ และดำเนินการด้านการเงินให้เป็นไปตามระเบียบ ข้อบังคับ และกฎหมายที่กำหนด โดย นก.กปช.จต. เป็นหัวหน้าฝ่าย

๓.๒.๒.๙ ศูนย์ข้อมูลประชาสัมพันธ์ มี หก.กพร.กปช.จต. ทำหน้าที่เป็นหัวหน้าศูนย์ฯ มีหน้าที่ ประสานข้อมูลเหตุการณ์กับส่วนงานต่างๆ เพื่อสื่อสารและประชาสัมพันธ์ข้อมูลข่าวสารกับประชาชน สื่อมวลชน รวมทั้งการ ปจว./ปชส.ในส่วนที่เกี่ยวข้องกับการบรรเทาสาธารณภัยของ ศบภ.กปช.จต.

๓.๒.๒.๑๐ ศูนย์ประสานงานทหารกับพลเรือน มี รอง เสธ.กปช.จต.ที่ได้รับการแต่งตั้งเป็น หัวหน้าศูนย์ฯ ทำหน้าที่ประสานงานหน่วยงานภาครัฐและเอกชนเพื่อให้เกิดความชัดเจนถึงความต้องการของ หน่วยงานฝ่ายพลเรือนในการขอรับการสนับสนุนกำลังพลและยุทโธปกรณ์ของ ศบภ.กปช.จต. รวมถึงแจ้งให้ ทราบถึงขีดความสามารถและแผนดำเนินงานของ ศบภ.กปช.จต. ในกรณีที่ ศบภ.ทร.มีการจัดตั้งศูนย์ ประสานงานทหารกับพลเรือนร่วมในพื้นที่ปฏิบัติงานของ ศบภ.กปช.จต. ให้พิจารณาสนับสนุนและ ประสานงานร่วมตามที่ ศบภ.ทร.จะร้องขอหรือสั่งการ

๓.๒.๒.๑๑ ศูนย์สนับสนุนข้อมูลการแจ้งเตือนภัย มี หก.ข.กปช.จต. ทำหน้าที่เป็นหัวหน้าศูนย์ฯ ทำหน้าที่ติดตามเฝ้าระวัง ประเมินภัยพิบัติตามขีดความสามารถตลอด ๒๔ ชั่วโมง สนับสนุนและแลกเปลี่ยนข้อมูลที่เกี่ยวข้องกับหน่วยต่างๆ

๓.๓ ส่วนปฏิบัติการ (นบภ.และหน่วยเฉพาะกิจบรรเทาสาธารณภัย ศบภ.กปช.จต.) มีหน้าที่จัดกำลังพลและยุทโธปกรณ์เข้าสนับสนุนหน่วยงานของรัฐที่มีอำนาจหน้าที่โดยตรงตามแผนป้องกันและบรรเทาสาธารณภัยระดับ อำเภอ/จังหวัด ตามขอบเขตพื้นที่รับผิดชอบที่กำหนด หรือพื้นที่อื่นใดที่ได้รับมอบหมายเพิ่มเติม โดยมุ่งเน้นที่การสนับสนุนการปฏิบัติงานในภาวะฉุกเฉิน (สปฉ.) ในห้วงการจัดการภาวะฉุกเฉิน ได้แก่ การสนับสนุนทรัพยากรทางทหาร (สปฉ.๗) และการค้นหาและกู้ภัย (สปฉ.๙) ตลอดจนสนับสนุนฟื้นฟูบูรณะในระยะหลังเกิดภัย ตามที่ได้รับการร้องขอตามขีดความสามารถ

๓.๓.๑ หน้าที่ตามระดับการจัดการสาธารณภัย

๓.๓.๑.๑ ตั้งแต่สถานการณ์ปกติไปจนถึงระดับการจัดการสาธารณภัย ๑ - ๒ ให้ ฉก.นย.จันทบุรี ฉก.นย.ตราด กอง สนช.กจต. และ มขต./๑ จัดตั้งเป็น นบภ.พื้นที่ต่างๆ ของ ศบภ.กปช.จต. มีหน้าที่จัดกำลังพลและยุทโธปกรณ์สนับสนุนหน่วยงานของรัฐที่มีอำนาจหน้าที่โดยตรงตามแผนป้องกันและบรรเทาสาธารณภัยตลอดจนแผนอื่นๆ ที่เกี่ยวข้องระดับอำเภอ/จังหวัด ตามขอบเขตพื้นที่รับผิดชอบที่กำหนดไว้ในแผน หรือพื้นที่อื่นใดที่ได้รับมอบหมายเพิ่มเติม ตลอดจนสนับสนุนการฟื้นฟูบูรณะในระยะหลังเกิดภัย ตามที่ได้รับการร้องขอตามขีดความสามารถรวมทั้งมีหน้าที่จัดกำลังพลและยุทโธปกรณ์เข้าปฏิบัติการกิจบรรเทาสาธารณภัยอื่นใดตามนโยบาย/สั่งการจากหน่วยเหนือ โดยให้ใช้กำลังของหน่วยและหน่วยที่เข้ามาสมทบ ประกอบกำลังเป็นหน่วยบรรเทาสาธารณภัย (นบภ.) หรือชุดบรรเทาสาธารณภัย (ขบภ.) ตามระดับสถานการณ์ ทั้งนี้ นบภ.พื้นที่สามารถจัดตั้ง นบภ.พื้นที่ส่วนหน้าได้ตามความเหมาะสม เพื่อประโยชน์ในการบังคับบัญชาและควบคุมสั่งการ

๓.๓.๑.๒ สาธารณภัยระดับ ๓ - ๔ ศบภ.กปช.จต. จะอำนวยความสะดวกปฏิบัติในภาพรวมในการจัดกำลังพลและยุทโธปกรณ์สนับสนุนหน่วยงานของรัฐที่มีอำนาจหน้าที่โดยตรงตามแผนป้องกันและบรรเทาสาธารณภัยในระดับชาติ รวมทั้งปฏิบัติการกิจบรรเทาสาธารณภัยอื่นใด ตามนโยบาย/สั่งการจาก ศบภ.ทร. ทั้งนี้ ศบภ.กปช.จต. อาจมอบหมายให้ นบภ.พื้นที่ใดพื้นที่หนึ่ง หรือหลายพื้นที่ ทำหน้าที่เป็น ศบภ.กปช.จต. ส่วนหน้าได้ตามความเหมาะสม เพื่อความต่อเนื่องของการปฏิบัติ

๓.๓.๒ หน้าที่ นบภ.พื้นที่ต่างๆ ของ ศบภ.กปช.จต.

๓.๓.๒.๑ วางแผน อำนวยการ ประสานงาน กำกับดูแล และประสานการจัดกำลังพลและยุทโธปกรณ์ของหน่วย สนับสนุนหน่วยงานของรัฐที่มีอำนาจหน้าที่โดยตรงตามแผนป้องกันและบรรเทาสาธารณภัยตลอดจนแผนอื่นๆ ที่เกี่ยวข้องระดับอำเภอ/จังหวัด ตามขอบเขตพื้นที่รับผิดชอบที่กำหนดไว้ในแผน หรือพื้นที่อื่นใดที่ได้รับมอบหมายเพิ่มเติม ตลอดจนสนับสนุนการฟื้นฟูบูรณะในระยะหลังเกิดภัย ตามที่ได้รับการร้องขอตามขีดความสามารถ รวมทั้งการปฏิบัติการกิจบรรเทาสาธารณภัยอื่นใด ตามนโยบาย/สั่งการจากหน่วยเหนือ

๓.๓.๒.๒ เป็นศูนย์กลางการประสานงานด้านการบรรเทาสาธารณภัยของ ศบภ.กปช.จต.ในพื้นที่รับผิดชอบกับ กองอำนวยการป้องกันและบรรเทาสาธารณภัยเขตพื้นที่ (อำเภอ/จังหวัด) ส่วนราชการ ฝ่ายพลเรือนและหน่วยงานภาคเอกชน ตั้งแต่ภาวะปกติ

๓.๓.๒.๓ รายงานความพร้อมในการรับมือกับสาธารณภัยที่อาจเกิดขึ้นเป็นประจำตามฤดูกาลให้ ศบภ.กปช.จต. ทราบ รวมทั้งประชาสัมพันธ์และแจ้งข้อมูลข่าวสารเกี่ยวกับสาธารณภัย การช่วยเหลือประชาชนและให้คำแนะนำการปฏิบัติต่างๆ ในการป้องกันให้ประชาชนในพื้นที่ทราบ ตามขอบเขตของหน้าที่และความเหมาะสม

๓.๓.๒.๔ ติดตามสถานการณ์และเหตุการณ์สาธารณสุขต่างๆ ในพื้นที่รับผิดชอบและพื้นที่ใกล้เคียงอย่างต่อเนื่อง เพื่อให้การเตรียมการและดำเนินการให้ความช่วยเหลือผู้ประสบสาธารณสุขเป็นไปอย่างรวดเร็วและทันต่อเหตุการณ์

๓.๓.๒.๕ หน.นบภ.พื้นที่ต่างๆ ของ ศบภ.กปช.จต. หรือผู้แทนที่ได้รับมอบหมายทำหน้าที่เป็นผู้แทน กปช.จต. ในกองอำนาจการป้องกันและบรรเทาสาธารณภัยอำเภอ/จังหวัด (กอปภ.อ./กอปภ.จ.) มีหน้าที่เป็นผู้บัญชาการเหตุการณ์ในส่วนของทหารในพื้นที่ต่างๆ ตามการแบ่งมอบพื้นที่รับผิดชอบ

๓.๓.๒.๖ หน.นบภ.พื้นที่ต่างๆ ของ ศบภ.กปช.จต. หรือผู้แทนที่ได้รับมอบหมายให้เป็นผู้แทน กปช.จต. ใน กอปภ.อ./กอปภ.จ. จะต้องสนับสนุนอำเภอและจังหวัดในการจัดทำแผนป้องกันและบรรเทาสาธารณภัยระดับอำเภอ/จังหวัด และจัดทำแผนปฏิบัติการตามความเสี่ยงภัยด้านต่างๆ ให้สอดคล้องกับแผนการป้องกันและบรรเทาสาธารณภัยอำเภอ/จังหวัด

๓.๓.๒.๗ นบภ.พื้นที่ต่างๆ ของ ศบภ.กปช.จต. สามารถริเริ่มการเข้าสนับสนุนการช่วยเหลือประชาชนที่ประสบภัยพิบัติในพื้นที่ต่างๆ ในจังหวัดหรืออำเภอตามการแบ่งมอบได้ตามความจำเป็นและเหมาะสม ทั้งนี้ควรสอดคล้องกับแผนป้องกันและบรรเทาสาธารณภัยจังหวัดหรืออำเภอ เพื่อให้การช่วยเหลือผู้ประสบภัยเป็นไปอย่างมีประสิทธิภาพและไม่ซ้ำซ้อน กรณีเหตุจำเป็นฉุกเฉินซึ่งประเมินแล้วว่าเกิดผลกระทบต่อชีวิตและทรัพย์สินของประชาชนในพื้นที่ข้างเคียง สามารถพิจารณาจัดกำลังพลและยุทโธปกรณ์ไปช่วยเหลือได้ตามความจำเป็นและเหมาะสม เพื่อให้ทันต่อสถานการณ์ที่เกิดขึ้น แต่ทั้งนี้ต้องแจ้งให้ ศบภ.กปช.จต. และ นบภ.ที่รับผิดชอบพื้นที่นั้นๆ ทราบในโอกาสแรก

๓.๔ หน่วยเฉพาะกิจบรรเทาสาธารณภัย ศบภ.กปช.จต. เป็นหน่วยปฏิบัติในส่วนปฏิบัติการ ที่จัดตั้งขึ้นเป็นการเฉพาะ เพื่อสนับสนุนภารกิจบรรเทาสาธารณภัยให้แก่ ศบภ.ทร. ศบภ.พื้นที่ต่างๆ ของ ทร. นบภ.ต่างๆ ของ ศบภ.กปช.จต. หรือหน่วยงานอื่นๆ ตามที่ได้รับมอบหมาย โดยประกอบกำลังตามความเหมาะสมต่อสถานการณ์ความรุนแรงของสาธารณภัยนั้นๆ ซึ่ง ศบภ.กปช.จต. อาจจัดตั้งหน่วยเฉพาะกิจบรรเทาสาธารณภัยเตรียมไว้ตั้งแต่ภาวะปกติ เพื่อให้สามารถตอบสนองต่อเหตุการณ์ได้อย่างทันท่วงที หรืออาจจัดตั้งขึ้นเมื่อระดับสาธารณภัย ๓ - ๔ หรืออาจจัดตั้งขึ้นเมื่อ ศบภ.ทร. สั่งการ

๔. ส่วนสนับสนุน มีหน้าที่ให้การสนับสนุนกำลังพล สิ่งอุปกรณ์ตลอดจนข้อมูลต่างๆ ให้แก่ ศบภ.กปช.จต. และ นบภ.พื้นที่ต่างๆ ตั้งแต่สถานการณ์ปกติไปจนถึงเมื่อเกิดสาธารณภัย รวมถึงเข้าร่วมการฝึกบรรเทาสาธารณภัยตามที่อำเภอหรือจังหวัดประสานมายัง ศบภ.กปช.จต. มี ผอ.ศปชด.กปช.จต. เป็น หัวหน้าส่วนสนับสนุน รอง ผอ.ศปชด.กปช.จต. เป็นผู้ช่วยหัวหน้าส่วนสนับสนุน

๔.๑ ศปชด.กปช.จต. ผูกบิน ทร.๓๑๔๑ พัน.ร.๒ กรม ร.๑ พล.นย. ร้อย.ช.กจต. มว.ปจว.กจต. มว.สท.กจต. และ บก.ฉก.ทพ.นย. สนับสนุนกำลังพล อาวุธยุทโธปกรณ์ ยานพาหนะ อากาศยาน เครื่องมือสื่อสาร และสิ่งอุปกรณ์ให้กับ ศบภ.กปช.จต. นบภ.พื้นที่ต่างๆ ของ ศบภ.กปช.จต. และหน่วยเฉพาะกิจบรรเทาสาธารณภัย ศบภ.กปช.จต.ตามที่จะได้รับการร้องขอหรือสั่งการ

๔.๒ นขต.กปช.จต.หน่วยขึ้นควบคุมทางยุทธการ กปช.จต.หน่วยสนับสนุน หรือหน่วยงานทหารเรือที่มีที่ตั้งอยู่ในพื้นที่รับผิดชอบของ กปช.จต. ซึ่งมีได้ถูกกำหนดไว้ในการจัดเฉพาะกิจตามผนวก ก มีหน้าที่ให้การสนับสนุน ศบภ.กปช.จต. ตามที่จะได้รับการประสาน รวมถึงสนับสนุน นบภ.พื้นที่ต่างๆ ของ ศบภ.กปช.จต. ตามที่จะได้รับการร้องขอ

๕. การส่งกำลัง

ดำเนินการตามสายงานปกติ โดยให้หน่วยบรรเทาสาธารณภัย ประสานการปฏิบัติโดยตรงกับหน่วยต่างๆ ของ กปช.จต. และหน่วยที่เกี่ยวข้องเพื่อจัดเตรียมให้การสนับสนุนการซ่อมทำยุทธโธปกรณ์ อุปกรณ์และเครื่องมือต่างๆ เพื่อให้พร้อมปฏิบัติงานได้ตลอดเวลา

๖. การงบประมาณ

ให้ยึดถือตามแนวทางการปฏิบัติว่าด้วยเงินอุดหนุนราชการเพื่อช่วยเหลือผู้ประสบภัยพิบัติกรณีฉุกเฉิน พ.ศ.๒๕๕๖ ประกาศกระทรวงกลาโหม เรื่อง หลักเกณฑ์ วิธีการ และเงื่อนไขการให้ความช่วยเหลือผู้ประสบภัยพิบัติกรณีฉุกเฉิน ประกาศ ณ วันที่ ๒๒ ตุลาคม พ.ศ.๒๕๕๖ และข้อตกลงว่าด้วยการให้ความช่วยเหลือผู้ประสบภัยพิบัติกรณีฉุกเฉิน ตามระเบียบกระทรวงการคลังว่าด้วยเงินอุดหนุนราชการเพื่อช่วยเหลือผู้ประสบภัยพิบัติกรณีฉุกเฉิน พ.ศ.๒๕๕๖ และระเบียบอื่นๆ ที่เกี่ยวข้อง

๗. การประชาสัมพันธ์

๗.๑ วัตถุประสงค์เพื่อเผยแพร่การปฏิบัติงานด้านการช่วยเหลือและบรรเทาสาธารณภัยของ ศบภ.กปช.จต. และ ศบภ.ทร.ให้ประชาชนได้ทราบอย่างกว้างขวางและรวดเร็ว เพื่อให้เกิดความเชื่อมั่นศรัทธาตลอดจนมีทัศนคติที่ดีต่อ กปช.จต.และ ทร.

๗.๒ เมื่อการใช้จ่ายงบประมาณเข้าไปช่วยเหลือประชาชนให้ติดตั้งแผ่นป้ายประชาสัมพันธ์ด้วยข้อความดังนี้

กองทัพเรือ
ช่วยเหลือประชาชน

๘. การสื่อสาร

ให้ใช้โครงข่ายการสื่อสารในยามปกติ หากไม่สามารถใช้งานได้ ให้ใช้โครงข่ายการสื่อสารในยามฉุกเฉิน ตามรปภ.การสื่อสาร กปช.จต. ตลอดจนใช้เครื่องมือสื่อสารอื่นๆ ที่สามารถดำเนินการได้โดย นบภ.พื้นที่ต่างๆ ประสานขอทราบผังและโครงข่ายการติดต่อสื่อสารกับอำเภอหรือจังหวัดตั้งแต่ในภาวะปกติ

๙. การรายงาน

๙.๑ ให้หน่วยปฏิบัติ รายงานการปฏิบัติประจำวันทางข่าวราชนาวิให้ ศบภ.กปช.จต. ทราบ ในขั้นการปฏิบัติเมื่อเกิดภัย ขั้นการฟื้นฟูบูรณะ และเมื่อจบภารกิจแล้ว ให้สรุปรายงานการปฏิบัติทั้งหมดถึง ศบภ.กปช.จต. ทางเอกสารในโอกาสแรก

๙.๒ เมื่อมีเหตุการณ์ และการปฏิบัติที่สำคัญเร่งด่วนให้รายงาน ศบภ.กปช.จต.ทราบ โดยทันที โดยใช้เครื่องมือสื่อสารที่เร็วที่สุด เพื่อให้ผู้บังคับบัญชาที่มีอำนาจตัดสินใจในระดับต่างๆ สั่งการเพื่อแก้ไขสถานการณ์ได้ทันที่

ตรวจถูกต้อง

(ลงชื่อ) น.อ. จรงค์ศักดิ์ แย้มบาน

(จรงค์ศักดิ์ แย้มบาน)

ทก.กพร.กปช.จต.

๑๗ ก.ค.๖๑

ผนวก ค

การแบ่งมอบพื้นที่รับผิดชอบ สำหรับการบรรเทาสาธารณภัย ศบภ.กปช.จต.

การแบ่งมอบพื้นที่รับผิดชอบสำหรับการบรรเทาสาธารณภัยของ กปช.จต.ยึดถือตามการแบ่งมอบพื้นที่บรรเทาสาธารณภัยของ ทร.ตามคำสั่ง กองทัพอากาศ (เฉพาะ) ที่ ๒๙๒/๒๕๖๐ ลง ๑๑ เม.ย.๖๐ และเพื่อให้มีความชัดเจนในการปฏิบัติงานด้านการบรรเทาสาธารณภัยของ ศบภ.กปช.จต. จึงกำหนดแบ่งมอบพื้นที่รับผิดชอบดังนี้

๑. นบภ.กอง สนช.กจต. รับผิดชอบพื้นที่ทางบกใน ๘ อำเภอ ของจังหวัดจันทบุรี ประกอบด้วย

๑.๑ อำเภอเมืองจันทบุรี

๑.๒ อำเภอท่าใหม่

๑.๓ อำเภอขลุง

๑.๔ อำเภอมะขาม

๑.๕ อำเภอนายายอาม

๑.๖ อำเภอแก่งหางแมว

๑.๗ อำเภอเขาคิชฌกูฏ

๑.๘ อำเภอแหลมสิงห์

๒. นบภ.ฉก.นย.จันทบุรี รับผิดชอบพื้นที่ทางบกใน ๒ อำเภอ ของจังหวัดจันทบุรี ประกอบด้วย

๒.๑ อำเภอโป่งน้ำร้อน

๒.๒ อำเภอสอยดาว

๓. นบภ.ฉก.นย.ตราด รับผิดชอบพื้นที่ทางบกในจังหวัดตราดทุกอำเภอ

๔. นบภ.มชต./๑ รับผิดชอบพื้นที่ทางทะเล อ.เกาะช้าง อ.เกาะกูด เกาะต่างๆ และชายฝั่งทะเล ในพื้นที่รับผิดชอบการปฏิบัติงานปกติของ มชต./๑

ตรวจถูกต้อง

(ลงชื่อ) น.อ. จรงค์ศักดิ์ แย้มบาน

(จรงค์ศักดิ์ แย้มบาน)

หก.กพร.กปช.จต.

๑๗ ก.ค.๖๑

ผนวก ง

การแจกจ่าย

๑. ศปก.ทร.	๒ ชุด	๒. กพร.ทร.	๑ ชุด
๓. นย.	๑ ชุด	๔. กพ.กปช.จต.	๑ ชุด
๕. ขว.กปช.จต.	๑ ชุด	๖. ยก.กปช.จต.	๑ ชุด
๗. กบ.กปช.จต.	๓ ชุด	๘. คป.กปช.จต.	๑ ชุด
๙. นรณ.กปช.จต.	๑ ชุด	๑๐. กง.กปช.จต.	๑ ชุด
๑๑. ศปชต.กปช.จต.	๑ ชุด	๑๒. กอง สนช.กจต.	๑ ชุด
๑๓. ฉก.นย.จันทบุรี	๑ ชุด	๑๔. ฉก.นย.ตราด	๑ ชุด
๑๕. ฉก.ทพ.นย.	๑ ชุด	๑๖. นปท.ทร./นปท.๒	๑ ชุด
๑๗. ศปศ.๖๑	๑ ชุด	๑๘. พัน.ป.กจต.	๑ ชุด
๑๙. ผูกบิน ทร.๓๑๔๑	๑ ชุด	๒๐. ชค.ทพ.นย.๑ ฯ	๑ ชุด
๒๑. ชค.ทพ.นย.๒ ฯ	๑ ชุด	๒๒. ชค.ทพ.นย.๓ ฯ	๑ ชุด
๒๓. ชค.ทพ.นย.๔ ฯ	๑ ชุด	๒๔. ฉก.นย.๑๘๒	๑ ชุด
๒๕. ร้อย.บก.กจต.	๑ ชุด	๒๖. ร้อย.ยานเกราะ กจต.	๑ ชุด
๒๗. ชค.ตชด.๑๑	๑ ชุด	๒๘. ร้อย.ช.กจต.	๑ ชุด
๒๙. มชด.	๑ ชุด	๓๐. มชด./๑	๑ ชุด
๓๑. พัน.ร.๒ กรม ร.๑ พล.นย.	๑ ชุด	๓๒. มว.ปจว.กจต.	๑ ชุด
๓๓. มว.สท.กจต.	๑ ชุด	๓๔. ฐตร.ทรภ.๑	๑ ชุด
๓๕. ส.ทร.๔ จันทบุรี	๑ ชุด	๓๖. ส.ทร.๑๐ ตราด	๑ ชุด
๓๗. กรม ร.๑ พล.นย.	๑ ชุด	๓๘. ปภ.๑๗	๑ ชุด
๓๙. จังหวัดจันทบุรี	๑ ชุด	๔๐. จังหวัดตราด	๑ ชุด
๔๑. ปภ.จังหวัดจันทบุรี	๑ ชุด	๔๒. ปภ.จังหวัดตราด	๑ ชุด
๔๓. ร้อย.ฉก.ตชด.จันทบุรี	๑ ชุด	๔๔. ร้อย.ฉก.ตชด.ตราด	๑ ชุด
๔๕. ส.รณ.๔ กก.๕ บก.รณ.	๑ ชุด	๔๖. ส.รณ.๕ กก.๕ บก.รณ.	๑ ชุด
๔๗. นปก.	๑ ชุด	๔๘. สถานีโทรคมนาคมทหารจันทบุรี	๑ ชุด
๔๙. สชย.จันทบุรี	๑ ชุด	๕๐. สถานีสื่อสารดาวเทียม	๑ ชุด
๕๑. กอ.รมน.ภาค ๑ สย.๓	๑ ชุด	๕๒. สชย.โป่งน้ำร้อน	๑ ชุด
๕๓. สถานีวิทยุเชื่อมโยงตราด	๑ ชุด	๕๔. ชุดเฝ้าตรวจเกาะช้าง	๑ ชุด
๕๕. ทรภ.๑	๑ ชุด	๕๖. พล.นย.	๑ ชุด
๕๗. กบว.ทร.	๑ ชุด	๕๘. มว.ลว.ไกล กจต.	๑ ชุด
๕๙. นพค.๑๔ สนภ.๑ นทพ.	๑ ชุด	๖๐. ศบก.ทร.(ฝกร.ศบก.ทร.)	๑ ชุด
๖๑. ศูนย์รักษาความปลอดภัยทางทะเลกองทัพเรือเกาะช้าง	๑ ชุด		
๖๒. ชุดเฝ้าตรวจสนามบินฝัก ทร.หมายเลข ๑๖ บ.จันทเขลม	๑ ชุด		

ตรวจถูกต้อง

(ลงชื่อ) น.อ. จรงค์ศักดิ์ แยมบาน

(จรงค์ศักดิ์ แยมบาน)

ทก.กพร.กปช.จต.

๑๗ ก.ค.๖๑