

## บทนำ

### สภาพทั่วไป

เนื่องจากกำลังพลที่บรรจุในตำแหน่งพลชั้นประทวน ของ ร้อย.รยบ.กอง สนช.กจต.(รวมถึงกำลังพลที่มาสมทบจาก ขส.ทร.) มีการผลัดเปลี่ยนหมุนเวียนหน้าที่ บางนายยังไม่เคยมาปฏิบัติราชการพื้นที่ จว.จันทบุรี และ จว.ตราด ทำให้ยังไม่คุ้นเคยการปฏิบัติ เส้นทาง มารยาทในการชั้นประทวน ผบ.ชาระดับสูง ดังนั้น กอง สนช.กจต. จึงจัดให้มีการอบรมความรู้ให้กับพลชั้นประทวนในหัวข้อเรื่อง การฝึกอบรมให้ความรู้แก่พลชั้นประทวน

### ลักษณะสำคัญของวิธีหรือแนวทางการปฏิบัติ

สำหรับองค์ความรู้การฝึกอบรมให้ความรู้แก่พลชั้นประทวน เมื่อพลชั้นประทวนได้รับความรู้พื้นฐานต่างๆเพิ่มเติม และหมั่นฝึกฝนจะทำให้พลชั้นประทวนมีความรู้ ความชำนาญเพิ่มขึ้น มีประโยชน์อย่างยิ่งต่อการปฏิบัติงานของตนเอง และของหน่วย ทำให้การปฏิบัติภารกิจต่างๆ เป็นไปด้วยความเรียบร้อย สมความมุ่งหมายของทางราชการต่อไป

### วัตถุประสงค์/ความมุ่งหมายในการจัดทำ

๑. เพื่อให้พลชั้นประทวนมีความรู้พื้นฐานความปลอดภัยขั้นต้นในหน้าที่พลชั้นประทวน ในการปรนนิบัติบำรุงตามระยะเวลา
๒. เพื่อให้พลชั้นประทวนมารยาทในการชั้นประทวน ผบ.ช. ในเรื่องการเตรียมตัวก่อนการชั้นประทวน การแต่งกาย การประพฤติตัวระหว่างชั้นประทวน การปฏิบัติตามกฎจราจร รวมถึงการปฏิบัติตามมาตรการป้องกันการแพร่ระบาดของโรคโควิด - 19
๓. เพื่อให้พลชั้นประทวนสามารถปฐมพยาบาลผู้ประสบอุบัติเหตุเบื้องต้นได้
๔. เพื่อให้พลชั้นประทวนสามารถใช้วิทยุติดต่อสื่อสารในระดับต้นเมื่อต้องปฏิบัติงานเป็นขบวน ตั้งแต่ ๒ คันขึ้นไป
๕. เพื่อให้พลชั้นประทวนรู้จักเส้นทางในพื้นที่รับผิดชอบ กปช.จต. และพื้นที่ที่ต้อง รับ - ส่ง ผบ.ช. ไปปฏิบัติราชการ

### เป้าหมาย/ประโยชน์ที่คาดว่าจะได้รับ

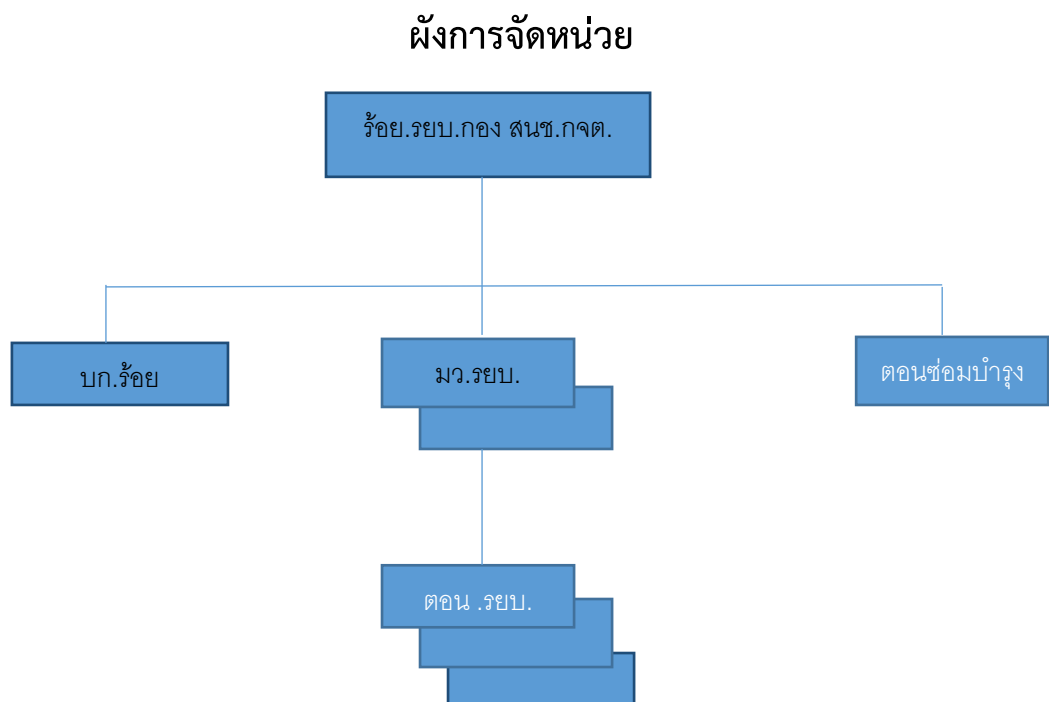
๑. พลชั้นประทวนมีความรู้พื้นฐานความปลอดภัยขั้นต้นในหน้าที่พลชั้นประทวน ในการปรนนิบัติบำรุงตามระยะเวลา ซึ่งจะช่วยลดความสูญเสียทั้งด้านกำลังพลและทรัพย์สินของทหารราชการ
๒. พลชั้นประทวนมารยาทในการชั้นประทวน ผบ.ช. ในเรื่องการเตรียมตัวก่อนการชั้นประทวน การแต่งกาย การประพฤติตัวระหว่างชั้นประทวน การปฏิบัติตามกฎจราจร รวมถึงการปฏิบัติตามมาตรการป้องกันการแพร่ระบาดของโรคโควิด - 19
๓. พลชั้นประทวนทุกนายสามารถปฐมพยาบาลผู้ประสบอุบัติเหตุเบื้องต้นได้ รวมทั้งผู้โดยสารและประชาชน
๔. พลชั้นประทวนมีความรู้ความเข้าใจสามารถใช้วิทยุติดต่อสื่อสารในระดับต้นเมื่อต้องปฏิบัติงานเป็นขบวน ตั้งแต่ ๒ คันขึ้นไป
๕. พลชั้นประทวนรู้จักเส้นทางไปปฏิบัติราชการหลาย ๆ เส้นทาง กรณีไม่สามารถใช้เส้นทางหลักได้

## ภารกิจและการจัดหน่วย ร้อย.รยบ.กอง สนช.กจต.

### ภารกิจ

๑. จัดรถยนต์บรรทุกทุกในอัตราสนับสนุนการเคลื่อนย้ายกำลังพล และการขนส่งสิ่งอุปกรณ์ กปช.จต/กจต.
๒. จัดรถยนต์ในอัตราสนับสนุนการขนส่งทางธุรการให้กับ กปช.จต.
๓. จัดเรือท้องแบนพร้อมเครื่องยนต์ติดท้ายเรือ รับจาก ขส.ทร. ช่วยเหลือประชาชนที่ประสบอุทกภัย

### การจัดหน่วย



## TAXONOMY ภารกิจหลักของ กองร้อยรถยนต์บรรทุกฯ

### ๑. จัดรถยนต์สนับสนุน

### ๒. จัดเรือท้องแบนพร้อมเครื่องยนต์ติดท้าย



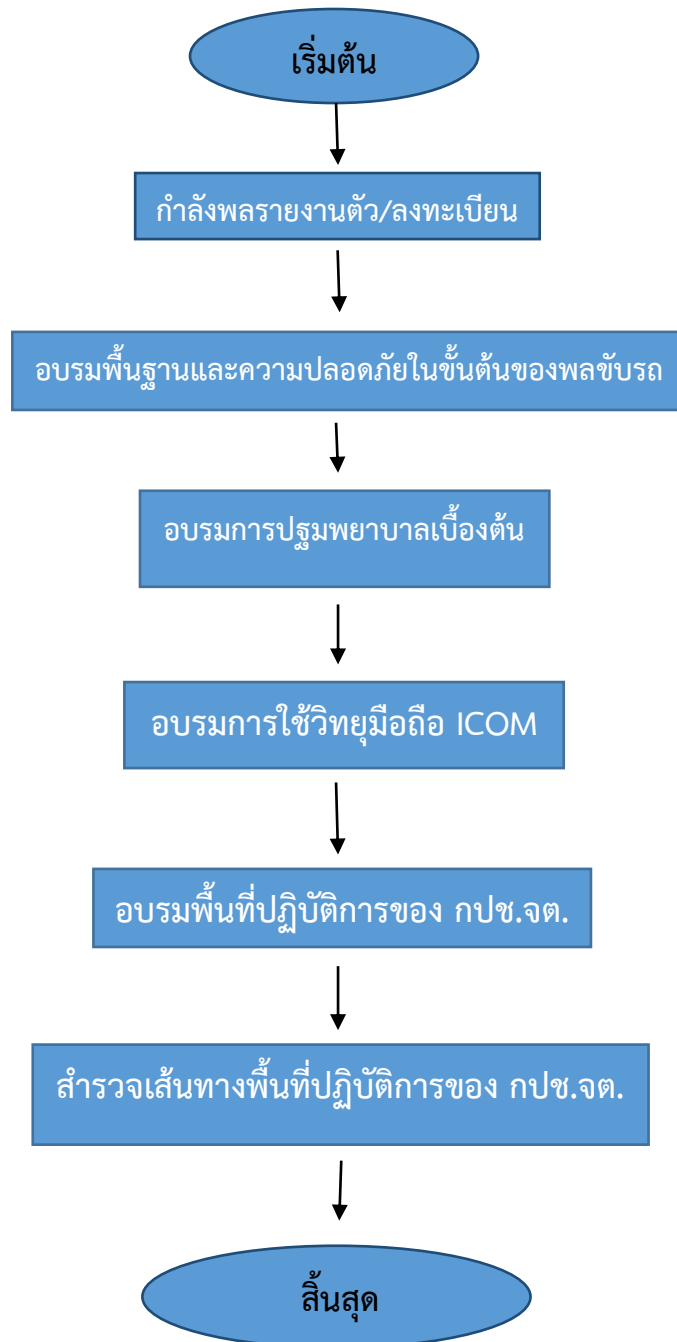
- การเคลื่อนย้ายกำลังพลและขนส่งอุปกรณ์ของ กปช.จต./กจต
- รับ-ส่ง ผบ.ชาว ระดับสูง และกองฝ่ายต่างๆ ประชุม สัมมนา ตรวจพื้นที่รับผิดชอบ

- ช่วยเหลือประชาชน ประสบอุบัติเหตุ

**แผนที่ความคิด Mine Map**  
**ในการจัดองค์ความรู้**



## ลำดับขั้นตอนการฝึกอบรมให้ความรู้แก่พลขับรถ



## การฝึกอบรมให้ความรู้แก่พลซ้บรถ

ขั้นตอนการฝึกอบรมให้ความรู้แก่พลซ้บรถ มี ๖ ขั้นตอน ดังนี้

- ขั้นที่ ๑ ผู้เข้ารับการอบรมรายงานตัว/ลงทะเบียน
- ขั้นที่ ๒ อบรมพื้นฐานและความปลอดภัยในขั้นต้นของพลซ้บรถ
- ขั้นที่ ๓ อบรมการปฐมพยาบาลเบื้องต้น
- ขั้นที่ ๔ อบรมการใช้วิทยุมือถือ ICOM
- ขั้นที่ ๕ อบรมพื้นที่ปฏิบัติการของ กปช.จต.
- ขั้นที่ ๖ สักรวจเส้นทางพื้นที่ปฏิบัติการของ กปช.จต. (จว.จันทบุรี และ จว.ตราด)

### ขั้นตอนการฝึกอบรมให้ความรู้แก่พลซ้บรถ

ขั้นตอนที่ ๑ ผู้เข้ารับการอบรมรายงานตัว/ลงทะเบียน



## ขั้นตอนที่ ๒ อบรมพื้นฐานและความปลอดภัยในขั้นต้นของพลซ้บรถ

### ๒.๑ มารยาทในการซ้บรถ

๒.๑.๑ การตั้งจุดมุ่งหมาย (ตำบลปลายทางที่จะไปคือที่ใด/ การเลือกใช้เส้นทางที่เดินทางได้สะดวก ปลอดภัย ประหยัดและครอบคลุมภารกิจ)

๒.๑.๒ การประพฤติปฏิบัติตัวระหว่างปฏิบัติหน้าที่ (การแต่งกายสะอาดเรียบร้อยถูกต้องตามแบบระเบียบธรรมเนียมทหาร/ตรวจตราความเรียบร้อยตลอดจนความสะอาดโดยทั่วไปของรถ)

๒.๑.๓ การติดเครื่องยนต์ (ก่อนสตาร์ทตรวจสวิทช์ต่างๆ จนแน่ใจว่าอยู่ในตำแหน่งพร้อมที่จะติดเครื่องยนต์ได้/ อุณหภูมิเครื่องยนต์ประมาณ ๕ นาที จนแน่ใจว่าทุกอย่างเรียบร้อยจึงออกรถ)

๒.๑.๔ การออกรถ (ออกรถด้วยความนุ่มนวล)

๒.๑.๕ การใช้เกียร์และความเร็ว (ให้มีความสัมพันธ์กัน) ด้วยความระมัดระวัง

๒.๑.๖ การปฏิบัติตามกฎจราจร (จะต้องปฏิบัติอย่างเคร่งครัดเพื่อเป็นแบบอย่างที่ดีต่อบุคคลทุกๆ ไป)

๒.๑.๗ การควบคุมสติอารมณ์ (พลซ้บรถมักได้รับการกระทบกระทั่งด้วยวาจา จิตใจ และอารมณ์จากผู้ขอใช้บริการอาจเป็นสาเหตุหนึ่งทำให้เกิดอุบัติเหตุได้ จึงต้องรู้จักควบคุมสติอารมณ์)

๒.๑.๘ การแก้ปัญหาเฉพาะหน้า (ใช้ปฏิภาณไหวพริบความเฉลียวฉลาด และการเอาตัวรอดในการแก้ปัญหาเฉพาะหน้า)

๒.๑.๙ ปฏิบัติตามมาตรการป้องกันโรคโควิด - ๑๙ อย่างเคร่งครัด



## ๒.๒ หน้าที่ของพลซ้บรถ

๒.๒.๑ การปฏิบัติก่อนการใช้รถ (ตรวจน้ำในหม้อน้ำ – น้ำมันเชื้อเพลิง – น้ำมันหล่อลื่น/ เครื่องยนต์/ ระบบห้ามล้อ ฯลฯ)

๒.๒.๒ การปฏิบัติระหว่างการใช้รถ (ฟังเสียงเครื่องยนต์ – การทำงานของเครื่องยนต์/ การทำงานของแผงหน้าปัดว่าปกติหรือไม่ ฯลฯ)

๒.๒.๓ การปฏิบัติระหว่างพักรถ (ดูความผิดปกติรอบๆ ตัวรถ ฯลฯ)

๒.๒.๔ การปฏิบัติหลังการใช้รถ (เมื่อกลับจากการใช้งานจะต้องตรวจสอบ บำรุงรักษา และทำความสะอาดเพื่อเตรียมรถให้พร้อมที่จะใช้งานต่อไป หากพบสิ่งผิดปกติให้รีบรายงานเพื่อดำเนินการแก้ไข)

## ขั้นตอนที่ ๓ อบรมการปฐมพยาบาลเบื้องต้น

๓.๑ เพื่อให้พลซ้บรถมีความรู้ในการปฐมพยาบาลเบื้องต้น การกู้ชีพขั้นพื้นฐาน(CPR) เพื่อช่วยชีวิตแก่ผู้ประสบเหตุ ทั้งผู้โดยสาร และประชาชน โดยขอรับการสนับสนุน จนท.พยาบาล จาก ร้อย.พ.กอง สนช. กจต. มาทำการอบรมให้ความรู้ ความเข้าใจ

๓.๒ มีขั้นตอนดังนี้

๓.๒.๑ เรียกผู้ป่วยเพื่อประเมินอาการเบื้องต้นว่าหมดสติจริงหรือไม่ และโทรหาสายด่วน ๑๖๖๙ เพื่อเรียกรถพยาบาลฉุกเฉิน

๓.๒.๒ จัดทำผู้หมดสติให้พร้อมสำหรับทำ CPR โดยให้นอนบนพื้นราบและเป็นพื้นแข็ง จะทำการช่วยโดยการกดหน้าอกเท่านั้น(เพื่อป้องกันเชื้อโควิด - ๑๙)

๓.๒.๓ หลังจากนั้นหาตำแหน่งเพื่อวางมือบนหน้าอก จัดวางสันมือข้างหนึ่งไว้ที่ครึ่งล่างของกระดูกหน้าอก และนำมืออีกข้างวางไปบนมือแรก ทำการกดหน้าอกทันทีโดยกดหน้าอกให้ยุบลง ๒ นิ้ว โดยทำการกดและปล่อย

๓.๒.๔ ทำการกดหน้าอกต่อเนื่อง ๒๐๐ ครั้ง ประมาณ ๒ นาที พร้อมประเมินอาการของผู้ป่วยด้วยการตบไหล่และเรียกเสียงดังๆ ให้เราพักได้ไม่เกิน ๑๐ วินาที

๓.๒.๕ ให้ทำการกดหน้าอกต่อจนกว่าผู้หมดสติจะมีการเคลื่อนไหว หรือจนกว่าจะมีผู้นำเครื่อง AED หรือเครื่องกระตุกหัวใจไฟฟ้าชนิดอัตโนมัติ ซึ่งเป็นตัวช่วยสำคัญที่จะช่วยฟื้นคืนชีพ การช่วยเหลือควรทำให้เร็วที่สุดจะช่วยเพิ่มการรอดชีวิตของผู้ป่วยฉุกเฉินได้มากขึ้น



## ขั้นตอนที่ ๔ อบรมการใช้วิทยุมือถือ ICOM

๔.๑ เพื่อให้พลซบรทมีความรู้ขั้นพื้นฐานในการใช้วิทยุ ICOM สำหรับการสื่อสารในการปฏิบัติเป็นรูปขบวนยานยนต์ตั้งแต่ ๒ คัน ขึ้นไป และรับทราบข้อมูลการปฏิบัติของ ผบ.ชา สำหรับเตรียมความพร้อมในการปฏิบัติ โดยขอรับการสนับสนุน จนท.สื่อสาร จาก มว.สื่อสาร ร้อย.บก.กจต. มาทำการอบรมให้ความรู้ความเข้าใจ

๔.๒ มีขั้นตอนดังนี้

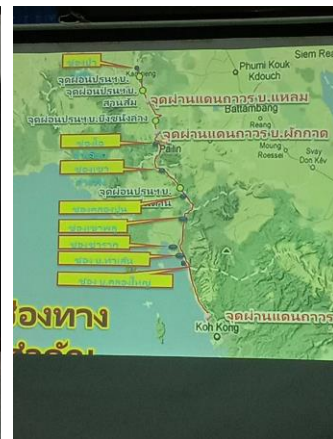
๔.๑ เปิดเครื่อง

๔.๒ เลือกสถานีในการสื่อสารโดยการกดปุ่ม P2 ค้างไว้เพื่อปลดล็อค และทำการเลือกช่องสถานีโดยการกดปุ่ม up/down ด้านข้างเครื่อง เพื่อเลือกช่องที่ต้องการและเมื่อได้ช่องที่ต้องการแล้วก็ทำการกดปุ่ม P2 ค้างไว้เพื่อล็อคช่องสถานีที่ต้องการสื่อสาร



## ขั้นตอนที่ ๕ อบรมพื้นที่ปฏิบัติการของ กปช.จต.

- เพื่อให้พลซบรทที่มาปฏิบัติราชการมีความรู้ความเข้าใจพื้นที่ปฏิบัติการ และขอบเขตความรับผิดชอบของ กปช.จต. ด้าน จว.จันทบุรี และ จว.ตราด เพื่อเป็นข้อมูลเบื้องต้นเมื่อต้องรับ – ส่ง ผบ.ชา ไปปฏิบัติราชการ โดยขอรับการสนับสนุน จนท.ยก.กปช.จต. มาทำการอบรมให้ความรู้ ความเข้าใจ



## ขั้นตอนที่ ๒ สำรวจเส้นทางพื้นที่ปฏิบัติการของ กปช.จต. (จว.จันทบุรี และ จว.ตราด)

- เพื่อให้พลซบรตได้รับทราบถึงเส้นทางในการปฏิบัติงานของผู้บังคับบัญชาในแต่ละพื้นที่ปฏิบัติการทั้งของ จว.จันทบุรี และ จว.ตราด เพื่อให้การปฏิบัติภารกิจต่างๆ เป็นไปด้วยความเรียบร้อย

### ๖.๑ เส้นทางพื้นที่ปฏิบัติการ จว.จันทบุรี

๖.๑.๑ ศปศ.๖๑

๖.๑.๓ ฉก.ทพ.นย.

๖.๑.๕ ชค.ทพ.นย.๔

๖.๑.๗ นปท.ทร./นปท.๒

๖.๑.๙ ร้อย.ยานเกราะ กจต.

๖.๑.๑๑ จุดผ่านแดนถาวรบ้านแหลม

๖.๑.๒ ฉก.นย.จันทบุรี

๖.๑.๔ ชค.ทพ.นย.๒

๖.๑.๖ พัน.ป.กจต.

๖.๑.๘ มว.ลว.ระยะไกล กจต.

๖.๑.๑๐ จุดผ่านแดนถาวรช่องผักกาด



๖.๒ เส้นทางพื้นที่ปฏิบัติการ จว.ตราด

๖.๒.๑ ชค.ทพ.นย.๑

๖.๒.๒ ฉก.นย.ตราด

๖.๒.๓ ชค.ทพ.นย.๓

๖.๒.๔ ฉก.นย.๑๘๒



# ภาคผนวก



คำสั่งกองสนับสนุนการช่วยรบ กองกำลังด้านจันทบุรี - ตราด

(เฉพาะ)

ที่ ๒๕๘ / ๒๕๖๓

เรื่อง แต่งตั้งคณะกรรมการจัดการความรู้ของ กอง สนช.กจต.

เพื่อให้การดำเนินการจัดการความรู้ของ กอง สนช.กจต. เป็นไปด้วยความเรียบร้อย และสอดคล้องกับแนวทางการจัดความรู้ของ กปช.จต. จึงให้ปฏิบัติดังนี้

๑. ให้ผู้ดำรงตำแหน่งต่อไปนี้ เป็นคณะกรรมการจัดการความรู้ของ กอง สนช.กจต.
 

๑.๑ ทก.สนช.กจต.	เป็น ประธานกรรมการจัดการความรู้
๑.๒ รอง ทก.สนช.กจต.	เป็น รองประธานกรรมการจัดการความรู้
๑.๓ ผบ.ร้อย.สล.และบริการ กอง สนช.กจต.	เป็น กรรมการ/เลขานุการ
๑.๔ ผบ.ร้อย.รบ.กอง สนช.กจต.	เป็น กรรมการ/ ผช.เลขานุการ
๑.๕ ผบ.ร้อย.พ.กอง สนช.กจต.	เป็น กรรมการ
๑.๖ รอง ผบ.ร้อย.สล.และบริการ ฯ	เป็น กรรมการ
๑.๗ รอง ผบ.ร้อย.รบ. ฯ	เป็น กรรมการ
๑.๘ รอง ผบ.ร้อย.พ. ฯ	เป็น กรรมการ
๑.๙ ผบ.มว.ชบร.ร้อย.สล.และบริการ ฯ	เป็น กรรมการ
๑.๑๐ ผบ.มว.สรรพาวุธ ร้อย.สล.และบริการ ฯ	เป็น กรรมการ
๑.๑๑ ผบ.มว.ส่งกำลัง ร้อย.สล.และบริการ ฯ	เป็น กรรมการ
๑.๑๒ นายทหารเวชกรรม ร้อย.พ. ฯ	เป็น กรรมการ
๑.๑๓ ผบ.มว.รบ. ๑ และ ๒ ร้อย.รบ. ฯ	เป็น กรรมการ

๒. คณะกรรมการจัดการความรู้ของ กอง สนช.กจต. มีหน้าที่ดังนี้

- ๒.๑ วางแผนดำเนินงานการจัดการความรู้ของ กอง สนช.กจต.
- ๒.๒ ประสาน สนับสนุน ส่งเสริมและเชื่อมโยงให้เกิดการจัดการความรู้ ในหน่วย กอง สนช.กจต
- ๒.๓ ติดตามและประเมินผลการจัดการความรู้ของ กอง สนช.กจต.

ทั้งนี้ ตั้งแต่บัดนี้เป็นต้นไป หรือจนกว่าจะมีคำสั่งเปลี่ยนแปลง

สั่ง ณ วันที่ ๑๘ ธันวาคม พ.ศ. ๒๕๖๓

น.อ. 

(สุบรร ดินอก)

ทก.สนช.กจต.



น.อ.สุบรร ดินอก เป็น ประธานกรรมการจัดการความรู้



น.อ.ตุลรัักษ์ ทรงทิพย์ เป็น รองประธานจัดการความรู้



ร.อ.ประดิษฐ์ แจ่มจิตร เป็น กรรมการ/เลขานุการ/นำเสนอความรู้เข้าสู่คณะกรรมการ



ร.ท.เฉลิม ทุมสิทธิ์ /จัดทำองค์ความรู้/จัดเก็บข้อมูล



ร.ท.ปัญญา รักความสุข /ค้นหาความรู้

## ทำเนียบผู้เชี่ยวชาญ ด้านการฝึกอบรมให้ความรู้แก่พลซ้บรถ



ชื่อ-สกุล ร.อ.ประดิษฐ์ แจ่มจิตร  
 ตำแหน่ง ผบ.ร้อย.รบ.กอง สนช.กจต.  
 หน่วยงาน ร้อย.รบ.กอง สนช.กจต  
 โทรศัพท์ 065 - 7361892 หรือ 37838

### ประวัติการศึกษา

- โรงเรียนจ่านาวิกโยธิน รุ่น 29

### ประวัติการศึกษาหลังรับราชการ

- หลักสูตรเพื่อเลื่อนฐานะชั้นพันจ่าเอก นย.
- หลักสูตรชั้นนายเรือ นย.
- หลักสูตรชั้นนายนาวา นย.

### ประสบการณ์ทำงาน/ความเชี่ยวชาญ

- ครูหลักสูตรพลซ้บรถยนต์ทหาร
- รวมประสบการณ์ในการทำงานมากกว่า 35 ปี

.....

## แบบบันทึกการทบทวนหลังการปฏิบัติงาน (After Action Review)

หน่วยงาน ร้อย.รยบ.กอง สนช.กจต.

เรียน	ทก.สนช.กจต.		
ชื่องาน	การฝึกอบรมให้ความรู้แก่พลขับรด	AARครั้งที่	๑
วัน/เวลาที่เริ่มปฏิบัติงาน		วัน/เวลาที่สิ้นสุดการปฏิบัติงาน	
วันที่ทำAAR	๑๘ มี.ค.๖๔	เวลาเริ่ม-สิ้นสุด	๐๕๐๐ – ๑๒๐๐
ผู้ร่วมAAR	๑. พ.จ.อ.บรรพต มงคุณ	๗. พ.จ.อ.สรเพชญ์ พุฒิเปรมเดช	
	๒. พ.จ.อ.พงษ์ศักดิ์ พลนาถู	๘. จ.อ.จัสตฤงณ์ สุภาวงศ์	
	๓. พ.จ.อ.เอนกพงศ์ ใจตรง	๙. จ.อ.ยุทธพงศ์ สอนงาย	
	๔. พ.จ.อ.สมควร ประดิ่งดาโต	๑๐. จ.อ.นราศักดิ์ ชูชื่น	
	๕. พ.จ.อ.สินะวัฒน์ วังสีรัง	๑๑. จ.อ.ธงชัย ศรีกงพาน	
	๖. พ.จ.อ.นเรศ ยอดสกุล	๑๒. จ.ต.ปรีชา ชูบุญ	
เป้าหมายของงาน			
๑. เพื่อให้พลขับมีความรู้ความเข้าใจในหน้าที่พลขับและมารยาทในการขับรด ผบ.ชา			
๒. เพื่อให้พลขับรู้จักเส้นทางรับผิดชอบของ กปช.จต. ทั้ง จว.จันทบุรี และ จว.ตราด			
ผลการปฏิบัติ/ผลลัพธ์ที่เกิดขึ้นจริง (โดยสรุป)			
๑. การปฏิบัติพลขับมีความรู้ความเข้าใจในหน้าที่พลขับและมารยาทในการขับรด ผบ.ชา เป็นอย่างดี			
๒. พลขับรู้จักเส้นทางรับผิดชอบของ กปช.จต. ทั้ง จว.จันทบุรี และ จว.ตราด			
งาน/ขั้นตอนที่ทำได้ดี			
๑. สามารถปฏิบัติตามขั้นตอนตามที่รับการอบรม			
๒. ขับรดไปปฏิบัติราชการได้ตรงตามเวลาที่กำหนด			
๓. -			
งาน/ขั้นตอนที่ทำได้ไม่ดี			
๑. -			
๒. -			
อุปสรรค/ข้อจำกัด/ข้อขัดข้อง ที่พบในระหว่างการปฏิบัติงาน			
๑. มีการเปลี่ยนเวลาอยู่บ่อยครั้ง อาจทำให้เกิดความผิดพลาดของผู้ปฏิบัติ			
๒. -			
ประเด็นที่ได้เรียนรู้			
๑. การศึกษาอุปนิสัยและความต้องการของ ผบ.ชา			
๒. รับรู้เส้นทางใหม่ที่ทำให้เกิดความรวดเร็วมากขึ้น			
๓. -			
ข้อปฏิบัติในการทำงานครั้งต่อไป			
๑. เตรียมทดสอบการใช้วิทยุของพลขับ ว่าสามารถใช้งานได้จริงหรือไม่			
๒. -			