



การจัดการความรู้ (Knowledge management)

พัน.ป.กจต.

ประจำปี ๖๕

เรื่อง

การเข้าที่ตั้งยิงในเวลากลางคืน

ป.๑๕๕ มม. แบบ GHN-45 A1 APU

คำนำ

การจัดการความรู้ของ พัน.ป.กจต. ในปี ๒๕๕๕ เรื่อง การเข้าที่ตั้งยิงในเวลากลางคืน ของ ๒๕๕ มม. แบบ GHN-45 A1 APU เป็นการรวบรวมองค์ความรู้ และเทคนิคต่าง ๆ ที่ได้รับจากการฝึกของหน่วย เกี่ยวกับการปฏิบัติในการเข้าที่ตั้งยิง เพื่อทำการยิงสนับสนุนให้กับหน่วยดำเนินกลยุทธ์ ตามภารกิจของ พัน.ป.กจต. เมื่อได้รับการสั่งการจากหน่วยเหนือ ซึ่งอาจมีความจำเป็นอย่างยิ่งที่จะต้องทำการเปลี่ยนในที่ตั้ง ในเวลากลางคืน เนื่องจากสถานการณ์บีบบังคับให้ต้องปฏิบัติ ให้มีการรักษาความลับ และการพราง

การเข้าที่ตั้งยิงในเวลาคืน ของ ๒๕๕ มม. แบบ GHN-45 A1 APU ในคู่มือการจัดการ ความรู้ของ พัน.ป.กจต. ประจำปี ๒๕๕๕ นี้ เป็นการปฏิบัตินอกเหนือจากหลักที่เคยปฏิบัติมา ที่ใช้รถลากปืน ในการนำปืนใหญ่เข้าที่ตั้งยิง แต่ได้ปรับเปลี่ยนเป็นการปลดพวง และใช้ระบบขับเคลื่อนด้วยตัวเองของปืนใหญ่ นำปืนเข้าที่ตั้งยิง ซึ่งสามารถที่จะปฏิบัติได้อย่างรวดเร็ว เช่นเดียวกับการใช้รถลากปืนนำเข้าที่ตั้งยิง โดยโอกาส ที่จะปฏิบัติในการเข้าที่ตั้งยิงในเวลากลางคืน ของ ๒๕๕ มม. แบบ GHN-45 A1 APU ด้วยระบบขับเคลื่อน ด้วยตนเอง นั้น อาจเกิดขึ้นได้ในกรณีที่มีข้อจำกัดในเรื่องของเวลาทำให้ไม่สามารถเลือกใช้ที่ตั้งยิงที่เหมาะสมได้ หรือที่ตั้งยิงที่ได้เลือกไว้แล้วมีเครื่องกีดขวางด้านหน้า ป้อมสนาม หรือมีการขุดที่ตั้งสำหรับปืนใหญ่โดยตรง (เช่น ที่ตั้ง ร้อย.๒ พัน.ป.กจต.)

คณะผู้จัดทำองค์ความรู้ดังกล่าวนี้ขึ้นมาก็เพื่อให้หน่วยในอัตราของ พัน.ป.กจต. มีความรู้ความ เข้าใจในขั้นตอนต่าง ๆ ในการเข้าที่ตั้งยิงในเวลากลางคืน องค์ความรู้ดังกล่าวที่ทางคณะผู้จัดทำได้เรียบเรียงลำดับ ขั้นตอนไว้แล้วนั้น ส่วนใหญ่ได้จากการฝึก และข้อผิดพลาดที่ได้จากการฝึกต่าง ๆ ของหน่วยที่ผ่านมา เพื่อให้ผู้ ศึกษาสามารถนำไปประยุกต์ใช้ เผยแพร่ หรือแบ่งปันความรู้ดังกล่าวให้ผู้ปฏิบัติงานจริงตามภารกิจที่ได้รับ มอบจากหน่วยเหนือ ได้อย่างมีประสิทธิภาพต่อไป

คณะกรรมการจัดการความรู้
พัน.ป.กจต. ประจำปี ๒๕๕๕

สารบัญ

เรื่อง

หน้า

๑. คำสั่งแต่งตั้งคณะกรรมการการจัดการความรู้ พัน.ป.จต.	๑ - ๒
๒. คำสั่งแต่งตั้งคณะกรรมการจัดการความรู้ พัน.ป.จต.	๓
๓. การเข้าที่ต้งยงในเวลากลางคีน (Taxonomy)	๔
๔. ทำเนียบผู้เชี่ยวชาญ สาขา การเข้าที่ต้งยงในเวลากลางคีน	๕ - ๙
๕. การแบ่งปันความรู้ด้วยบทรเรียนหนึ่งประเด็น (OPL)	๑๐ - ๒๑
๖. แผนภูมิของวิธีหรือแนวทางปฏิบัติที่เป็นเลิศ (Flow Chart)	๒๒
๗. แบบรายงานวิธีปฏิบัติที่เป็นเลิศ (Best Practice : BP)	๒๓ - ๒๕
๘. แบบบันทึกการทบทวนหลังการปฏิบัติงาน (After Action Review : AAR)	๒๖
๙. ภาคผนวก	๒๗
๑๐. เอกสารอ้างอิง	๒๘

สำเนาฉบับ



คำสั่งกองพันทหารปืนใหญ่ กองกำลังด้านจันทบุรี - ตราด

(เฉพาะ)

ที่ ๕ /๒๕๖๕

เรื่อง แต่งตั้งคณะกรรมการการจัดการความรู้

๑. เพื่อให้การดำเนินการจัดการความรู้ของ พัน.ป.กจต. เป็นไปด้วยความเรียบร้อยและเหมาะสม สอดคล้องกับแนวทางการจัดการความรู้ของ ทร. รวมทั้งเป็นไปตามที่ กปช.จต. กำหนด จึงให้ผู้มีรายชื่อ ต่อไปนี้เป็นคณะกรรมการการจัดการความรู้

๑.๑ น.ท.คณิตพงษ์	วงศ์วิเศษ	เป็น	ประธานคณะกรรมการ
๑.๒ ร.อ.ณรงค์ศักดิ์	กระแส	เป็น	รองประธานคณะกรรมการ
๑.๓ ร.ท.ณรงค์	โหมสำอางค์	เป็น	หัวหน้าคณะทำงาน
๑.๔ ร.ท.วรวิทย์	ธิดาวน	เป็น	รองหัวหน้าคณะทำงาน
๑.๕ ร.ท.ประสิทธิ์	ดีวงษ์	เป็น	กรรมการ/นายทหารประสานงานฯ
๑.๖ ร.ท.เกษม	นิลสุ	เป็น	กรรมการ
๑.๗ ร.ท.ประยุทธ์	สง่าทองทัต	เป็น	กรรมการ
๑.๘ ร.ต.จรัสชัย	ศรีสุข	เป็น	กรรมการ
๑.๙ ร.ต.กฤษณพล	ทุกผล	เป็น	กรรมการ
๑.๑๐ พ.จ.อ.ปรมินทร์	ชูโชติ	เป็น	เจ้าหน้าที่ฯ
๑.๑๑ พ.จ.อ.เกษม	จันทนา	เป็น	เจ้าหน้าที่ฯ
๑.๑๒ พ.จ.อ.ธมยุทธ	ฝ้ายคำตา	เป็น	เจ้าหน้าที่ฯ
๑.๑๓ พ.จ.ท.นิพนธ์	ศรีเผือก	เป็น	เจ้าหน้าที่ฯ
๑.๑๔ จ.อ.อาคม	รักศิลป์	เป็น	เจ้าหน้าที่ฯ
๑.๑๕ จ.อ.ธวัชชัย	นามวงษา	เป็น	เจ้าหน้าที่ฯ
๑.๑๖ จ.อ.อานันท์	นาคนงนุช	เป็น	เจ้าหน้าที่ฯ
๑.๑๗ จ.อ.ปิยะวัฒน์	วงศ์กาบิน	เป็น	เจ้าหน้าที่ฯ
๑.๑๘ จ.อ.อนุวัฒน์	สุนทรพงศ์	เป็น	เจ้าหน้าที่ฯ
๑.๑๙ จ.อ.สิงห์ชัย	ปล้องอ้วน	เป็น	เจ้าหน้าที่ฯ
๑.๒๐ จ.ท.ปวีริศ	สีสาม	เป็น	เจ้าหน้าที่ฯ

๒. หัวหน้าคณะทำงานมีหน้าที่ ดังนี้

๒.๑ กำหนดแนวทางพัฒนาเป้าหมาย ในการพัฒนาองค์กรการจัดการความรู้ของหน่วย

๒.๒ ประสาน...

๒.๒ ประสานติดตามผลการดำเนินงาน ประเมินความก้าวหน้า ผลสัมฤทธิ์ การจัดการความรู้ของ พัน.ป.กจต. และหน่วยรองของ พัน.ป.กจต.

๒.๓ พิจารณาดำเนินการในเรื่องอื่น ๆ ที่จะเป็นผลดีต่อการจัดการความรู้ของ พัน.ป.กจต.

๓. คณะกรรมการมีหน้าที่รับนโยบายการดำเนินงานจากประธานการจัดการความรู้ของหน่วยช่วยเหลือคณะทำงานในเรื่ององค์ความรู้ ตรวจสอบการดำเนินงาน ประเมินผล ให้ข้อเสนอแนะ รวมทั้งความคืบหน้าการดำเนินงาน


๔. นายทหารประสานงาน มีหน้าที่ในการประสานงานโดยทั่วไป เพื่อให้กระบวนการจัดการความรู้ของหน่วยเป็นไปด้วยความเรียบร้อย ตามแนวทางการจัดการความรู้ที่ กปช.จต. กำหนด


๕. เจ้าหน้าที่ มีหน้าที่ดำเนินการจัดทำองค์ความรู้ของหน่วย ตามที่ได้รับมอบหมายจากหัวหน้าคณะทำงาน คณะกรรมการ และนายทหารประสานงาน

๖. ให้ผู้มีรายชื่อตามคำสั่งนี้ เชิญข้าราชการหรือผู้เกี่ยวข้องหรือเกี่ยวกับองค์ความรู้ของหน่วยได้ตามความเหมาะสม

ทั้งนี้ ตั้งแต่บัดนี้เป็นต้นไป

สั่ง ณ วันที่ ๔ มกราคม พ.ศ.๒๕๖๕

น.ท. 
(คณิตพงษ์ วงศ์วิเศษ)
ผบ.พัน.ป.กจต.

ร.ท.  ร่าง/ตรวจ ๒ ม.ค.๖๕
จ.อ. ๘๖๕๖ ๙ พิมพ์ ๒ ม.ค.๖๕



คำสั่งกองพันทหารปืนใหญ่ กองกำลังด้านจันทบุรี - ตราด

(เฉพาะ)

ที่ ๖/๒๕๖๕

เรื่อง แต่งตั้งคณะกรรมการจัดการความรู้

เพื่อให้การดำเนินการจัดทำและนำเสนอการจัดการความรู้ของ พัน.ป.กจต. ประจำปี๖๕ เป็นไปด้วยความเรียบร้อย จึงให้ผู้มีรายชื่อต่อไปนี้เป็นคณะกรรมการจัดการความรู้

- | | |
|------------------------------|-------------------------------|
| ๑. ร.ท.ณรงค์ โฉมสำอางค์ | ๒. ร.ท.วรวิทย์ ธิอวน |
| ๓. พ.จ.อ.เจริญ เกิดผล | ๔. พ.จ.อ.วีระวัต บุษยาตรีสกุล |
| ๕. จ.อ.ณัฐพงษ์ เอี่ยมขำ | ๖. จ.อ.ไพรรรณ ภูมิสี |
| ๗. จ.ท.วิชญู สังขละเจตีย์ชัย | |

ทั้งนี้ ตั้งแต่บัดนี้เป็นต้นไป

สั่ง ณ วันที่ ๘ มกราคม พ.ศ.๒๕๖๕

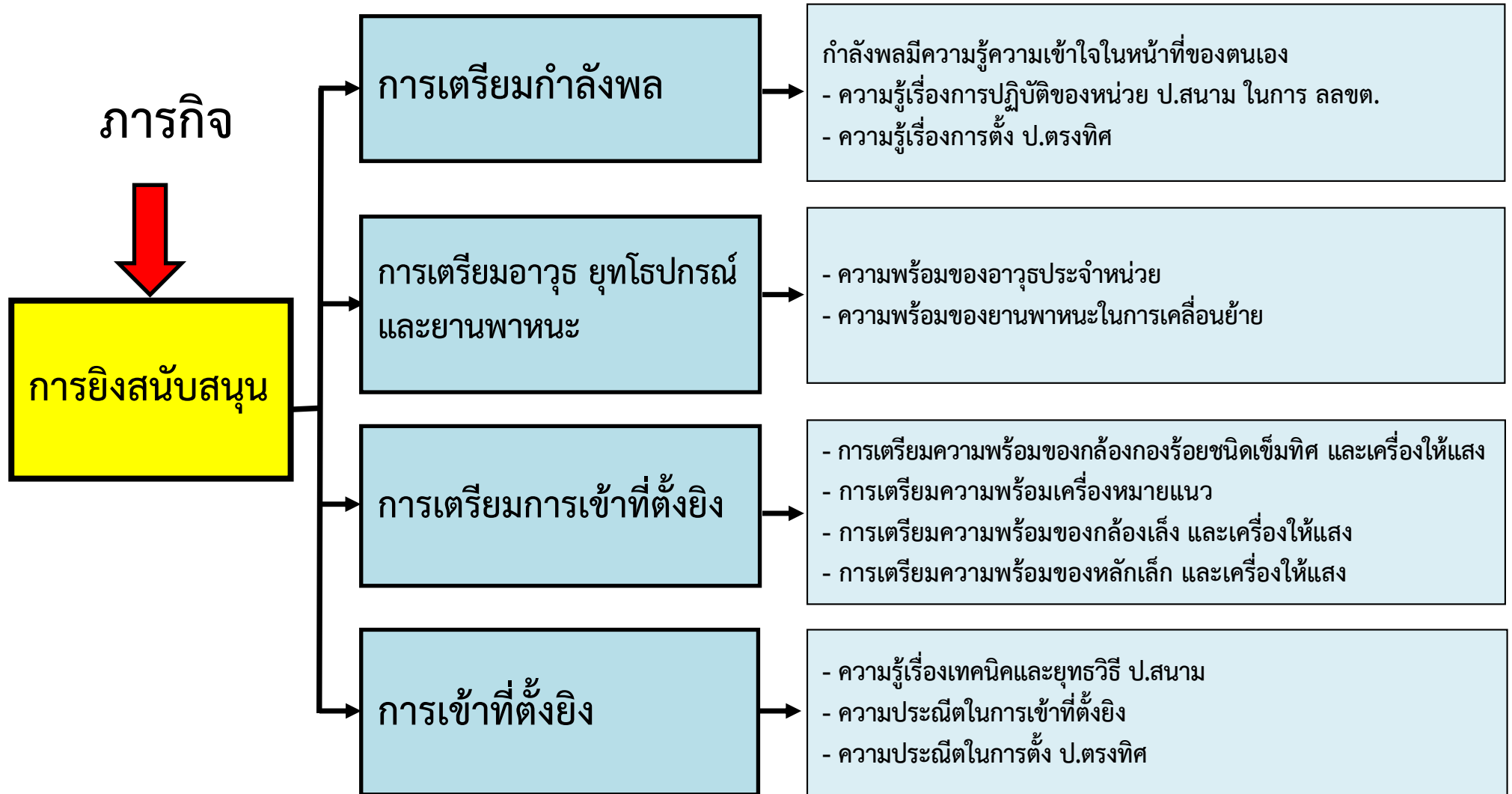
น.ท.

(คณิตพงษ์ วงศ์วิเศษ)

ผบ.พัน.ป.กจต.

พื่น.ป.กจต.

องค์ความรู้ เรื่อง การเข้าที่ตั้งยิงในเวลากลางคืน ของ ป.๑๕๕ มม. แบบ GHN-45 A1 APU (TAXONOMY)



ทำเนียบผู้เชี่ยวชาญ

สาขา การเข้าที่ตั้งยิงเวลากลางคืน ของ ปกค.๑๕๕ มม. แบบ GHN-45 A1 APU



ชื่อ - สกุล ร.อ.นพฤทธิ์ ทิพยากุล
ตำแหน่ง ผบ.ร้อย.ป.๖ พัน.ป.กจต.
หน่วยงาน พัน.ป.กจต.
โทรศัพท์ โทร.๓๗๔๕๘

ประวัติการศึกษา


- โรงเรียนกาญจนาภิเษกวิทยาลัย (ม.๓)
- โรงเรียนเตรียมทหาร รุ่น ๕๒ หลักสูตร ๓ ปี
- โรงเรียนนายเรือ รุ่น ๑๐๙ หลักสูตร ๔ ปี


ประวัติการศึกษาหลังรับราชการ


- หลักสูตรชั้นนายเรือ นย. รร.นย.ศฝ.นย.
- หลักสูตรชั้นนายร้อย ป. รร.ป.ศป.
- หลักสูตรส่งทางอากาศนาวิกโยธิน รร.นย.ศฝ.นย.
- การฝึกอบรมโครงการจิตอาสาพระราชทานตามแนวพระราชดำริ หลักสูตรจิตอาสา ๙๐๔ หลักสูตรประจำ รุ่นที่ ๑/๖๑ กบช.ทม.รอ.
- หลักสูตรผู้ปฏิบัติขั้นสูง ป.๑๕๕ มม. ATMG รง.ปค.ศอว.ศอพท.
- หลักสูตรชั้นนายพัน ป. รร.ป.ศป.

ประสบการณ์ทำงาน

- ปฏิบัติงานในตำแหน่ง นอย. ตอนอำนวยการยิง ร้อย.ปบค.๒ พัน.ปบค.๒ กรม ป.พล.นย. (๒ ปี)
- ปฏิบัติงานในตำแหน่ง ผบ.มว.ค.หนักที่ ๑ ร้อย.ค.หนัก พัน.ปบค.๒ กรม ป.พล.นย. (๑ ปี)
- ปฏิบัติงานในตำแหน่ง นอย. ตอนอำนวยการยิง ร้อย.ปกค.๑ พัน.ปกค.กรม ป.พล.นย. (๓ ปี)
- ปฏิบัติราชการชายแดน พัน.ป.กจต. (๓ ปี)
- ปฏิบัติงานในตำแหน่ง ผบ.ร้อย.ปกค.๑ พัน.ปกค.กรม ป.พล.นย. ตั้งแต่ ๑ เม.ย.๖๓ - ปัจจุบัน

ร.ท.  ผู้รับรอง
(..... นงกรณ์ โนมสำอางค์.....)

ร.ท.  ผู้รับรอง
(..... ประสิทธิ์ ดิวังษ์.....)

ร.ท.  ผู้รับรอง
(..... วรวิทย์ ฉิววน.....)

น.ท.
(คณิตพงษ์ วงศ์วิเศษ)
ตำแหน่ง..... ผบ.พัน.ป.กจต.....

ทำเนียบผู้เชี่ยวชาญ

สาขา การเข้าที่ตั้งยิงเวลากลางคืน ของ ปกค.๑๕๕ มม. แบบ GHN-45 A1 APU



ชื่อ - สกุล ร.ท.ณรงค์ โฉมสำอางค์
ตำแหน่ง รอง ผบ.ร้อย.ป.๖ พัน.ป.กจต.
หน่วยงาน พัน.ป.กจต.
โทรศัพท์ โทร.๓๗๔๕๘

ประวัติการศึกษา


- โรงเรียนเบญจมราชรังสฤษฎ์ (ม.๖)
- โรงเรียนชุมพลทหารเรือ (นรจ.ปี ๑)
- โรงเรียนทหารนาวิกโยธิน (นรจ.ปี ๒)


ประวัติการศึกษาหลังรับราชการ


- หลักสูตรจำเหล่าทหารปืนใหญ่ พรรคนาวิกโยธิน
- หลักสูตรส่งกำลังระดับเจ้าหน้าที่
- หลักสูตรนักเรียนพันจ่า
- หลักสูตร RACCOON Course ราชอาณาจักรสวีเดน
- หลักสูตรผู้ปฏิบัติขั้นสูง ป.๑๕๕ มม. ATMG รง.ปค.ศอว.ศอพท.
- หลักสูตรอำนวยการยิงขั้นต้นฯ
- หลักสูตรศิลปศาสตรบัณฑิต (รัฐศาสตร์)
- หลักสูตรอาชีพเพื่อเลื่อนฐานะ ชั้น พ.จ.อ.
- หลักสูตรพันจ่านักเรียน
- หลักสูตรชั้นนายร้อย ป. รร.ป.ศป.

ประสบการณ์ทำงาน

- ปฏิบัติงานในตำแหน่ง จนท.คำนวณ ตอนยุทธการและอำนวยการยิง ร้อย.บก.๑ พัน.ปคค.๑ (๘ ปี)
- ปฏิบัติงานในตำแหน่ง พันจ่าลาดตระเวนและแผนที่ฯ ร้อย.บก.๑ พัน.ปคค.กรม ป.พล.นย. (๑๘ ปี)
- ปฏิบัติงานในตำแหน่ง พันจ่ายุทธการ ตอนยุทธการและอำนวยการยิง ร้อย.บก.๑ พัน.ปคค.๑ (๑ ปี)
- ปฏิบัติราชการชายแดน พัน.ป.กจต. (๑๕ ปี)
- ปฏิบัติงานในตำแหน่ง นตน.ชุดตรวจการณ์หน้าที่ ๑ ร้อย.บก.๑ พัน.ปคค.๑ ตั้งแต่ ๑ ก.พ.๖๒ - ปัจจุบัน

ร.อ.  ผู้รับรอง
(..... นพฤทธิ์ ทิพย์ากุล.....)

ร.ท.  ผู้รับรอง
(..... ประสิทธิ์ ดิวงษ์.....)

ร.ท.  ผู้รับรอง
(..... วรวิทย์ ฉิววน.....)

น.ท.
(คณิตพงษ์ วงศ์วิเศษ)
ตำแหน่ง ผบ.พัน.ป.กจต.

ทำเนียบผู้เชี่ยวชาญ

สาขา การเข้าที่ตั้งยิงเวลากลางคืน ของ ปกค.๑๕๕ มม. แบบ GHN-45 A1 APU



ชื่อ - สกุล พ.จ.อ.วีระวัต บุชยาตรัส
ตำแหน่ง ผบ.หมู่ปืนใหญ่ที่ ๒ ส่วนยิง ร้อย.ป.๖ พัน.ป.กจต.
หน่วยงาน พัน.ป.กจต.
โทรศัพท์ โทร.๓๗๔๕๘

ประวัติการศึกษา


- โรงเรียนสังขะ (ม.๖)
- โรงเรียนทหารนาวิกโยธิน (นรจ. ๒ ปี)


ประวัติการศึกษาหลังรับราชการ

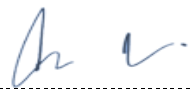
- หลักสูตรจำเหล่าทหารปืนใหญ่ พรรคนาวิกโยธิน
- หลักสูตรแผนที่ ป.สนาม
- หลักสูตรนักเรียนพันจ่า
- หลักสูตรผู้ปฏิบัติงาน ป.๑๕๕ มม. ATMG รง.ปค.ศอว.ศอพท.
- หลักสูตรอำนวยการยิงขั้นต้นฯ
- หลักสูตรนายสิบแผนที่ รร.ป.ศป.
- หลักสูตรอาชีพเพื่อเลื่อนฐานะ ชั้น พ.จ.อ.

ประสบการณ์ทำงาน

- ปฏิบัติงานในตำแหน่ง พลเล็ง หมู่ปืนใหญ่ที่ ๒ ส่วนยิง ร้อย.ปกค.๒ พัน.ปกค.กรม ป.พล.นย. (๑๘ ปี)
- ปฏิบัติราชการชายแดน พัน.ป.กจต. (๑๐ ปี)
- ปฏิบัติงานในตำแหน่ง ผบ.หมู่ปืนใหญ่ที่ ๓ ส่วนยิง ร้อย.ปกค.๓ พัน.ปกค.๑ ตั้งแต่ ๑ ส.ค.๖๑ - ปัจจุบัน

ร.อ.  ผู้รับรอง
(..... นพท.ธี. ทิพยากุล.....)

ร.ท.  ผู้รับรอง
(..... ณรงค์ โคมส่างาค์.....)

ร.ท.  ผู้รับรอง
(..... วรวิทย์ ฉือวน.....)

น.ท.
(คณิตพงษ์ วงศ์วิเศษ)
ตำแหน่ง ผบ.พัน.ป.กจต.



การแบ่งปันความรู้ด้วยบทเรียนหนึ่งประเด็น Knowledge Sharing by One Point Lesson (OPL)

หน่วยงาน : พัน.ป.กจต.				
ชื่อเรื่อง	องค์ความรู้ : การเข้าที่ตั้งยิงในเวลากลางคืนของ ป.๑๕๕ มม. แบบ GHN-45 A1 APU	เลขที่เอกสาร		
ประเภท	<input type="checkbox"/> ความรู้ทั่วไป <input type="checkbox"/> การพัฒนาปรับปรุง	วันที่จัดทำ		
	<input checked="" type="checkbox"/> เทคนิคการทำงาน <input type="checkbox"/> ยุทธวิธี	ผู้จัดทำ	หัวหน้ากลุ่ม	ผู้อนุมัติ
	<input type="checkbox"/> อื่น ๆ	ร.อ.นพฤทธิ ท.	ร.ท.ณรงค์ ฉ.	น.ท.คณิตพงษ์ ว.

การเข้าที่ตั้งยิงในเวลากลางคืน ของ ป.๑๕๕ มม. แบบ GHN-45 A1 APU

การปฏิบัติในการเปลี่ยนที่ตั้งของทหารปืนใหญ่ คือ การลาดตระเวน เลือก และเข้าที่ตั้งยิง (ลลขต.) มีขั้นตอนการปฏิบัติตามหลักยุทธวิธี ป.สนาม ๘ ขั้นตอน ดังนี้

๑. การรับคำสั่ง
๒. การวางแผนการลาดตระเวน
๓. การสั่งการลาดตระเวน
๔. การลาดตระเวนเลือกที่ตั้งยิง
๕. การวางแผนการเข้าประจำที่ตั้งยิง
๖. การสั่งการแก่คณะลาดตระเวน
๗. การเตรียมการเข้าประจำที่ตั้งยิง
๘. การเคลื่อนที่เข้าประจำที่ตั้งยิง และการจัดระเบียบที่ตั้งยิง

การปฏิบัติตามขั้นตอน ลลขต. ๘ ขั้นตอน เป็นการปฏิบัติตามหลักยุทธวิธี ป.สนาม ซึ่ง ร้อย.ป.สนาม ได้ยึดถือเป็นหลักปฏิบัติประจำของหน่วย ในการยิงสนับสนุนให้กับหน่วยเหนือตามภารกิจที่ได้รับมอบหมาย ในการจัดการความรู้ของ พัน.ป.กจต. ประจำปี ป.๖๕ นี้ จะได้กล่าวถึงขั้นตอนการเตรียมการในเวลากลางคืนของคณะลาดตระเวน และการเคลื่อนย้ายเข้าประจำที่ตั้งยิงในเวลากลางคืน ของ ป.๑๕๕ มม. แบบ GHN-45 A1 APU ซึ่งมีการปฏิบัติที่แตกต่างไปจากหลักยุทธวิธี ป.สนาม ที่เคยปฏิบัติมา

ป.๑๕๕ มม. แบบ GHN-45 A1 APU มีระบบขับเคลื่อนด้วยตนเองในระยะใกล้ สามารถที่จะปฏิบัติการเข้าที่ตั้งยิงในเวลากลางคืนที่แตกต่างไปจากหลักยุทธวิธี ป.สนาม ที่ปฏิบัติเป็นประจำในการเคลื่อนที่เข้าประจำที่ตั้งยิงได้ กล่าวคือไม่ต้องใช้รถลากปืนในการนำปืนใหญ่เข้าที่ตั้งยิง แต่ได้ปรับเปลี่ยนเป็นการปลดพ่วงและใช้ระบบขับเคลื่อนด้วยตัวเอง นำปืนเข้าที่ตั้งยิง ซึ่งสามารถที่จะปฏิบัติได้อย่างรวดเร็ว มีความคล่องตัวกว่าการใช้รถลากปืนเข้าที่ตั้งยิง สามารถปฏิบัติการในยุทธบริเวณแคบ ๆ ได้ โดยโอกาสที่จะปฏิบัติในการเข้าที่ตั้งยิงในเวลากลางคืน ของ ป.๑๕๕ มม. แบบ GHN-45 A1 APU ด้วยระบบขับเคลื่อนด้วยตนเอง นั้น อาจเกิดขึ้นได้ในกรณีที่มีข้อจำกัดในเรื่องของเวลาทำให้ไม่สามารถเลือกใช้ที่ตั้งยิงที่เหมาะสมได้ หรือที่ตั้งยิงที่ได้เลือกไว้แล้วมีเครื่องกีดขวางด้านหน้า ป้อมสนาม หรือมีการขุดที่ตั้งสำหรับปืนใหญ่โดยตรง (เช่น ที่ตั้ง ร้อย.ป.๖ พัน.ป.กจต.) ในกรณีเช่นนี้ ร้อย.ป.สนาม สามารถที่จะนำปืนเข้าที่ตั้งยิงด้วยการขับเคลื่อนด้วยตนเองตรงไปยังทิศทางยิงด้านหน้าได้อย่างรวดเร็ว

ที่ตั้งยังมีเครื่องกีดขวางด้านหน้า

ที่ตั้งยังมีเครื่องกีดขวางด้านหน้า ไม่สามารถใช้รถลากป็นนำเข้าที่ตั้งได้ ตามหลักยุทธวิธี ป.สนาม ได้ จึงได้มีการปรับเปลี่ยนการเข้าที่ตั้งในเวลากลางคืน โดยอาศัยคุณลักษณะพิเศษของ ปกค.๑๕๕ มม. แบบ GHN-45 A1 APU ด้วยระบบการขับเคลื่อนด้วยตนเองเข้าที่ตั้ง



อุปกรณ์ที่ต้องใช้

๑. กล้องกองร้อย จำนวน ๑ กล้อง
๒. เข็มทิศ เอ็ม ๒
๓. หมุดไม้ จำนวน ๕ ตัว พร้อมค้อนหัวไม้
๔. เชือกสามเหลี่ยม ขนาดเส้นผ่าศูนย์กลาง ๑ ซม.
๕. เชือกหมายระยะ ขนาดเส้นผ่าศูนย์กลาง ๑ ซม.
๖. แผ่นผ้าหมายแนว กว้าง ๒๐ - ๒๕ ซม. ยาว ๑๐ - ๑๕ เมตร
๗. ไฟพร่าง/รูป
๘. เครื่องมือฉากรถ
๙. หลักเล็งพร้อมไฟหลักเหล็ก



ขั้นตอนการปฏิบัติ

๑. การเตรียมการในเวลากลางวัน

๑.๑ ผบ.ร้อย.ป.สนาม เลือกจุดศูนย์กลางกองร้อย กำหนดที่ตั้งปืนใหญ่ ให้กับหมู่ปืน แต่ละหมู่ พร้อมทิศทางยิง โดยใช้เข็มทิศ เอ็ม ๒ วัดมุมภาคทิศทางยิง



๑.๒ ส่วนยิง ทำการตั้งกล้องกองร้อยให้ตรงทิศ เตรียมการเล็งขานานคูให้กับหมู่ปืน และ ดำเนินการปักหลักเล็งในพื้นที่ที่เห็นเด่นชัดในเวลากลางวัน จำนวน ๑ หลัก สายหน้ากล้องด้วยควงจวนทิศบน เล็งไปยังหลักเล็ง และบันทึกค่ามุมภาคที่อ่านได้ เป็นจุดอ้างอิงค่ามุมภาค



๑.๓ พลเล็ง ปักหลักเล็งด้านหน้า ผบ.ร้อย.ป.สนาม ห่างจาก ผบ.ร้อย. ๑๐ - ๑๕ ก้าว ตามค่า มุมภาคทิศทางยิง



๑.๔ พลเล็ง นำหมุดไม้ จำนวน ๑ หมุด ตอกลงตรงจุดที่ ผบ.ร้อย.ป.สนาม ยืน (หมุดหมาย ระยะภาคแม่แรงปืน)

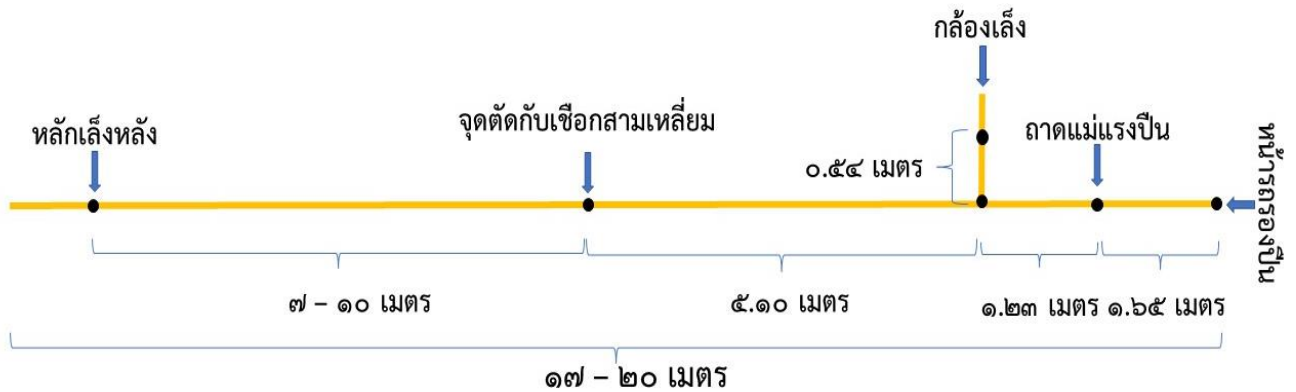


๑.๕ พลเล็ง ปักหลักเล็งด้านหลัง ผบ.ร้อย.ป.สนาม ห่างจาก ผบ.ร้อย. ๑๐ - ๑๕ ก้าว ตามค่า มุมภาคทิศกลับ



๑.๖ พลเล็ง และพลประจำปืน ทำการลากเชือกหมายระยะ จากหลักเล็งหลัง ผ่านหมุดหมาย ระยะภาคแม่แรงปืน ไปจนสุดปลายเชือก ทำการดึงเชือกให้ตึง (จุดหมายระยะต่าง ๆ ตามภาพด้านล่าง)

เชือกหมายระยะ ขนาดเส้นผ่าศูนย์กลาง ๑ เซนติเมตร



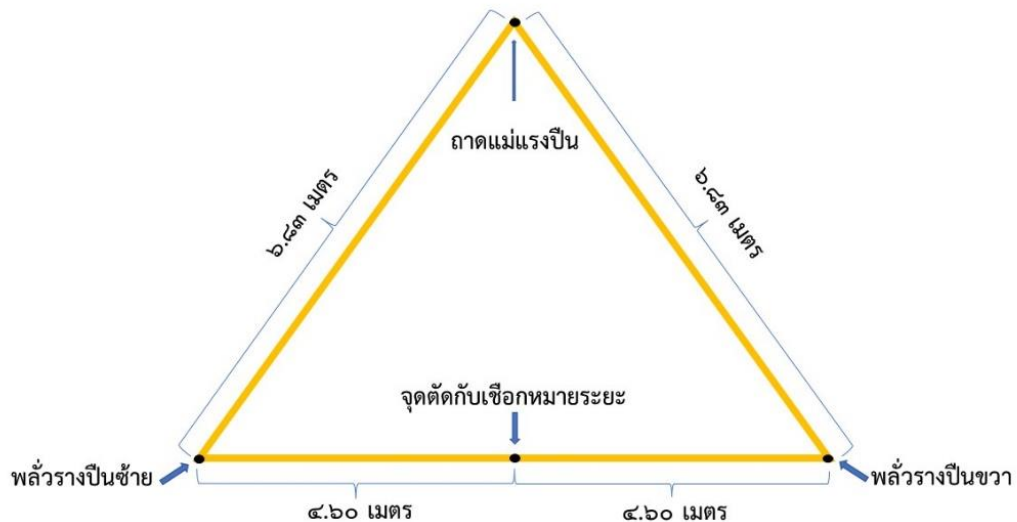


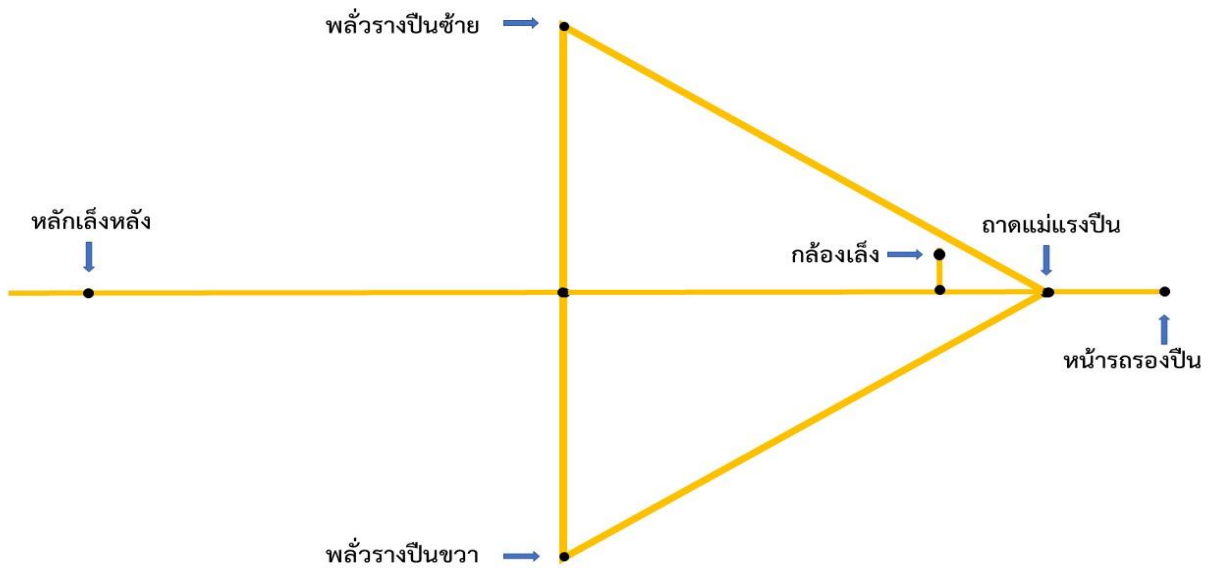
๑.๗ พลเล็ง นำหมุดไม้ จำนวน ๑ หมุด ปักตรงจุดหมายระยะกึ่งโค้งเล็ง



๑.๘ พลเล็ง และพลประจำปืน ทำการชิงเชือกสามเหลี่ยม โดยเริ่มจากยอดสามเหลี่ยมตั้งไว้กับหมุดหมายระยะแม่แรงปืน ให้ฐานไปทางด้านหลักเล็งหลัง และให้จุดตัดของเชือกทั้ง ๒ เส้น ทับกันพอดี ชิงมุมที่ฐานทั้งสองด้านให้ตั้งด้วยหมุดไม้ มุมละ ๑ หมุด (ขนาดเชือก ตามภาพด้านล่าง)

เชือกสามเหลี่ยม ขนาดเส้นผ่าศูนย์กลาง ๑ เซนติเมตร





๑.๙ พลเล็ง นำหลักเล็ง ๑ หลัก ปักที่หมดไม้หลักเล็ง และให้พลประจำป็นหมายหลุมปลั้วทั้ง

สองด้าน



๑.๑๐ ส่วนยิง ทำการวางพื้นยิงให้กับหมู่ปืน โดยวางภาพการเล็งไปที่หลักเล็งบริเวณหมุดไม้ กล้องเล็ง บันทึกราค่ามุมทิศที่อ่านได้ และขานให้กับหมู่ปืน (หมู่ปืน บันทึกราค่ามุมทิศ)



๑.๑๑ ส่วนยิง ย้ายกล้องกองร้อยไปตั้งยังหมุดไม้กล้องเล็งปืนที่ละหมู่ และนำหลักเล็งมาปัก แทนจุดตั้งกล้องกองร้อย จำนวน ๑ หลัก



๑.๑๒ ส่วนยิง ตั้งค่ามุมทิศของแต่ละหมู่ปืนที่บันทึกไว้ ด้วยวงจรวานทิศบน สายหน้ากล้อง ไปเล็งยังหลักเล็ง ณ จุดตั้งกล้องกองร้อย ด้วยวงจรวานทิศล่าง ขณะนี้แนว ๐ - ๓๒๐๐ ของกล้องกองร้อยที่หมู่ปืน ซึ่งใช้แทนลำกล้องปืน จะชี้ไปยังทิศทางยิง ดำเนินการตรวจสอบโดยสายหน้ากล้องไปยังมุมทิศศูนย์ ด้วยวงจรวานทิศบน แนว ๐ - ๓๒๐๐ จะชี้ไปยังทิศทางยิง หลังจากนั้นดำเนินการปักหลักเล็ง จำนวน ๑ หลัก บริเวณจุดหมายระยะหน้าร่องปืน



๑.๑๓ พลเล็ง สายหน้ากล้องกองร้อยด้วยควงงานทศบน ไปยังจุดปักหลักเล็งที่เหมาะสม บันทึกค่ามุมทิศทางที่หมายเล็งหลักเล็ง และดำเนินการปักหลักเล็ง พร้อมทั้งติดไฟหลักเล็ง



๑.๑๔ พลเล็ง สายหน้ากล้องกองร้อยหามุมพื้นที่ยอดที่กำบัง ระยะกำบัง พลประจำปี วัดระยะจากกล้องเล็ง ไปยังกล้องกองร้อย ปักหลักเล็ง จำนวน ๑ หลัก ณ จุดตัดเชิงอกหมายระยะกับเชิงอกสามเหลี่ยม เก็บเชิงอกหมายแนวทั้งหมด พร้อมทั้งหมุดหมายระยะภาคแม่แรงปืน จากนั้นปูแผ่นผ้าหมายแนวจากหลักเล็งหลัง ผ่านหลักเล็งกลาง สิ้นสุดที่หลักเล็งหน้าร่องปืน ติดตั้งไฟพรางหลักเล็งหลัง และหลักเล็งหน้าร่องปืน สสำรวจเส้นทางนำปืนใหญ่เข้าที่ตั้งยิง หมายเส้นทางให้เรียบร้อย



๑.๑๕ ผบ.ร้อย.ป.สนาม ตรวจสอบความเรียบร้อยของส่วนต่าง ๆ ส่วนยิง นำกล้องกองร้อย ตั้งที่จุดตั้งกล้อง ติดตั้งเครื่องให้แสง เตรียมการวางพื้นยิง ในเวลากลางคืน เมื่อนำปืนเข้าที่ตั้งยิง



๒. การเคลื่อนย้ายเข้าที่ตั้งยิง เมื่อสิ้นแสงตะวัน

๒.๑ ส่วนยิง เปิดเครื่องให้แสงกล้องกองร้อย เตรียมการวางพื้นยิง หมู่ปืนเปิดไฟหลักเล็ง



๒.๒ ผบ.ร้อย. จะนำกองร้อยเคลื่อนย้ายเข้าที่ตั้งยิงเมื่อสิ้นแสงตะวัน เมื่อถึงจุดแยกขบวนของกองร้อย ผบ.หมู่ปืนใหญ่ ดำเนินการปลดฟ่งปืน และทำการเคลื่อนย้ายเข้าที่ตั้งยิง มีพลเล็งเป็นผู้นำทาง โดยใช้ไฟพราง/รูป เป็นเครื่องนำทาง แล้วให้สัญญาณเดินนำหน้าปืนใหญ่ตามเส้นทางที่กำหนดไว้อย่างช้า ๆ



๒.๓ พลเล็ง นำทาง ผบ.หมู่ปืนใหญ่ ให้รถรองปืนเคลื่อนที่อย่างช้า ๆ โดยให้จุดหมายแนวลากล้อปืนที่รถรองปืน คล่อมแผ่นผ้าหมายแนวตลอดเวลา (พลเล็ง ถอนหลักเล็งที่ตนเองเคลื่อนที่ผ่าน) และนำทางไปถึงหลักเล็งหน้ารถรองปืน หยุดยืน ใช้ไฟพรางส่องหลักเล็งหน้ารถรองปืน ผบ.หมู่ปืน เคลื่อนปืนอย่างช้า ๆ จนจุดหมายแนวลากล้อปืนที่รถรองปืนสัมผัสกับหลักเล็งพอดี หมู่ปืนทำการตั้งยิงตามขั้นตอน



๒.๔ พลเล็ง สายหน้ากล้องเล็งไปยังที่หมายเล็งหลักเล็ง ตามค่ามุมทิศปิกหลักเล็ง สร้างภาพการเล็งให้ถูกต้อง



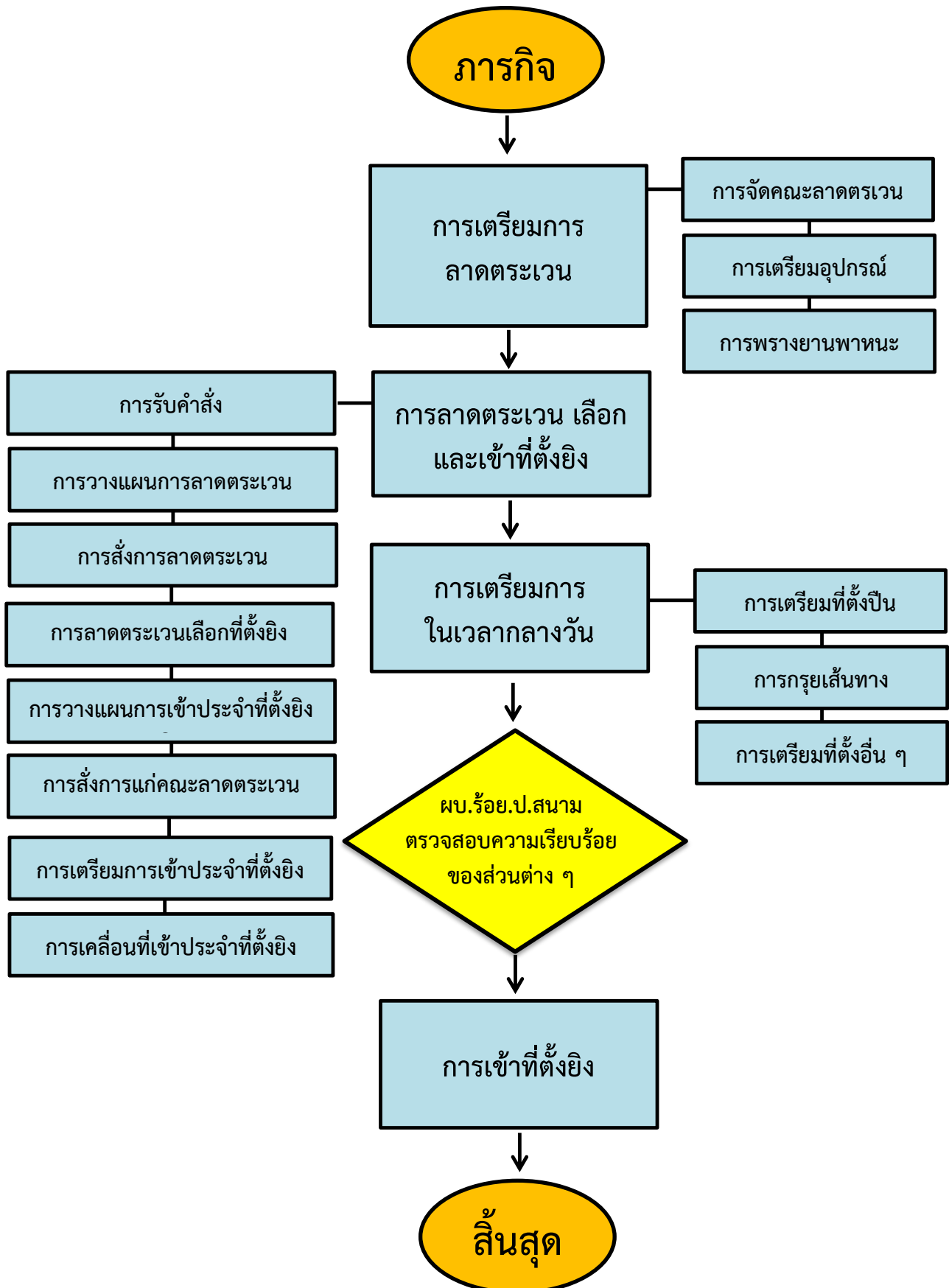
๒.๕ พลเล็ง สายหน้ากล้องไปหากล้องกองร้อย อ่านค่ามุมทิศ เพื่อตรวจสอบกับค่ามุมทิศที่ใช้วางพื้นยิง เปรียบเทียบค่ามุมทิศทั้งสองค่า หากเส้นเล็งไม่ตรงให้ใช้ดวงสายเล็กน้อย เสร็จสิ้นการเข้าที่ตั้งยิง หลังจากนั้นสายหน้ากล้องไปที่หมายเล็งหลักเล็ง หมู่ปืน พร้อมรับการกิจยิง



บันทึกการถ่ายทอด

ชื่อผู้ถ่ายทอด	ร.อ.นพฤทธิ์ ทิพยากุล
ชื่อผู้รับการถ่ายทอด	กำลังพลสังกัด ร้อย.ป.๖ พัน.ป.กจต.
วันที่	ตั้งแต่ ๑ มี.ค.๖๕ เป็นต้นไป
ทดสอบผู้เรียนรู้และระบุผลการทดสอบ	กำลังพลสังกัด ร้อย.ป.๖ พัน.ป.กจต. มีความรู้ ความเข้าใจ และสามารถปฏิบัติภารกิจในการเข้าที่ตั้งยิงในเวลากลางคืน เพื่อทำการยิงสนับสนุนให้กับหน่วยเหนือได้

การเข้าที่ตั้งยิงในเวลากลางคืน ของ ป.๑๕๕ มม. แบบ GHN-45 A1 APU (FLOW CHART)



แบบรายงาน วิธีปฏิบัติที่เป็นเลิศ

ชื่อผลงาน (Best Practice) การเข้าที่ตั้งยิงในเวลากลางคืน ของ ป.๑๕๕ มม. แบบ GHN-45 A1 APU

คำสำคัญ

๑. การลาดตระเวน เลือกลง และเข้าที่ตั้งยิง (ลลขต.) มีความมุ่งหมาย เพื่อให้การเคลื่อนย้าย ร้อย.ป.สนาม จากพื้นที่ตั้งเดิม หรือที่รวมพลทางยุทธวิธี หรือจากขบวนเดินไปยังพื้นที่ตั้งอีกแห่งหนึ่ง มีความรวดเร็ว มีความเป็นระเบียบ ซึ่งสามารถทำการยิงสนับสนุนได้ตามความต้องการให้สำเร็จภารกิจให้กับหน่วยดำเนินกลยุทธ์

๒. ที่ตั้งยิง ประกอบด้วย

- ที่ตั้งศูนย์กลางกองร้อย
- ที่ตั้งปืนใหญ่
- ที่ตั้งกล้องกองร้อย
- ที่ตั้งกองกระสุน
- ที่ตั้งศูนย์อำนวยความสะดวก

๓. การตั้ง ป.ตรงทิศ คือ กรรมวิธีในการทำให้ลำกล้องปืนชี้ไปในทิศทางที่ต้องการ ปกติใช้กล้องกองร้อย ดำเนินการเป็น ๒ ขั้นตอน

- การตั้งกล้องกองร้อยให้ตรงทิศ
- การดำเนินการให้ลำกล้องปืนขนานกับกล้องกองร้อย

๔. การเล็งขนานคู่ คือ กรรมวิธีในการทำให้เส้น ๐ - ๓๒๐๐ ของกล้องเล็ง หรือกล้องกองร้อย กล้องหนึ่ง ขนานกับเส้น ๐ - ๓๒๐๐ ของอีกกล้องหนึ่ง

๑. สภาพการปฏิบัติงานเดิมก่อนที่จะเริ่มการปรับปรุง/พัฒนา

การเข้าที่ตั้งยิงในเวลากลางคืน ของ ป.๑๕๕ มม. แบบ GHN-45 A1 APU และการเปลี่ยนที่ตั้งยิงของ ป.๑๕๕ มม. ตามหลักยุทธวิธี ป.สนาม จะดำเนินการตามขั้นตอนการ ลลขต. อย่างเป็นขั้นตอน เมื่อถึงกำหนดเวลาหรือได้รับคำสั่งให้เคลื่อนย้าย ร้อย.ป.สนาม เข้าที่ตั้งยิง ในขณะที่ ร้อย.ป.สนาม เดินทางถึงจุดแยก ขบวนของกองร้อย พลเล็งจะเป็นผู้นำทางรถลากปืนตามเส้นทางที่ได้เลือกไว้แล้ว โดยทิศทางเข้าที่ตั้งยิงจะเข้า จากทางด้านหน้ากองร้อย ลำกล้องปืนจะชี้ไปในทิศทางยิงโดยประมาณ ทั้งการเข้าที่ตั้งยิงในเวลากลางวัน และการเข้าที่ตั้งยิงในเวลากลางคืน

ลักษณะสำคัญของวิธีหรือแนวทางปฏิบัติที่เป็นเลิศ

ภารกิจของ พัน.ป.กจต. ทำการยิงสนับสนุนแก่หน่วยดำเนินกลยุทธ์ ในการยับยั้ง ผลักดัน กองกำลังต่างชาติที่รุกล้ำอธิปไตย และยิงโต้ตอบการยิงกระสุน/อาวุธหนักของกองกำลังต่างชาติ ที่เข้ามาตกใน เขตไทย ในพื้นที่รับผิดชอบของ กจต.

ภารกิจ ร้อย.ป.๖ พัน.ป.กจต. เป็นหน่วยยิงหน่วยหนึ่งของ พัน.ป.กจต. มีอาวุธประจำหน่วย ในอัตรา คือ ป.๑๕๕ มม. แบบ GHN-45 A1 APU จำนวน ๒ กระบอก ซึ่งมีระบบขับเคลื่อนด้วยตนเอง ในระยะใกล้ สามารถที่จะปฏิบัติการเข้าที่ตั้งยิงในเวลากลางวัน และในเวลากลางคืนที่แตกต่างไปจากหลัก ยุทธวิธี ป.สนาม ที่ปฏิบัติเป็นประจำในการเคลื่อนที่เข้าประจำที่ตั้งยิงได้ โดยใช้ระบบขับเคลื่อนด้วยตัวเอง นำปืนเข้าที่ตั้งยิง สามารถที่จะปฏิบัติได้อย่างรวดเร็ว มีความคล่องตัวกว่าการใช้รถลากปืนเข้าที่ตั้งยิง สามารถ ปฏิบัติภารกิจในยุทธบริเวณแคบ ๆ ได้ โดยโอกาสที่จะปฏิบัติในการเข้าที่ตั้งยิงในเวลากลางคืน ของ ป.๑๕๕ มม. แบบ GHN-45 A1 APU ด้วยระบบขับเคลื่อนด้วยตนเอง นั้น อาจเกิดขึ้นได้ในกรณีที่มีข้อจำกัดในเรื่องของเวลา ทำให้ไม่สามารถเลือกใช้ที่ตั้งยิงที่เหมาะสมได้ หรือที่ตั้งยิงที่ได้เลือกไว้แล้วมีเครื่องกีดขวางด้านหน้า บ่อมสนาม หรือมีการขุดที่ตั้งสำหรับปืนใหญ่โดยตรง ในกรณีเช่นนี้ ร้อย.ป.สนาม สามารถที่จะนำปืนเข้าที่ตั้งยิงด้วยการ ขับเคลื่อนด้วยตนเองตรงไปยังทิศทางยิงด้านหน้าได้อย่างรวดเร็ว

วัตถุประสงค์ของวิธีหรือแนวทางปฏิบัติที่เป็นเลิศ

เพื่อให้ ร้อย.ป.สนาม สามารถปฏิบัติภารกิจการยิงสนับสนุนในเวลากลางคืน ได้อย่างมีประสิทธิภาพ รวดเร็วทันเวลา และแม่นยำ โดยมีการเตรียมการต่าง ๆ ตั้งแต่เวลากลางวันอย่างประณีต

เพื่อให้ ร้อย.ป.สนาม สามารถนำองค์ความรู้เรื่องการเข้าที่ตั้งยิงในเวลากลางคืน ของ ปกค. ๑๕๕ มม. แบบ GHN-45 A1 APU ไปประยุกต์ใช้ให้กับคุณลักษณะและแบบของอาวุธของแต่ละหน่วย
เป้าหมาย

ตัวชี้วัดเชิงปริมาณ -

ตัวชี้วัดเชิงคุณภาพ

ร้อย.ป.สนาม มีความเข้าใจขั้นตอนการปฏิบัติ และปฏิบัติได้อย่างถูกต้อง การเตรียมการในเวลากลางวัน มีความประณีต สามารถเข้าที่ตั้งยิงในเวลากลางคืนได้อย่างถูกต้อง และรวดเร็ว การตรวจสอบการตั้งปืนตรงทิศในเวลากลางคืน โดยใช้เกณฑ์การพิจารณาเชิงคุณภาพ ดังนี้

- | | | |
|--|---|----------|
| ๑. ปฏิบัติได้ทันเวลา มุมทิศศูนย์มิล ถูกต้อง | : | ดีมาก |
| ๒. ปฏิบัติได้ทันเวลา มุมทิศศูนย์มิล ผิดพลาดไม่เกิน ๓ มิลลิเมตร | : | ดี |
| ๓. ปฏิบัติได้ทันเวลา มุมทิศศูนย์มิล ผิดพลาด ๓ - ๑๐ มิลลิเมตร | : | พอใช้ |
| ๔. ปฏิบัติได้ทันเวลา มุมทิศศูนย์มิล ผิดพลาดเกิน ๑๐ | : | ปรับปรุง |

๒. ขั้นตอนสำคัญในการพัฒนา Flow Chart (แผนภูมิ) ของวิธีหรือแนวทางปฏิบัติที่เป็นเลิศ

หน่วยในสังกัด พัน.ป.กจต. ทำการสำรวจจัดเตรียมที่ตั้งยิงสำรอง และที่ตั้งยิงเพิ่มเติม เพื่อให้หน่วยพร้อมรับภารกิจ และเพื่อให้หน่วยสามารถเข้าที่ตั้งยิงในกรณีที่ถูกโจมตีไม่เหมาะสม จึงได้ปรับเปลี่ยนรูปแบบการเข้าที่ตั้งยิง เพื่อรองรับสถานการณ์ให้ทันต่อสภาพภูมิประเทศในปัจจุบัน

ขั้นที่ ๑ การเตรียมการลาดตระเวน ได้แก่การเตรียมในส่วนต่างในที่รวมพล หรือที่ตั้งหน่วย

ขั้นที่ ๒ การลาดตระเวน เลือกลง และเข้าที่ตั้งยิง ปฏิบัติตามหลักยุทธวิธี ป.สนาม ตามลำดับขั้นตอนการ ลลชต. ๘ ขั้นตอน

ขั้นที่ ๓ การเตรียมการในเวลากลางวัน การเตรียมการในส่วนต่าง ๆ อย่างละเอียดในเวลากลางวันให้เรียบร้อย ก่อนสิ้นแสง

ขั้นที่ ๔ การเข้าที่ตั้งยิง

๓. ผลการดำเนินการ

การเข้าที่ตั้งยิงในเวลากลางคืนด้วยการขับเคลื่อนรถรองปืนเข้าที่ตั้งยิง สามารถปฏิบัติและตอบสนองต่อภารกิจของหน่วยได้ คล่องตัวกว่าการใช้รถลากปืนเข้าที่ตั้งยิง จากทัศนวิสัยในการมองเห็น ความยาวของรถลากปืน และปืนใหญ่ โดยสามารถได้อย่างรวดเร็ว คล่องตัว สามารถเข้าที่ตั้งยิงในภูมิประเทศที่มีสิ่งกีดขวางด้านหน้า หรือยุทธบริเวณแคบ ๆ ได้ ซึ่งหากใช้รถลากปืนทำการลากปืน จะไม่สามารถเข้าที่ตั้งยิงได้

๔. บทเรียนที่ได้รับ

- ได้นำคุณลักษณะของอาวุธ ปกค.๑๕๕ มม. แบบ GHN-45 A1 APU ซึ่งมีคุณลักษณะพิเศษสามารถขับเคลื่อนด้วยตนเองในระยะใกล้ มาประยุกต์ใช้ในการปฏิบัติภารกิจของหน่วย ทำให้หน่วยสามารถปฏิบัติภารกิจเพื่อตอบสนองต่อหน่วยเหนือ

- ได้นำความรู้เรื่องหลักยุทธวิธี ป.สนาม มาปรับปรุงประยุกต์ใช้ให้เหมาะสมกับคุณลักษณะและขีดความสามารถของอาวุธ เพื่อให้สามารถปฏิบัติภารกิจของหน่วยให้สอดคล้องกับสถานการณ์ปัจจุบัน

- ได้ทราบอุปสรรคข้อขัดข้องในกรณีที่ไม่สามารถดำเนินการหาที่ตั้งยิงที่เหมาะสม และสามารถแก้ไขสถานการณ์ เพื่อให้หน่วยพร้อมรับภารกิจ

๕. ปัจจัยแห่งความสำเร็จ

๕.๑ การเตรียมความพร้อมของกำลังพล อาวุธยุทโธปกรณ์ และยานยนต์

๕.๒ กำลังพล ร้อย.ป.สนาม มีความรู้ความเข้าใจในเรื่องหลักยุทธวิธี ป.สนาม และหน้าที่ของตนเอง

๕.๓ การปฏิบัติงานทุกขั้นตอน มีความถูกต้อง ประณีต รวดเร็ว และไม่มีข้อผิดพลาด

๖. การเผยแพร่/การได้รับการยอมรับ และรางวัลที่ได้รับ

๖.๑ การเผยแพร่

- จัดทำเป็นรูปเล่มเก็บ แจกจ่ายให้กับฝ่ายอำนวยการ หน่วยในสังกัด พัน.ป.กจต. และห้องสมุดของหน่วย

- จัดทำเป็นไฟล์ PDF เพื่อเผยแพร่ในเว็บไซต์หน่วย

๖.๒ การได้รับการยอมรับ

- กำลังพลของหน่วยให้การยอมรับในองค์ความรู้ที่จัดทำขึ้น และกำลังพลของหน่วยอื่น ๆ ศึกษาแล้วมีความเข้าใจและได้รับการยอมรับ

- หน่วยต่าง ๆ ของ กปช.จต./กจต. ให้การยอมรับในองค์ความรู้ของ พัน.ป.กจต.

๖.๓ รางวัลที่ได้รับ -

แบบบันทึกการทบทวนหลังการปฏิบัติงาน (After Action Review : AAR)
หน่วยงาน พัน.ป.กจต.

เรียน	ผบ.พัน.ป.กจต.		
ชื่องาน	การเข้าที่ตั้งยิงในเวลากลางคืน ของ ป.๑๕๕ มม. แบบ GHN-45 A1 APU	AAR ครั้งที่	๑
ผู้ร่วม AAR	๑. น.ท.คณิตพงษ์ วงศ์วิเศษ	๒. ร.อ.นพฤทธิ์ ทิพยากุล	
	๓. ร.ท.ณรงค์ โฉมสำอางค์	๔. ร.ท.วรวิทย์ อีวงวน	
	๕. พ.จ.อ.เจริญ เกิดผล	๖. พ.จ.อ.วีระวัต บุษยาตรัส	
	๗. จ.อ.ณัฐพงษ์ เอี่ยมขำ	๘. จ.อ.ไพรวรรณ ภูมลี	
	๙. จ.อ.ณรงค์เดช นวลขาว	๑๐. จ.อ.วิษณุ สังขละเจดีย์ชัย	
เป้าหมายของงาน			
<ul style="list-style-type: none"> - เพื่อให้ พัน.ป.กจต. ทำการยิงสนับสนุนหน่วยดำเนินกลยุทธ์ ในการยับยั้ง ผลักดันกองกำลังต่างชาติที่รุกล้ำ อธิปไตย และยิงโต้ตอบการยิงกระสุน/อาวุธหนักของกองกำลังต่างชาติ ที่เข้ามาตกในเขตไทย ในพื้นที่รับผิดชอบ ของ กจต. ในเวลากลางคืน - เพื่อให้ ร้อย.ป.สนาม สามารถปฏิบัติการยิงสนับสนุนในเวลากลางคืน ได้อย่างมีประสิทธิภาพ รวดเร็ว ทันเวลา และแม่นยำ - เพื่อให้ ร้อย.ป.สนาม สามารถนำองค์ความรู้เรื่องการเข้าที่ตั้งยิงในเวลากลางคืน ของ ปกค.๑๕๕ มม. แบบ GHN-45 A1 APU ไปประยุกต์ใช้ให้กับคุณลักษณะและแบบของอาวุธของแต่ละหน่วย 			
ผลการปฏิบัติ/ผลลัพธ์ที่เกิดขึ้นจริง			
<ul style="list-style-type: none"> - หน่วยในสังกัด พัน.ป.กจต. มีความรู้ความเข้าใจใน เรื่อง การลาดตระเวน เลือกลง และเข้าที่ตั้งยิง สามารถปฏิบัติการยิงเข้าที่ตั้งยิงในเวลากลางคืนได้อย่างมีประสิทธิภาพ - หน่วยในสังกัด พัน.ป.กจต. มีขีดความสามารถในการปฏิบัติการยิงสนับสนุนให้กับหน่วยเหนือ ตามแผน ป้องกันประเทศได้อย่างมีประสิทธิภาพ 			
งาน/ขั้นตอนที่ทำได้ดี			
<ul style="list-style-type: none"> - การกำหนดที่ตั้งศูนย์กลางกองร้อย การกำหนดที่ตั้งหมู่ปืนใหญ่ การกำหนดที่ตั้งจุดตั้งกล้อง การวางพื้นที่ยิง ให้กับหมู่ปืนใหญ่ - การเตรียมการสำหรับหมู่ปืนใหญ่ การหมายระยะต่าง ๆ การปักหลักเล็ง การวัดมุมพื้นที่ยอดที่กำบัง การวัด ระยะไปยังจุดตั้งกล้อง การปูแผ่นผ้าหมายแนว การกระจายเส้นทางสำหรับหมู่ปืนใหญ่ - การตรวจสอบความเรียบร้อยส่วนต่าง ๆ ของ ผบ.ร้อย.ป.สนาม 			
งาน/ขั้นตอนที่ทำได้ไม่ดี			
<ul style="list-style-type: none"> - ความแออัดของขบวนบริเวณจุดแยกขบวนของกองร้อย มีความคับคั่งของการจราจร ต้องดำเนินการด้วยความ รวดเร็วเพื่อไม่ให้ตกเป็นเป้าหมายสำคัญ 			
อุปสรรค/ข้อจำกัด/ข้อขัดข้อง ที่พบในระหว่างการปฏิบัติงาน			
<ul style="list-style-type: none"> - กรณีที่ไม่มีงานแผนที่ ป.สนาม บริเวณที่ตั้งยิง การกำหนดพิกัดที่ตั้งยิง และแนวแสดงมุมภาค อาจมี ข้อผิดพลาดในการตั้ง ป.ตรงทิศ แต่สามารถทำการแก้ไขโดยการปรับการยิง โดยผู้ตรวจการณ์หน้า ได้ 			
ประเด็นที่ได้เรียนรู้			
<ul style="list-style-type: none"> - ทำให้ได้รู้เรียนรู้ขั้นตอนการปฏิบัติในการเข้าที่ตั้งยิงในเวลากลางคืน มีรูปแบบการปฏิบัติอย่างชัดเจนเป็นขั้นตอน สามารถเข้าที่ตั้งยิงในเวลากลางคืนได้อย่างรวดเร็ว เกิดความเป็นระเบียบเรียบร้อย ไม่มีข้อผิดพลาดในการปฏิบัติ 			

ภาคผนวก

๑. การจัดเก็บองค์ความรู้

- จัดทำเป็นรูปเล่มเก็บ แจกจ่ายให้กับฝ่ายอำนวยการ และหน่วยในสังกัด พัน.ป.กจต.
- จัดทำเป็นไฟล์ PDF เพื่อเผยแพร่ในเว็บไซต์หน่วย

๒. การถ่ายทอดองค์ความรู้

- หน่วยในสังกัด พัน.ป.กจต. นำองค์ความรู้ไปประยุกต์ใช้กับอาวุธประจำหน่วยของแต่ละหน่วย เพื่อปฏิบัติตามภารกิจของ พัน.ป.กจต.
- ดำเนินการจัดการเรียน การสอน Unit School ภายในหน่วยงาน เป็นการถ่ายทอดความรู้โดยบุคลากรภายในหน่วยงาน ผู้บุคลากรภายในหน่วยงาน สามารถนำความรู้ไปใช้ในการปฏิบัติภารกิจตามที่ได้รับมอบ

๓. การสร้างนักจัดการความรู้

- คัดเลือกข้าราชการเพื่อเป็นผู้แทนหน่วยไปเข้ารับการอบรม และสัมมนา KM
- ผู้ที่ผ่านการอบรม สัมมนา ถ่ายทอดกระบวนการจัดทำ KM ให้บุคลากรภายในหน่วยได้เรียนรู้โดยทั่วกัน

๔. การแสวงหา/สร้างองค์ความรู้ของหน่วย

- ให้ข้าราชการที่ปฏิบัติงานในตำแหน่งหน้าที่ของตนเองที่มีความเชี่ยวชาญในด้านต่าง ๆ ดำเนินการจัดทำ KM การปฏิบัติงานของตนเองไว้เป็นรูปเล่ม และไฟล์ข้อมูล เพื่อประโยชน์ในการ รับ – ส่งหน้าที่ หรือ สับเปลี่ยนกำลังพลตามวงรอบปีงบประมาณ เพื่อให้ผู้ที่มารับหน้าที่ใหม่มีความเข้าใจในการนำองค์ความรู้มาใช้ ปฏิบัติภารกิจที่ได้รับมอบหมาย

เอกสารอ้างอิง

๑. คู่มือราชการสนาม รส.๖-๕๐ ว่าด้วยกองร้อยปืนใหญ่สนาม
๒. ตำราวิชายุทธวิธี ป.สนาม เรื่อง การปฏิบัติของหน่วย ป.สนาม รร.ป.ศป.
๓. ตำราวิชาส่วนยิง ป.สนาม รร.ป.ศป.
๔. คู่มือ ปกค.๑๕๕ มม. แบบ GHN-45 A1 APU
