



ศูนย์จัดระบบป้องกันเพื่อจัดระเบียบพื้นที่ชายแดน กองบัญชาการป้องกันชายแดนจันทบุรีและตราด



ขป.ที่ ๑๑

อ.แก่งหางแมว

ขป.ที่ ๑๒

จ.ระยอง

เอกสารการจัดการความรู้

(Knowledge Management)

เรื่อง กองร้อยกำลังประชาชนตำบลชายแดน

สนับสนุนกระบวนการเสริมความมั่นคงตามแนวชายแดน

ปีงบประมาณ ๒๕๖๖

- ต.หนองตาคง
- ต.เทพนิมิต
- ต.คลองใหญ่ (อ.โป่งน้ำร้อน)

จ.จันทบุรี

กัมพูชา

ล.มะขาม



คำสั่งคณะกรรมการจัดการความรู้ของ สปชต.กปช.จต.

(เฉพาะ)

ที่ ๙ /๒๕๖๖

เรื่อง แต่งตั้งคณะกรรมการจัดการความรู้ของ สปชต.กปช.จต.

เพื่อให้การดำเนินการจัดการความรู้ของ สปชต.กปช.จต. เป็นไปด้วยความเรียบร้อย และสอดคล้องกับแนวทางการจัดการความรู้ของ กปช.จต. จึงให้ผู้มีรายชื่อต่อไปนี้เป็นคณะทำงาน ฯ และปฏิบัติดังนี้

๑. คณะทำงานการจัดการความรู้ของ สปชต.กปช.จต. ประจำปี ๖๖
 - ๑.๑ น.อ.อิทธิพล เพ็ชรราม รอง ผอ.สปชต.กปช.จต. ประธานคณะทำงาน
 - ๑.๒ น.อ.เฉลิมวัฒน์ แก้วทอง หน.สง.ปชต.สปชต.กปช.จต. รองประธานคณะทำงาน
 - ๑.๓ ร.อ.ณรงค์ เลี่ยมศรีงาม หน.ชป.ที่ ๒๑ ฉก.ปชต.ตราด ฯ คณะทำงาน
 - ๑.๔ ร.ท.สุกฤทัย มาชะสิทธิ์ หน.ชป.ที่ ๑๑ ฉก.ปชต.จันทบุรี ฯ คณะทำงาน
 - ๑.๕ ร.ท.ยุทธนา แสงทอง หน.ชป.ที่ ๒๒ ฉก.ปชต.ตราด ฯ คณะทำงาน
 - ๑.๖ ร.ท.สมชาย หีบนาค หน.ชป.ที่ ๑๒ ฉก.ปชต.จันทบุรี คณะทำงาน
 - ๑.๗ ว่าที่ ร.ท.ธงชัย รุ่งเรือง น.ประจำส่วนแผนงาน/โครงการฯ คณะทำงาน/ประสานงาน
 - ๑.๘ ว่าที่ ร.ท.วิรัตน์ ชัยปฎิวัติ ผ.ช.หน.แผนยุทธการฯ คณะทำงาน
 - ๑.๙ ร.ต.ทวีศักดิ์ กลัดงาม น.สื่อสารฯ คณะทำงาน
 - ๑.๑๐ ร.ต.สุกิจ สุขจันทร์ น.ประเมินผลฯ คณะทำงาน/เลขานุการ
 - ๑.๑๑ พ.จ.อ.ศรายุทธ เลิศเรือนแก้ว จนท.ประจำส่วนแผนงาน/ประเมินผลฯ คณะทำงาน

๒. คณะทำงานการจัดการความรู้ของ สปชต.กปช.จต. มีหน้าที่ดังนี้

- ๒.๑ วางแผนดำเนินงานการจัดการความรู้ของ สปชต.กปช.จต.
- ๒.๒ ดำเนินการจัดทำ สืบค้นข้อมูลจากหน่วยที่เกี่ยวข้องสำหรับการจัดความรู้ของ สปชต.กปช.จต.
- ๒.๓ ประสาน สนับสนุน ส่งเสริมและเชื่อมโยงให้เกิดการจัดการความรู้ และชุมชนนักปฏิบัติในหน่วยต่าง ๆ ของ สปชต.กปช.จต. ตลอดจนหน่วยใน กปช.จต. ตามวัตถุประสงค์
- ๒.๔ ติดตามและประเมินผลการจัดการความรู้ของ สปชต.กปช.จต.

ทั้ง ตั้งแต่บัดนี้เป็นต้นไป หรือจนกว่าจะมีคำสั่งเปลี่ยนแปลง

สั่ง ณ วันที่ ๕ กุมภาพันธ์ พ.ศ.๒๕๖๖

น.อ.

(อิทธิพล เพ็ชรราม)

รอง ผอ.สปชต.กปช.จต.

ประธานคณะกรรมการจัดการความรู้ของ สปชต.กปช.จต.

คำนำ

เอกสารการจัดการความรู้ (Knowledge Management) เรื่อง กองร้อยกำลังประชาชน ตำบลชายแดน สนับสนุนกระบวนการเสริมสร้างความมั่นคงตามแนวชายแดน ประจำปีงบประมาณ ๒๕๖๖ จัดทำขึ้นโดยได้ทำการปรับปรุง คู่มือการจัดการความรู้ในงบประมาณที่ผ่านมา ซึ่งได้เพิ่มเนื้อหาของวิชา **อาวุธปืนลูกซอง** ไว้ในหลักสูตร การฝึกอบรมกำลังประชาชนตำบลชายแดน อันเป็นการเพิ่มประสิทธิภาพให้กับประชาชนในการฝึกอบรมดังกล่าว อีกทั้งเป็นเอกสารที่ใช้ประกอบและเป็นแนวทางในการปฏิบัติงานของกำลังพลที่จะมาปฏิบัติราชการ ผู้สนใจ ตลอดจนส่วนราชการและบุคคลที่มีความเกี่ยวข้องกับการสร้างความมั่นคงตามมิติต่างๆ ในพื้นที่ชายแดน โดยมุ่งเน้นการดำเนินการตามกระบวนการเสริมสร้างความมั่นคงตามแนวชายแดน ซึ่งมีความสอดคล้องกับประเด็นยุทธศาสตร์ กลยุทธ์ที่กำหนด ตามแผนการพัฒนาพื้นที่เพื่อเสริมความมั่นคงของชาติ แผนป้องกันชายแดน/แผนป้องกันประเทศ และสนับสนุนยุทธศาสตร์การต่อสู้เบ็ดเสร็จ ให้มีความเชื่อมโยงไปสู่พื้นที่เป้าหมายชายแดน เพื่อสร้างความมั่นคงปลอดภัยแก่ชีวิตและทรัพย์สินของประชาชน พร้อมทั้งสามารถพึ่งพาตนเองได้ ภายใต้แนวทางปรัชญาเศรษฐกิจพอเพียง และพร้อมที่จะเป็นกำลังภาคประชาชนเพื่อสนับสนุนการปฏิบัติของหน่วยงานความมั่นคง เมื่อปรากฏสถานการณ์วิกฤติตามแนวทางที่กำหนดได้อย่างถูกต้อง

อาวุธปืนลูกซอง เป็นเครื่องมือพื้นฐานที่สำคัญสำหรับกำลังประชาชน เพื่อใช้ในการป้องกันชีวิตและทรัพย์สินของตนเอง และเป็นส่วนหนึ่งที่สำคัญของการจัดระบบป้องกัน เป็นการปฏิบัติตามพันธกิจ ๕ ประการ ในการจัดระบบป้องกันเพื่อจัดระเบียบพื้นที่ชายแดน ตามคำสั่งศูนย์จัดระบบป้องกันเพื่อจัดระเบียบพื้นที่ชายแดน ผอ.ศปชด.กปช.จต. ที่ ๑/๒๕๖๖ และ คำสั่งป้องกันชายแดน ไทย - กัมพูชา ผบ.กปช.จต.ที่ ๑/๒๕๖๕ รวมถึงเป็นการสนับสนุนกระบวนการเสริมสร้างความมั่นคงตามแนวชายแดน

คณะทำงานมีความมุ่งหวังว่าเอกสารฉบับนี้ จะสามารถนำไปสู่การปฏิบัติที่เกิดประโยชน์โดยตรงแก่เจ้าหน้าที่ผู้ปฏิบัติงาน ผู้สนใจและส่วนราชการที่มีความเกี่ยวข้องกับการใช้กองร้อยกำลังประชาชนตำบลชายแดน ในการสนับสนุนกระบวนการเสริมสร้างความมั่นคงตามแนวชายแดน ได้อย่างเหมาะสมกับสถานการณ์ในแต่ละพื้นที่อย่างเป็นรูปธรรมและสามารถนำไปขยายผลเพื่อการพัฒนาให้เกิดผลสัมฤทธิ์ ตามวัตถุประสงค์ที่กำหนดได้อย่างแท้จริงต่อไป

ทั้งนี้ สามารถให้ข้อคิดเห็นและข้อเสนอแนะเพื่อนำไปสู่การปรับปรุงข้อมูลที่เกิดประโยชน์ต่อการปฏิบัติงาน ได้ที่ ศูนย์จัดระบบป้องกันเพื่อจัดระเบียบพื้นที่ชายแดน กองบัญชาการป้องกันชายแดนจันทบุรีและตราด จักขอบพระคุณอย่างยิ่ง

คณะทำงานการจัดการความรู้ของ ศปชด.กปช.จต.

พ.ค.๖๖


สารบัญ

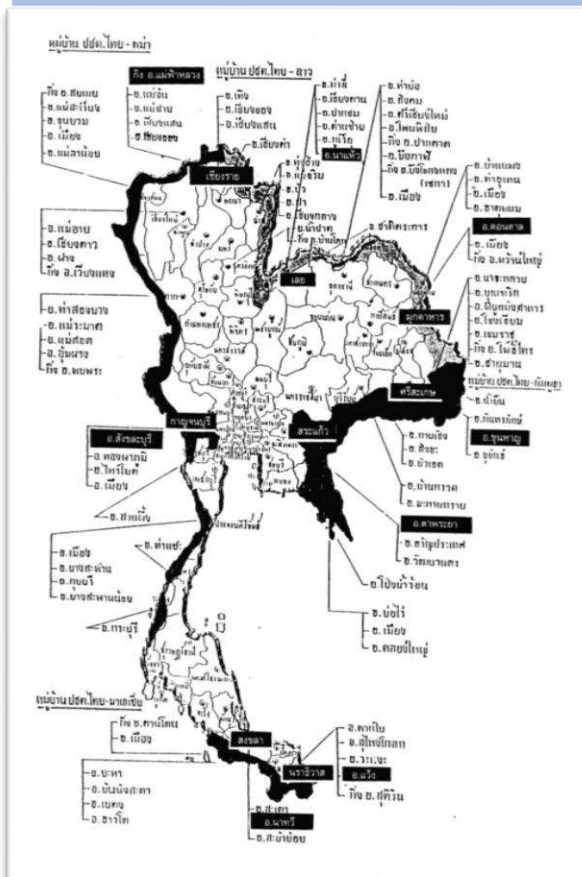
เรื่อง	หน้า
กองร้อยกำลังประชาชนตำบลชายแดน สนับสนุนกระบวนการเสริมความมั่นคงตามแนวชายแดน	
คำนำ	๑
สารบัญ	๒
บทที่ ๑	๓
บทนำ	๓
๑. ประวัติหน่วย ศปชต.กปช.จต.	๓
๒. โครงสร้างการจัดหน่วยตามอัตราเฉพาะกิจ	๗
แผนผังพื้นที่รับผิดชอบและที่ตั้งหน่วยในสังกัด ตามอัตราโครงสร้าง ศปชต.กปช.จต.	๘
๕. ภารกิจ (MISSION)	๙
พันธกิจที่ต้องดำเนินการ ๕ ประการ	๑๐
ผลลัพธ์ที่ต้องการ	๑๒
แนวทางการดำเนินการในการฝึกอบรมกำลังประชาชนตำบลชายแดน	๑๓
การฝึกอบรม กำลังประชาชนตำบลชายแดน	๑๕
ตามแถลงหลักสูตรการฝึกของ ศปชต.ฯ พ.ศ.๒๕๕๐	๑๕
การฝึก กำลังประชาชนตำบลชายแดน	๒๐
อาวุธศึกษา ปืนลูกซอง	๒๐
ข้อแนะนำ การใช้อาวุธปืนลูกซอง	๒๗
๑. การตรวจอาวุธปืนลูกซอง	๒๗
๒. การถืออาวุธปืนลูกซอง	๒๘
๓. การเตรียมบรรจุลูกกระสุนปืนลูกซอง	๒๘
๔. การบรรจุลูกกระสุนปืนลูกซองในหลอดบรรจุกระสุน	๒๙
๕. การบรรจุลูกกระสุนปืนลูกซองเข้าสู่รังเพลิง	๓๑
๖. ท้ายยิงในการใช้อาวุธปืนลูกซอง	๓๒
บทที่ ๒	๓๔
๑. ความสำคัญของผลงาน	๓๔
โครงสร้างการจัดกำลังประชาชนตำบลชายแดนในปัจจุบัน	๔๖
๒. จุดประสงค์และเป้าหมายของการดำเนินงาน	๕๔
๓. ลำดับขั้นตอนการดำเนินกิจกรรมพัฒนา	๕๖
๔. ผลการดำเนินการ	๕๘
๕. ประโยชน์ที่ได้รับจากการดำเนินงาน	๖๐
๖. ปัจจัยแห่งความสำเร็จ	๖๐
๗. บทเรียนที่ได้รับ (LESSON LEARNED)	๖๑
๘. การเผยแพร่/การได้ยอมรับ/รางวัลที่ได้รับ	๖๒
ภาพการปฏิบัติงาน	๖๔
ทำเนียบผู้เชี่ยวชาญ	๗๑
เอกสารอ้างอิง	๗๒


บทที่ ๑ บทนำ

๑. ประวัติหน่วย ศปชด.กปช.จต.



 ในปี พ.ศ.๒๕๑๘ ได้เกิดการเปลี่ยนแปลงระบบการเมือง การปกครองในประเทศเพื่อนบ้านของไทย คือ ลาว เวียดนาม และกัมพูชา ทำให้เกิดความขัดแย้งภายใน และเกิดสงครามอย่างรุนแรง รวมทั้งได้มี ผกค.ไทย ที่ตั้งฐานปฏิบัติการในประเทศกัมพูชา ได้ร่วมกับทหารกัมพูชาเข้ามาปล้นสะดม โจมตีเผาหมู่บ้าน กวาดต้อนราษฎรไทยบริเวณชายแดนไปเป็นจำนวนมาก ส่งผลกระทบต่อความเป็นอยู่ของราษฎรในพื้นที่ชายแดน ยังผลให้ราษฎรไทยได้รับบาดเจ็บ และเสียชีวิตเป็นจำนวนมาก สภาพทางเศรษฐกิจและสังคมได้รับผลกระทบกระเทือนอย่างรุนแรง



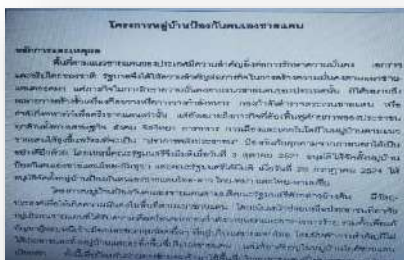
 เพื่อแก้ไขปัญหาดังกล่าว คณะรัฐมนตรีจึงได้มีมติเมื่อ ๓ ตุลาคม ๒๕๑๑ อนุมัติให้จัดตั้งโครงการหมู่บ้านป้องกันตนเองชายแดนไทย - กัมพูชา ขึ้นเป็นครั้งแรก โดยให้อยู่ในความรับผิดชอบของกองบัญชาการทหารสูงสุด (บก.ทหารสูงสุด) ด้วยการสร้างชุมชนในพื้นที่บริเวณชายแดนให้มีระบบป้องกันที่เข้มแข็ง ตลอดจนสร้างความกินดีอยู่ดีให้แก่ราษฎรไทย โดยมีหลักการ **ไม่ให้ราษฎรละทิ้งหมู่บ้าน** ทั้งนี้เพื่อป้องกันไม่ให้ฝ่ายตรงข้ามเข้ามาใช้พื้นที่ชายแดนที่ไม่มีราษฎรอาศัยอยู่



ในปี พ.ศ.๒๕๒๖ คณะรัฐมนตรี มีมติให้
จัดตั้ง สำนักงานเลขานุการโครงการหมู่บ้านป้องกัน
ตนเองชายแดน ศูนย์อำนวยการร่วม
กองบัญชาการทหารสูงสุด (สส.ปชต.ศอร.บก.
ทหารสูงสุด) ขึ้นเพื่อเป็นหน่วยประสานงานกับ
หน่วยต่าง ๆ ที่ร่วมดำเนินงานในโครงการหมู่บ้าน
ป้องกันชายแดน ประกอบด้วย ๘ กระทรวงหลัก
ได้แก่ กระทรวงเกษตรและสหกรณ์
กระทรวงมหาดไทย กระทรวงศึกษาธิการ กระทรวง
สาธารณสุข กระทรวงอุตสาหกรรม กระทรวง
พาณิชย์ กระทรวงแรงงาน กระทรวงกลาโหม และ ๒
หน่วยงานเสริม ได้แก่ การกีฬาแห่งประเทศไทย และ
สำนักงานอัยการสูงสุด



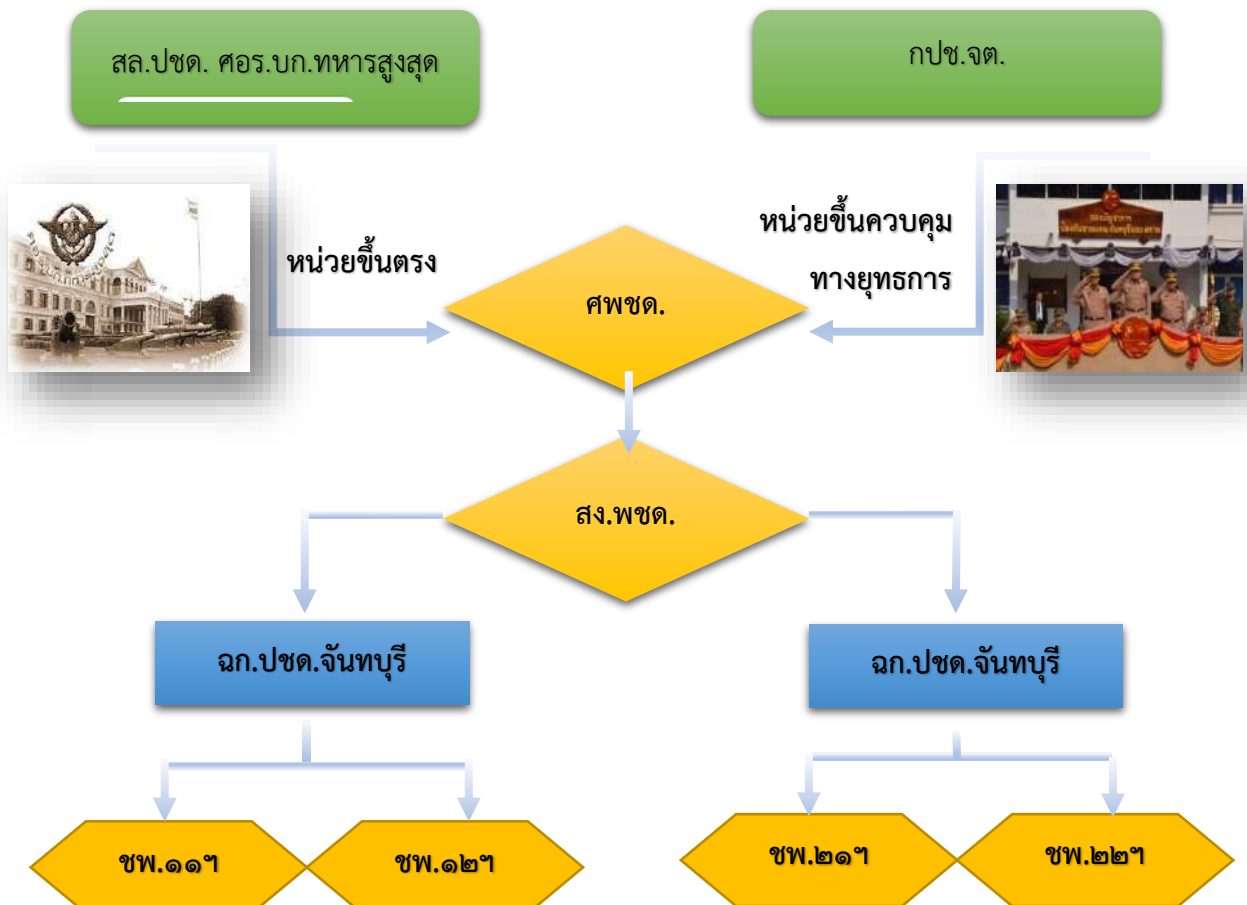
กพร.กปช.จต.



กองบัญชาการป้องกันชายแดนจันทบุรีและตราด
(กปช.จต.) ได้เริ่มดำเนินงานโครงการหมู่บ้านป้องกันตนเอง
ชายแดนไทย – กัมพูชา ในพื้นที่ จว.จันทบุรี และ จว.ตราด
ตั้งแต่ปี พ.ศ.๒๕๒๒ โดยมอบหมายให้ กองกิจการพลเรือน
กองบัญชาการป้องกันชายแดนจันทบุรีและตราด
(กพร.กปช.จต.) เป็นหน่วยรับผิดชอบในการดำเนินงาน
ต่อมาเมื่อ พ.ศ.๒๕๓๑ กองทัพเรือ อนุมัติให้ กปช.จต.
จัดตั้ง สำนักงานประสานงานพัฒนาพื้นที่ชายแดน
(สนง.พชต.กปช.จต.) ขึ้นเป็นการชั่วคราวประกอบด้วย
สำนักงาน และ ขป.พัฒนา ๒ ชุด อัตรากำลังพล ๖๑ นาย



ในปี พ.ศ.๒๕๓๑ ศอร.บก.ทหารสูงสุด ได้สนับสนุนงบประมาณ จำนวน ๑,๑๐๐,๐๐๐ บาท ก่อสร้าง อาคาร สนง.พชด.กปช.จต. โดยให้ ศอร.บก.ทหารสูงสุด เป็นผู้ดำเนินการก่อสร้างและเบิกจ่ายงบประมาณ ต่อมาในปี พ.ศ.๒๕๓๒ ภายหลังที่กองทัพเรือได้รับงบประมาณสำหรับจัดตั้งสำนักงานประสานงานพัฒนาพื้นที่ชายแดน จากสำนักงานงบประมาณและได้รับอนุมัติอัตราในส่วนของกองทัพเรือ จากกองบัญชาการทหารสูงสุด จึงอนุมัติให้ กปช.จต. จัดตั้ง สำนักงานประสานงานพัฒนาพื้นที่ชายแดน (สนง.พชด.) เมื่อ ๓๑ พ.ค.๒๕๓๒ โดยเป็นหน่วยขึ้นตรง สล.ปชด.ศอร.บก.ทหารสูงสุด ขึ้นควบคุมทางยุทธการกับ กปช.จต. มีโครงสร้างการจัด ๒ ระดับ คือ สำนักงานประสานงานพัฒนาพื้นที่ชายแดน (สนง.พชด.) กับชุดปฏิบัติการพัฒนา (ชป.พัฒนา) จำนวน ๔ ชุดปฏิบัติงานในพื้นที่ จว.จันทบุรี ๒ ชุด คือ ชป.พัฒนา ๑๑ และ ๑๒ ขึ้นควบคุมทางยุทธการกับ ฉก.นย.จันทบุรี และ ชป.พัฒนา ที่อยู่ในพื้นที่ จว.ตราด จำนวน ๒ ชุด คือ ชป.พัฒนา ๒๑ และ ๒๒ ขึ้นการควบคุมทางยุทธการกับ ฉก.นย.ตราด



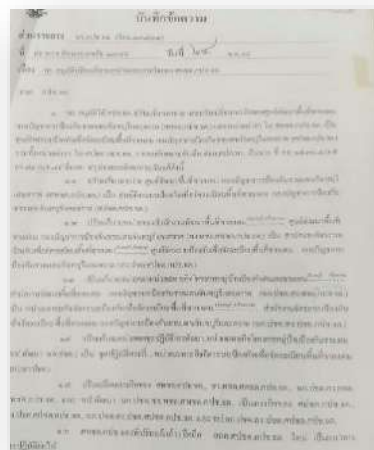
ในปี พ.ศ.๒๕๓๕ มีการปรับและเปลี่ยนแปลงสายการบังคับบัญชา ให้ สนง.พชด.กปช.จต. เป็นหน่วยขึ้นตรง กปช.จต. และเป็นฝ่ายกิจการพิเศษเกี่ยวกับโครงการหมู่บ้าน ปชต. ต่อมาในปี พ.ศ.๒๕๓๙ บก.ทหารสูงสุดได้อนุมัติให้ปรับโครงสร้างและแก้ไขอัตราเฉพาะกิจจากเดิม ๒ ระดับ เป็น ๔ ระดับ เพื่อให้สอดคล้องกับโครงสร้างการจัดหน่วยและอัตราเฉพาะกิจของ ศพชด.ทภ. ของ ทบ. โดยโครงสร้าง ประกอบด้วย

๑. ศูนย์พัฒนาพื้นที่ชายแดน (ศพชด.)
๒. สำนักงานพัฒนาพื้นที่ชายแดน (สง.พชด.)
๓. หน่วยเฉพาะกิจโครงการหมู่บ้านป้องกันชายแดน (ฉก.ปชด.)
๔. ชุดปฏิบัติการพัฒนา (ขป.พัฒนา)

ในปี พ.ศ.๒๕๔๐ ทร. ได้เสนอ ศอร.บก.ทหารสูงสุด ขอปรับโครงสร้างการจัดหน่วยและอัตราเฉพาะกิจ ศพชด.กปช.จต. ใหม่ ทั้ง ๔ ระดับ เพื่อเพิ่มขีดความสามารถในการปฏิบัติงานด้านกิจการพลเรือน ด้านการพัฒนาประเทศ โดยโครงสร้างอัตราที่ปรับใหม่นี้กำหนดให้ ผบ.ฉก.นย. จังหวัด ทำหน้าที่ ผบ.ฉก.ปชด.จังหวัด ต่อมา ศอร.บก.ทหารสูงสุด ได้มีหนังสือชี้แจงว่า การขอปรับโครงสร้างการจัดหน่วยปฏิบัติงานโครงการหมู่บ้าน ปชต. ทั้ง ๔ ระดับ ตามที่เสนอเป็นไปตามกรอบและแนวทางที่ เสธ.ทหาร ได้เคยอนุมัติไว้แล้ว เมื่อ ๔ ก.ย.๒๕๓๒ จึงสามารถดำเนินการได้โดยไม่ต้องขออนุมัติใหม่

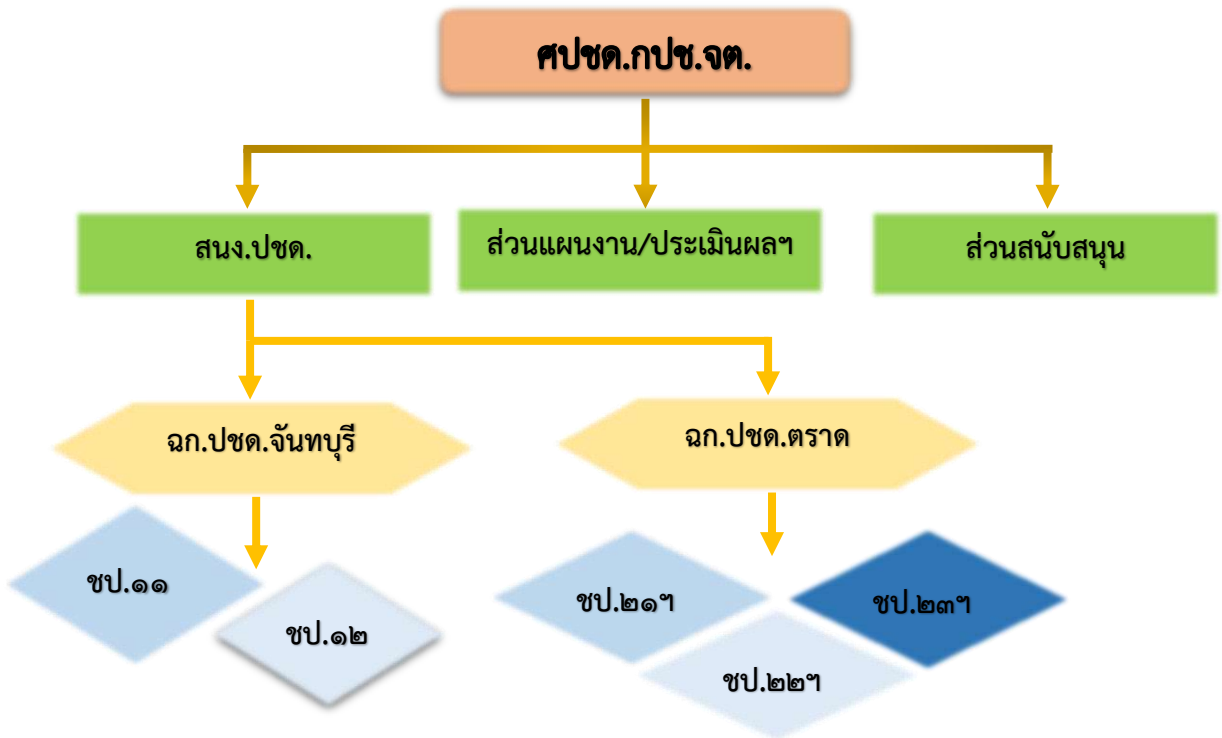


ในปี พ.ศ.๒๕๔๙ ทร. ได้อนุมัติให้ปรับแก้นามหน่วยและภารกิจจากเดิม “ศูนย์พัฒนาพื้นที่ชายแดน (ศพชด.)” เป็น “ศูนย์จัดระบบป้องกันเพื่อจัดระเบียบพื้นที่ชายแดน (ศปชด.)” มีโครงสร้าง การจัดและภารกิจตามอัตราการจัดเฉพาะกิจ (อฉก.) ใช้จนถึงปัจจุบัน





๒. โครงสร้างการจัดหน่วยตามอัตราเฉพาะกิจ



๓. วิสัยทัศน์(vision)

เป็นหน่วยหลักในการประสานงานและฝึกกำลังประชาชนกับภาครัฐในการจัดระบบป้องกันและจัดระเบียบพื้นที่ เพื่อความมั่นคงชายแดนจังหวัดจันทบุรีและจังหวัดตราด ตามยุทธศาสตร์การพัฒนาเพื่อเสริมความมั่นคงของชาติและยุทธศาสตร์การต่อสู้เบ็ดเสร็จ

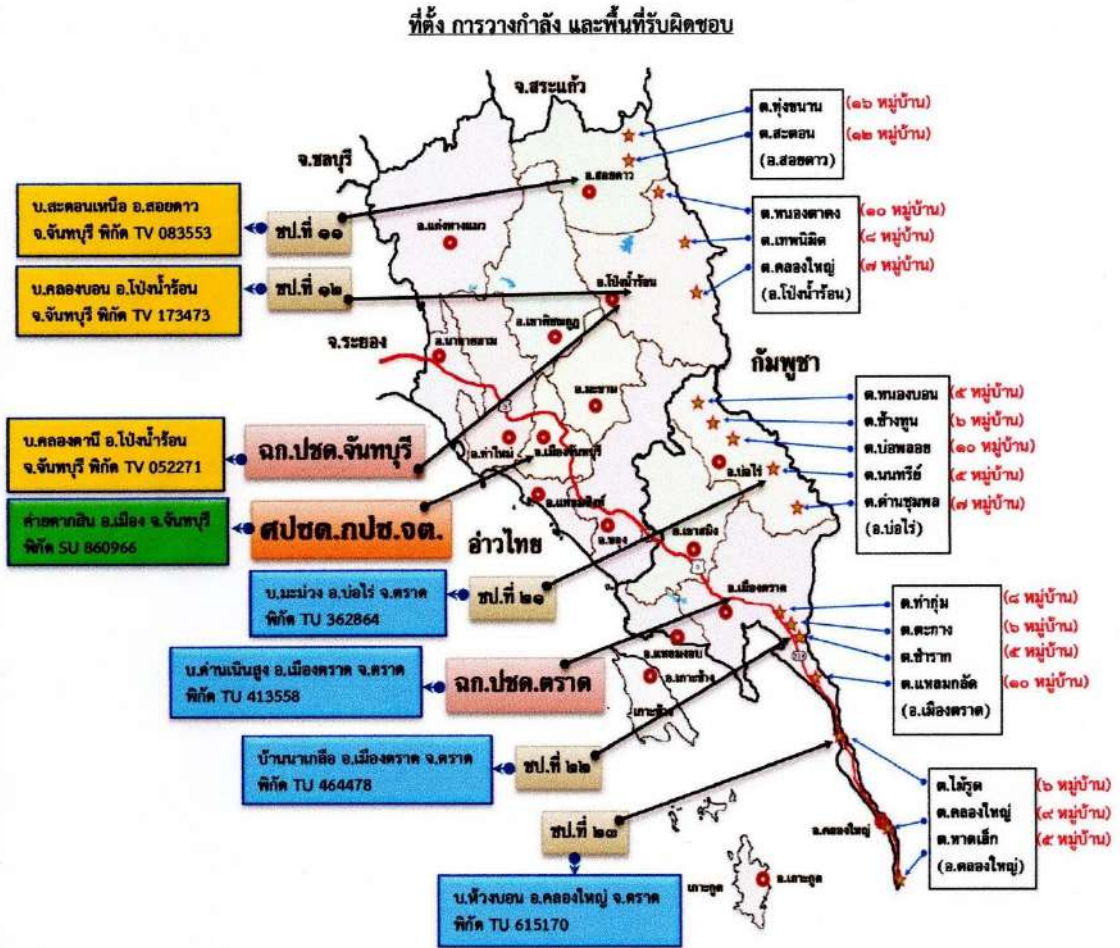


๔. พื้นที่ปฏิบัติการที่รับผิดชอบ

ศูนย์จัดระบบป้องกันเพื่อจัดระเบียบพื้นที่ชายแดน มีพื้นที่ปฏิบัติการที่อยู่ในความรับผิดชอบครอบคลุมพื้นที่ชายแดนในเขตจังหวัดจันทบุรีและจังหวัดตราด จำนวน ๑๓๕ หมู่บ้าน ๑๗ ตำบล ๕ อำเภอ

แผนผังพื้นที่รับผิดชอบและที่ตั้งหน่วยในสังกัด ตามอัตราโครงสร้าง สปชด.กปช.จต.

จำนวน ๑๓๕ หมู่บ้าน ๑๗ ตำบล ๕ อำเภอ



หมายเหตุ
รับผิดชอบพื้นที่ ๕ อำเภอ (๑๗ ตำบล ๑๓๕ หมู่บ้าน)



๕. ภารกิจ (mission)

อำนาจการ วางแผน ประสานงาน เพื่อดำเนินการจัดระบบป้องกันและการสื่อสาร เพื่อจัดระเบียบพื้นที่ชายแดนในพื้นที่รับผิดชอบ ให้สอดคล้องกับการป้องกันชายแดน เพื่อสนับสนุนการปฏิบัติตามยุทธศาสตร์ต่อสู้เบ็ดเสร็จ **โดยมีพันธกิจที่ต้องดำเนินการ ๕ ประการ**



๑. จัดระบบป้องกัน เป็นการจัดระบบเฝ้าตรวจและป้องกันพื้นที่ชายแดนทางบกให้มีประสิทธิภาพและสอดคล้องกับสถานการณ์ในพื้นที่ เพื่อป้องกันการลักลอบหนีไปตยและการกระทำผิดกฎหมายที่ส่งผลกระทบต่อความมั่นคงด้วยการพัฒนาคนให้สามารถป้องกันตนเองได้



๒. การสื่อสาร เป็นการจัดระบบให้มีการสื่อสารที่มีประสิทธิภาพให้เชื่อมโยงได้ทั้งฝ่ายปกครอง และฝ่ายทหาร ให้เกิดประโยชน์สูงสุดในพื้นที่ชายแดนด้วยการพัฒนาระบบเครือข่าย และเครื่องมือให้ทันสมัยเพียงพอ



๓. การจัดระเบียบพื้นที่ชายแดน เป็นการดำเนินงานทั้งปวงเพื่อให้คนในชุมชนชายแดนสามารถดำรงชีวิตอยู่ได้ ไม่ละทิ้งถิ่นฐาน ให้มีเครือข่ายระหว่าง ประชาชน ชุมชน องค์กรชุมชน องค์กรปกครองส่วนท้องถิ่น ภาคธุรกิจ ฯลฯ



๔. การ ปจว./ปวส.และช่วยเหลือประชาชน ใช้มาตรการในการ ปจว. สนับสนุนการปฏิบัติงานของทหารและประชาสัมพันธ์ ด้วยการใช้สื่อทุกรูปแบบ เตรียมพื้นที่ สป. ที่จำเป็น ฯลฯ



๕. การติดตามและประเมินผล มีการจัดทำบันทึกและดำเนินการวิธีข้อมูล/การวิเคราะห์ประเมินผล ให้หน่วยรองรายงานผลการปฏิบัติ/เชิญหน่วยรอง ประชุม/สัมมนาเชิงปฏิบัติการ

พันธกิจที่ต้องดำเนินการ ๕ ประการ

๑. การจัดระบบป้องกัน

การตรวจสอบหลุมหลบภัย



การฝึกกำลังประชาชน



๒. การสื่อสาร

การวางระบบการติดต่อสื่อสาร



ทันสมัย เพียงพอ รวดเร็ว ทันเวลา



๓. การจัดระเบียบพื้นที่ชายแดน

บูรณาการทุกภาคส่วน



มั่นคง มั่งคั่ง ยั่งยืน



พอยู่ พอมี พอกิน

๔. การปจว.ปชส. และช่วยเหลือประชาชน

ช่วยเหลือและให้การสนับสนุนในทุกโอกาส



กองทัพเรือที่ประชาชนภาคภูมิใจ



๕. การติดตามประเมินผล

กำกับดูแลการปฏิบัติอย่างต่อเนื่อง



ผลลัพธ์ที่ต้องการ

ประชาชนมีความปลอดภัย



มีความพร้อมทุกภาคส่วน



ป้องกันตนเองได้อย่างมีประสิทธิภาพ



มีความจงรักภักดี



ร่วมคิด ร่วมทำ ร่วมสร้าง มั่นคง มั่งคั่ง ยั่งยืน



แนวทางการดำเนินการในการฝึกอบรมกำลังประชาชนตำบลชายแดน

๑. ชั้นเตรียมการ

- ๑.๑ เตรียมความพร้อมของชุมชนในพื้นที่เป้าหมาย
- ๑.๒ ดำเนินการต่อพื้นที่เป้าหมายเพื่อให้ได้ข้อมูลของชุมชน ได้แก่ข้อมูลพื้นฐาน,ข้อมูลปัญหาภัยคุกคามภายในชุมชน,ข้อมูลด้านความมั่นคง,การเมือง,เศรษฐกิจ,สังคม และความมุ่งหวังของชุมชน
- ๑.๓ นำข้อมูลที่ได้มาวิเคราะห์และรับรู้ร่วมกัน
- ๑.๔ ศึกษากระบวนการมีส่วนร่วมของชุมชนในบทบาทที่ให้การช่วยเหลือ สนับสนุน แจ้งข่าวสาร ร่วมดำเนินการ ดำเนินการต่อปัญหาภัยคุกคามภายในชุมชน
- ๑.๕ กำหนดวิสัยทัศน์ แนวทาง ความมุ่งหมาย และยุทธศาสตร์
- ๑.๖ การทำประชาพิจารณ์แผน
- ๑.๗ การปรับแผนให้สมบูรณ์
- ๑.๘ กำหนดพื้นที่ฝึก และ สํารวจสถานที่ฝึกอบรม
- ๑.๙ เตรียมการด้านงบประมาณ จะต้องทราบว่างบประมาณที่ใช้ในการฝึกได้มาจากที่ไหน (ในส่วนของ ศูนย์จัดระบบป้องกันเพื่อจัดระเบียบพื้นที่ชายแดนกองบัญชาการป้องกันชายแดนจันทบุรีและตราด ได้รับการสนับสนุนจาก กรมกิจการชายแดนทหาร กองบัญชาการกองทัพไทย และ กองทัพเรือ) และจะต้องวางแผนการใช้งบประมาณให้สอดคล้องกับที่ได้รับ
- ๑.๑๐ เตรียมการด้านบุคลากร หน่วยปฏิบัติจัดเตรียมวิทยากร โดยประสานกับฝ่ายปกครอง ตำรวจ องค์กรปกครองส่วนท้องถิ่น ส่วนราชการที่เกี่ยวข้อง จัดเป็นชุดวิทยากรร่วม
- ๑.๑๑ เตรียมการด้านการสนับสนุนในการฝึก เช่น ยานพาหนะ อาหาร น้ำ เครื่องใช้ประจำสำนักงาน เป็นต้น
- ๑.๑๒ จัดทำรายละเอียดข้อมูลข่าวสารภาคประชาชน (แบบสอบถาม ๑ วัน ๑ ครอบครัว) เพื่อทำเป็นฐานข้อมูลไว้ประกอบการฝึกอบรม (ตามตัวอย่างหน้า ๔๔-๔๕)
- ๑.๑๓ จัดทำแผนการสื่อสารไว้เพื่อประโยชน์ในการติดต่อสื่อสารและสั่งการ (ตามตัวอย่างหน้า ๕๒)

๒. ชั้นจัดทำแผน

- ๒.๑ ดำเนินการคัดเลือก ราษฎรในพื้นที่เป้าหมาย เพื่อเข้ารับการฝึกอบรม
- ๒.๒ กำหนดห้วงของการฝึกอบรม
- ๒.๓ จัดทำแผนการฝึกอบรม(คำสั่งการฝึก)จำนวน ๕ วัน (ตามตัวอย่างหน้า ๒๙-๔๓)

๓. ชั้นการฝึกอบรม

- ๓.๑ หน่วยปฏิบัติดำเนินการฝึกอบรมตามแผน ประกอบด้วย
 - ๓.๑.๑ การบรรยายในห้องเรียน เช่น การปฐมพยาบาลเบื้องต้น การอนุรักษ์ทรัพยากรธรรมชาติและสิ่งแวดล้อม การกึ่งและการจัดหน่วย การลาดตระเวน บุคคลทำการรบ การรายงานข่าว และการติดต่อสื่อสาร การป้องกันและบรรเทาสาธารณภัย อาวุธศึกษา(ปืนลูกซอง) ทุ่นระเบิด กฎหมายที่ประชาชนควรรู้ การตั้งจุดตรวจ(ตามตัวอย่างหน้า ๔๖-๔๘)
 - ๓.๑.๒ การฝึกในสนาม เช่น ฝึกการลาดตระเวน ฝึกการรักษาความปลอดภัยหมู่บ้าน ฝึกการตั้งจุดตรวจ/จุดสกัด ฝึกทำยิงอาวุธปืนลูกซอง ยิงอาวุธปืนลูกซองด้วยกระสุนจริง การบำรุงรักษาอาวุธปืนลูกซอง(ตามตัวอย่างหน้า ๔๘-๕๑)

๓.๒ ระหว่างการดำเนินการฝึกอบรม

๓.๒.๑ เจ้าหน้าที่จะต้องกระตือรือร้นตลอดเวลา และต้อนรับผู้เข้ารับการฝึกด้วยน้ำใจไมตรี ลงทะเบียน แจกอุปกรณ์การฝึกและชี้แจงการฝึกให้ทราบ

๓.๒.๒ พิธีเปิดการฝึก รวมทั้งการปฏิบัติตามตารางการฝึก แนะนำวิทยากร/ครูฝึก และให้ความช่วยเหลือทางการแพทย์ แก่ผู้เข้ารับการฝึก

๓.๒.๓ ดำเนินการด้านเอกสารและหลักฐานที่เกี่ยวข้องกับการฝึก ดูแลความปลอดภัยในระหว่างการฝึก และ อำนวยความสะดวกแก่ผู้เข้ารับการฝึก บริการอาหาร/น้ำดื่ม

๓.๓ หลังการดำเนินการฝึกอบรม

๓.๓.๑ รวบรวมข้อมูล/หลักฐาน/แบบสอบถามการฝึก

๓.๓.๒ รวบรวมปัญหาข้อขัดข้องจากการฝึก และ รายงานผลการฝึก

๓.๓.๓ จัดทำทำเนียบผู้เข้ารับการฝึก สำนวณความเสี่ยงหายอาวุธยุทธโปกรณ์

๓.๓.๔ เยี่ยมเยียนผู้เข้ารับการฝึก เพื่อติดตามผลการปฏิบัติงานของผู้เข้ารับการฝึก

๔. ขั้นตอนการติดตาม และ ประเมินผล

๔.๑ ติดตามและส่งเสริมให้มีการจัดตั้งกำลังประชาชนในระดับหมู่บ้าน ตำบล อำเภอ และใช้ให้เกิดประโยชน์ตามวัตถุประสงค์

๔.๒ ติดตามส่งเสริมให้มีการจัดตั้งศูนย์แจ้งเหตุการณ์ในระดับตำบล

๔.๓ กิจกรรมส่งเสริมให้เกิดวิทยากรกระบวนการฝึกที่มาจากทุกภาคส่วนของส่วนราชการที่เกี่ยวข้อง

๔.๔ สร้างเครือข่ายสัมพันธ์ระหว่างกำลังประชาชนในระดับหมู่บ้านต่อหมู่บ้าน ตำบลต่อตำบลและอำเภอ

๔.๕ จัดให้มีกิจกรรม แสดงพลังของกำลังประชาชนในห้วงเวลาที่เหมาะสม

๔.๖ แบบประเมินผลการฝึก(ตามตัวอย่างหน้า)

๔.๗ ประชุมทบทวนภายหลังการฝึก

๕.๘ สรุปผลการฝึก

๕. ผลที่คาดว่าจะได้รับ

๕.๑ ประชาชนมีความรู้และตระหนักถึงภัยคุกคาม มีขีดความสามารถในการป้องกันตนเอง และหมู่บ้าน รวมทั้งสนับสนุนการปฏิบัติการทางทหาร ได้อย่างมีประสิทธิภาพ

๕.๒ ประชาชนมีความรู้สึกลดภัยในชีวิตและทรัพย์สิน รักหวงแหนพื้นที่ ไม่อพยพละทิ้งถิ่นฐานและมีจิตสำนึกร่วมกันในการป้องกันและรักษาความมั่นคงปลอดภัยของประเทศชาติ

๕.๓ ประชาชนมีอุดมการณ์ในการธำรงรักษาไว้ซึ่งสถาบันชาติ ศาสนา พระมหากษัตริย์ และการปกครองระบอบประชาธิปไตย อันมีพระมหากษัตริย์เป็นประมุข

การฝึกอบรม กำลังประชาชนตำบลชายแดน

ตามแผนหลักสูตรการฝึกของ ศปชต.ฯ พ.ศ.๒๕๕๐

หัวข้อวิชาที่อบรม	บรรยาย	ปฏิบัติ	รวม	แนวทางการอบรม
วิชาหลัก	(๒๑)	(๑๙)	(๔๐)	
๑.๑ วิชาทหาร				
๑.๑.๑ การฝึกบุคคลทำมือเปล่า/ท่าอาวุธ		๔	๔	- คู่มือการฝึกของ ศฝ.นย.
- ระเบียบแถว ท่าตรง ท่าพัก		๒	๒	
- ท่าอาวุธปืนลูกซอง		๒	๒	
๑.๑.๒ บุคคลทำการรบ	๒	๔	๖	- คู่มือการฝึกของ ศฝ.นย.
- การกำบังและซ่อนพราง	๑	๑	๒	
- เทคนิคการเคลื่อนที่	๑	๓	๔	
๑.๑.๓ อาวุธศึกษา / ยิงปืนลูกซอง	๒	๒	๔	- คู่มือการฝึกอบรม ศปชต.ฯ
- อาวุธศึกษา/การปรนนิบัติบำรุง	๒		๒	
- ฝึกทำยิง การยิงปืนด้วยกระสุนจริง		๒	๒	
๑.๑.๔ การติดต่อสื่อสาร	๔		๔	- คู่มือการฝึกอบรม ศปชต.และคู่มือการสอน วิชาทหารสื่อสารหลักสูตรจำกัดrigongประจำการ ของ ศฝ.นย.
- ช่วยการติดต่อสื่อสารของหมู่บ้าน	๒		๒	
- ระเบียบการพูดวิทยุโทรศัพท์	๑		๑	
- การใช้และการปรนนิบัติบำรุง	๑		๑	
๑.๑.๕ การลาดตระเวน	๕	๔	๙	- คู่มือการสอนวิชาลาดตระเวนหลักสูตรจำกัดrigongประจำการ ศฝ.นย.
- กล่าวทั่วไป	๑		๑	
- การจัดทำกำลังในการลาดตระเวน	๑		๑	
- การวางแผนและเตรียมการ ลว.	๑		๑	
- การปฏิบัติการลาดตระเวน		๒	๒	
- การปฏิบัติฉับพลัน	๑	๑	๒	
- การชุ่มโจมตี	๑	๑	๒	
๑.๑.๖ ป้อมสนามและเครื่องกีดขวาง	๒		๒	- คู่มือการสอนวิชาทหารช่างหลักสูตรจำกัดrigongประจำการ ศฝ.นย.
- กล่าวทั่วไป				
- ประเภทเครื่องกีดขวาง				
- การสร้างป้อมสนามและเครื่องกีดขวางในการป้องกันหมู่บ้าน				
๑.๑.๗ แผนที่และเข็มทิศ	๒		๒	- คู่มือการสอนวิชาแผนที่เข็มทิศหลักสูตรจำกัดrigongประจำการ
- กล่าวทั่วไป				
- การอ่านแผนที่และใช้เข็มทิศเบื้องต้น				
- การจัดทำแผนผังหมู่บ้าน				
- การกำหนดที่อยู่และการรายงาน				

หัวข้อวิชาที่อบรม	บรรยาย	ปฏิบัติ	รวม	แนวทางการอบรม
๑.๑.๘ การรักษาความปลอดภัยหมู่บ้าน - กล่าวทั่วไป - การจัดกำลังและการควบคุม ชรบ. - การจัดเวรยาม รปภ.ในหมู่บ้าน - การสื่อสารในการ รปภ. หมู่บ้าน - การเตรียมแผนเผชิญเหตุของหมู่บ้าน	๒	๕	๗	- คู่มือการอบรม ศปชต. ๑
๑.๑.๙ การปฐมพยาบาล - การปฐมพยาบาลเบื้องต้น - สุขอนามัยในครัวเรือนและหมู่บ้าน	๒ ๑ ๑		๒ ๑ ๑	- คู่มือของ จนท.อนามัยตำบล
<u>วิชาพื้นฐานทั่วไป</u>	(๙)	(๑)	(๑๐)	
๒.๑ ภารกิจและการจัดหน่วย ๒.๑.๑ ศปชต.กปช.จต. ๒.๑.๒ กกล.ประชาชน ตำบลชายแดน	๑		๑	- แฟ้มงาน ศปชต.๑ (ภารกิจการจัด)
๒.๒ ภัยคุกคามที่มีผลกระทบต่อความมั่นคง	๑		๑	- หลักฐานตามสถานการณ์ของ
๒.๓ กฎหมายที่ควรรู้ ๒.๓.๑ ความผิดเกี่ยวกับคนต่างด้าว ยาเสพติด อาวุธสงคราม ๒.๓.๒ ความผิดเกี่ยวกับทรัพยากรธรรมชาติ ป่าไม้ และสิ่งแวดล้อม	๒		๒	- หลักฐานตาม จนท.วิทยาการอบรม
๒.๔ การเมืองและสังคม ๒.๔.๑ การปลูกฝังอุดมการณ์ของชาติ ๒.๔.๒ พิษภัยยาเสพติดและการป้องกัน ๒.๔.๓ ทรัพยากรธรรมชาติกับชุมชน	๓ ๑ ๑ ๑		๓ ๑ ๑ ๑	- หน้าที่พลเมืองต่อประเทศชาติ - การป้องกันยาเสพติดของ ปปส. - หลักฐานตาม จนท.ทสจ.
๒.๕ บรรยายพิเศษเกี่ยวกับทุนระเบิด ๒.๕.๑ ลักษณะทุนระเบิดที่พบในพื้นที่ ๒.๕.๒ กฎความปลอดภัย ๒.๕.๓ แนวทางการปฏิบัติเมื่อพบทุนระเบิด	๒		๒	- วิทยาการจาก นปท.ทร.๒.
๒.๖ พิธีปิดการฝึกอบรม		๑	๑	- กอฝ.
รวม	๒๙	๒๑	๕๐	

ลับ

ชุดที่ ๗ ของ ๗ ชุด



คำสั่งการฝึก

ศูนย์จัดระบบป้องกันเพื่อจัดระเบียบพื้นที่ชายแดน
กองบัญชาการป้องกันชายแดนจันทบุรีและตราด

ที่ ๑/๒๕๖๕

พื้นที่จังหวัดจันทบุรี

ลับ

ลับ

ชุดที่ ๘ ของ ๘ ชุด



คำสั่งการฝึก

ศูนย์จัดระบบป้องกันเพื่อจัดระเบียบพื้นที่ชายแดน
กองบัญชาการป้องกันชายแดนจันทบุรีและตราด

ที่ ๒/๒๕๖๕

พื้นที่จังหวัดตราด

ลับ

ตารางการฝึกกำลังประชาชน งป.๖๒

หน่วยฝึก	พื้นที่ฝึกอบรม	เวลาเปิด	เวลาปิด	เวลาเปิด	เวลาปิด	สถานที่ฝึกอบรม	สนามยิงปืน	หมายเหตุ	รุ่นที่
ชป.ที่ ๑๑๑	ศาลากลางปรีญูวัดเขาวริก ต.ทุ่งขนาน อ.สอยดาว จว.จันทบุรี	๑๙ ธ.ค.๖๕ เวลา ๑๔๐๐	๑๙ ธ.ค.๖๕ เวลา ๑๑๐๐	๒๑ ธ.ค.๖๕ เวลา ๑๑๐๐	๒๑ ธ.ค.๖๕ เวลา ๑๑๐๐	ณ วัดเขาวริกนารม.บ.ทะเลหื่อน ม.๓ ต.ทุ่งขนาน อ.สอยดาว จว.จันทบุรี	ณ สนามยิงปืน	พื้นที่ ๓.ทุ่งขนาน จำนวน ๑๖ หมู่บ้าน หมู่บ้านละ ๓ - ๔ คน = ๖๐ คน	๑
ชป.ที่ ๑๒๑	อาคาร ทก.ชป.ที่ ๑๑๑ ต.สะตอง อ.สอยดาว จว.จันทบุรี	๑๖ ม.ค.๖๖ เวลา ๑๔๐๐	๑๖ ม.ค.๖๖ เวลา ๑๔๐๐	๑๘ ม.ค.๖๖ เวลา ๑๑๐๐	๑๘ ม.ค.๖๖ เวลา ๑๑๐๐	อาคาร ทก.ชป.ที่ ๑๑๑ ต.สะตอง อ.สอยดาว จว.จันทบุรี	ณ สนามยิงปืน	พื้นที่ ๓.สะตอง จำนวน ๑๒ หมู่บ้าน หมู่บ้านละ ๔ คน = ๖๐ คน	๒
ชป.ที่ ๑๒๑	ศาลากลางปรีญูวัดเขาวริก ต.ทุ่งขนาน อ.สอยดาว จว.จันทบุรี	๑๔ ธ.ค.๖๕ เวลา ๑๔๐๐	๑๔ ธ.ค.๖๕ เวลา ๑๔๐๐	๑๖ ธ.ค.๖๕ เวลา ๑๑๐๐	๑๖ ธ.ค.๖๕ เวลา ๑๑๐๐	ศาลากลางปรีญูวัดเขาวริก ม.๓ ต.หนองตาด อ.โป่งน้ำร้อน จว.จันทบุรี	ณ สนามยิงปืน	พื้นที่ ๓.หนองตาด จำนวน ๑๐ หมู่บ้าน หมู่บ้านละ ๖ คน = ๖๐ คน	๑
ชป.ที่ ๑๒๑	อาคารอบรมประสงค์ อบต.เทพนิมิต ต.เทพนิมิต อ.โป่งน้ำร้อน จว.จันทบุรี	๒๕ ม.ค.๖๖ เวลา ๑๔๐๐	๒๕ ม.ค.๖๖ เวลา ๑๔๐๐	๒๗ ม.ค.๖๖ เวลา ๑๑๐๐	๒๗ ม.ค.๖๖ เวลา ๑๑๐๐	อาคารอบรมประสงค์ อบต.เทพนิมิต ต.เทพนิมิต อ.โป่งน้ำร้อน จว.จันทบุรี	ณ สนามยิงปืน	พื้นที่ ๓.เทพนิมิต และต.คลองใหญ่ จำนวน ๑๕ หมู่บ้าน หมู่บ้านละ ๔ คน = ๖๐ คน	๒
ชป.ที่ ๒๑๑	อาคารผู้สูงอายุ อบต.ด่านชุมพล ต.ด่านชุมพล อ.บ่อไร่ จว.ตราด	๑๖ พ.ย.๖๕ เวลา ๑๔๐๐	๑๖ พ.ย.๖๕ เวลา ๑๔๐๐	๑๘ พ.ย.๖๕ เวลา ๑๑๐๐	๑๘ พ.ย.๖๕ เวลา ๑๑๐๐	อาคารผู้สูงอายุ อบต.ด่านชุมพล ต.ด่านชุมพล อ.บ่อไร่ จว.ตราด	ณ สนามยิงปืน	พื้นที่ ๓.ด่านชุมพล จำนวน ๗ หมู่บ้าน หมู่บ้าน ละ ๘ - ๙ คน = ๖๐ คน	๑
ชป.ที่ ๒๒๑	หอประชุม อบต.บ่อพลอย ต.บ่อพลอย อ.บ่อไร่ จว.ตราด	๓๐ พ.ย.๖๕ เวลา ๑๔๐๐	๓๐ พ.ย.๖๕ เวลา ๑๔๐๐	๒ ธ.ค.๖๕ เวลา ๑๑๐๐	๒ ธ.ค.๖๕ เวลา ๑๑๐๐	หอประชุม อบต.บ่อพลอย ต.บ่อพลอย อ.บ่อไร่ จว.ตราด	ณ สนามยิงปืน	พื้นที่ ๓.บ่อพลอย จำนวน ๑๐ หมู่บ้าน หมู่บ้าน ละ ๖ คน = ๖๐ คน	๒
ชป.ที่ ๒๒๑	ศาลากลางปรีญูวัดประทุม ต.แหลมกลัด อ.เมืองตราด จว.ตราด	๒๒ ธ.ค.๖๕ เวลา ๑๔๐๐	๒๒ ธ.ค.๖๕ เวลา ๑๔๐๐	๒๔ ธ.ค.๖๕ เวลา ๑๑๐๐	๒๔ ธ.ค.๖๕ เวลา ๑๑๐๐	ศาลากลางปรีญูวัดประทุม ต.แหลมกลัด อ.เมืองตราด จว.ตราด	ณ สนามยิงปืน	พื้นที่ ๓.แหลมกลัด จำนวน ๑๐ หมู่บ้าน หมู่บ้าน ละ ๖ คน = ๖๐ คน	๑
ชป.ที่ ๒๓๑	อาคารอบรมประสงค์หาคัดเจ้า บ.คลองหิน ม.๓ ต.หาดเล็ก อ.คลองใหญ่ จว.ตราด	๑๑ ม.ค.๖๖ เวลา ๑๔๐๐	๑๑ ม.ค.๖๖ เวลา ๑๔๐๐	๑๓ ม.ค.๖๖ เวลา ๑๑๐๐	๑๓ ม.ค.๖๖ เวลา ๑๑๐๐	ศาลากลางปรีญูวัดตะก่าง ต.ตะก่าง อ.เมืองตราด จว.ตราด	ณ สนามยิงปืน	พื้นที่ ๓.ตะก่าง และต.ขี้ราก จำนวน ๑๑ หมู่บ้าน ๕ - ๖ คน = ๖๐ คน	๒
ชป.ที่ ๒๓๑	อาคารอบรมประสงค์หาคัดเจ้า บ.คลองหิน ม.๓ ต.หาดเล็ก อ.คลองใหญ่ จว.ตราด	๑๓ ธ.ค.๖๕ เวลา ๑๔๐๐	๑๓ ธ.ค.๖๕ เวลา ๑๔๐๐	๑๕ ธ.ค.๖๕ เวลา ๑๑๐๐	๑๕ ธ.ค.๖๕ เวลา ๑๑๐๐	อาคารอบรมประสงค์หาคัดเจ้า บ.คลองหิน ม.๓ ต.หาดเล็ก อ.คลองใหญ่ จว.ตราด	ณ สนามยิงปืน	พื้นที่ ๓.หาดเล็ก จำนวน ๕ หมู่บ้าน หมู่บ้านละ ๑๒ คน = ๖๐ คน	๑
ชป.ที่ ๒๓๑	ศาลากลางปรีญูวัดตะกาดร่วมสุข บ.ร่วมสุข ต.ไม้รุ้ต อ.คลองใหญ่ จว.ตราด	๑๐ ม.ค.๖๖ เวลา ๑๔๐๐	๑๐ ม.ค.๖๖ เวลา ๑๔๐๐	๑๒ ม.ค.๖๖ เวลา ๑๑๐๐	๑๒ ม.ค.๖๖ เวลา ๑๑๐๐	ศาลากลางปรีญูวัดตะกาดร่วมสุข บ.ร่วมสุข ต.ไม้รุ้ต อ.คลองใหญ่ จว.ตราด	ณ สนามยิงปืน	พื้นที่ ๓.ไม้รุ้ต จำนวน ๖ หมู่บ้าน หมู่บ้านละ ๑๐ คน = ๖๐ คน	๒

การฝึก กำลังประชาชนตำบลชายแดน

อาวุธศึกษา ปืนลูกซอง ส่วนประกอบต่างๆ ของปืนลูกซอง

๑. ลำกล้อง [Barrel]
 - ๑.๑ ปากลำกล้อง
 - ๑.๒ Bore (ภายในลำกล้องหรือผิวในลำกล้อง)
 - ๑.๓ ศูนย์หน้า Front Sight
๒. โคร่งปืน Receiver
 - ๒.๑ ชุดลั่นไก
 - ๒.๒ ลูกเลื่อน
 - ๒.๓ แมกกาซีน หรือ หลอดกระสุน
 - ๒.๔ เซฟ
๓. พานท้าย
 - ๓.๑ คอปืน
 - ๓.๒ ยางรองพานท้าย
๔. กระจงมือ
 - ๔.๑ คันรั้งลูกเลื่อน



ประเภทของปืนลูกซอง

การแบ่งประเภทปืนลูกซองมีความหลากหลายในการแบ่งและในแต่ละแบบก็ยังสามารถแยกย่อยออกไปอีก เช่น การแบ่งตามจำนวนลำกล้อง แบ่งตามประเภทการใช้งาน และแบ่งตามระบบปฏิบัติการ ซึ่งการแบ่งที่นิยมใช้คือ การแบ่งตามระบบปฏิบัติการ สามารถแบ่งได้ ๗ ระบบ ดังนี้

๑. ปืนลูกซองระบบหัดลำกล้อง ระบบปฏิบัติการของตัวปืน กลไกทั้งหมดบรรจุอยู่ในกะโหลกปืน ประกอบด้วย ระบบนกกลับ ระบบลั่นไก ระบบเข็มแทงชนวน ระบบความปลอดภัย ระบบหัดลำกล้อง ระบบรั้งปลดกระสุน

ปืนลูกซองเดี่ยว นิยมใช้ในต่างจังหวัดกันมานานแล้วในประเทศไทย เป็นปืนที่มีราคาถูก จะบรรจุได้ครั้งละหนึ่งนัดเมื่อยิงจบจะต้องหัดลำแล้วบรรจุใหม่



ปืนลูกซองแฝดข้างหรือแฝดขนาน Side by side จะมีลำกล้องขนานกันด้านข้าง จะมีทั้งแบบนกนอกและนกใน และส่วนใหญ่จะมีไกอยู่สองไกให้เลือกยิงลำกล้องไหนก่อนก็ได้



ปืนลูกซองแฝดซ้อน Over Under ปืนลูกซองแฝดซ้อน จะมีลำกล้องซ้อนกันอยู่ด้านบนและล่างขนานกันไป นิยมใช้ในการแข่งขัน กีฬาเป่าบิน มีทั้งไกเดี่ยวและไกคู่ และมีคันทันบั้งค้ำว่าจะยิงลำกล้องไหนก่อนก็ได้ ซึ่งปืนลูกซองแฝดซ้อนเป็นปืนที่มีราคาค่อนข้างสูง



ปืนลูกซองแบบสามลำกล้องและปืนลูกซองแฝดผสมกับลำกล้องปืนขนาดอื่นๆ โดยส่วนมากปืนในกลุ่มนี้ มักจะเป็นปืนสะสม



๒. ปืนลูกซองระบบคานเหวี่ยง (Lever Action Shotguns) หลักการทำงานของระบบคานเหวี่ยง กลไกของปืนจะถูกควบคุมด้วยคานเหวี่ยงที่ติดตั้งใต้คอปืน เมื่อโยกหรือผลักคานเหวี่ยงไปข้างหน้าลูกเลื่อนก็จะเคลื่อนตัวมาข้างหลังพร้อมกับปลอกกระสุนนัดสุดท้ายที่อยู่ในหลอดกระสุนออกมาอยู่ที่สันป้อนกระสุน พร้อมกับนั้นท้ายของลูกเลื่อนดันนกปืนมาข้างหลังไปอยู่ในจังหวะง้างสุด เมื่อดึงคานเหวี่ยงมาข้างหลังลูกเลื่อนจะเคลื่อนที่ไปข้างหน้า ดันกระสุนเข้าสู่รังเพลิง และปิดท้ายรังเพลิงและชัตกลอน ปืนอยู่ในสภาพพร้อมยิง เมื่อยิงแล้วโยกคานเหวี่ยงไปข้างหน้าลูกเลื่อนจะถอยมาข้างหลังพร้อมกันนั้นจะรังปลอกกระสุนออกมาด้วยมาเตะกับเหล็กคัต ปลอกกระสุนออกทางช่องคัตปลอกออกจากโครงปืน จากนั้นกลไกของปืนจะดำเนินไปเป็นวงรอบ



Winchester ๑๘๘๗

๓. ปืนลูกซองระบบปั๊มแอ็คชั่น หัวใจอยู่ที่กระโຈມมือที่สวมทับหลอดกระสุนไว้ ผู้ยิงจะต้องบริหารกระโຈມมือโดยการสวามาข้างหลังและดันไปข้างหน้าเพียงสองจังหวะ เมื่อสวามาข้างหลัง จะเกิดการปลดกลอน รั้งปลอก คัดปลอก ขึ้นนก ปล่อยกระสุน เมื่อดันกระโຈມมือไปข้างหน้าจะเกิดการป้อนกระสุนเข้าสู่รังเพลิง และช้ดกลอน



Remington ๘๗๐

๔. ปืนลูกซองระบบลูกเลื่อน ระบบอยู่ที่ก้านลูกเลื่อน ยกก้านลูกเลื่อนขึ้นจากร่องบากข้างโครงปืน ดึงมาข้างหลัง จะเกิดการรั้งปลอก คัดปลอก เมื่อดันไปข้างหน้าจะเป็นการขึ้นเข็มแทงชนวนและป้อนกระสุนจากแม็กกาซีน เข้าสู่รังเพลิง ช้ดกลอนด้วยก้านลูกเลื่อนกับร่องบากข้างโครงปืน ปืนลูกซองระบบลูกเลื่อนจะมีความแม่นยำสูง จึงมักนิยมใช้ยิงกับกระสุนลูกโดด



Marlin Model ๕๐ DL

๕. ปืนลูกซองระบบกึ่งอัตโนมัติ หลักการทำงานมีด้วยกัน ๒ ระบบ คือระบบรีคอยล์ และระบบแก๊ส-โอเพอเรชั่น สำหรับการงานเพียงแต่บรรจุกระสุนนัดแรกเข้าสู่รังเพลิง เมื่อยิงแล้วนัดต่อไปพลังงานที่เกิดจากการเผาไหม้ของดินขับ ทำให้เกิดแก๊สมาดันลูกเลื่อนถอยมาข้างหลังเพื่อปลดกลอน รั้งปลอก คัดปลอก ขึ้นนก และดันไปข้างหน้าด้วยแรงอัดของแก๊สป้อนกระสุนเข้าสู่รังเพลิง และช้ดกลอน จึงครบวงจรการทำงาน



Benelli M๔

๖. ปืนลูกซองระบบรีวอลเวอร์ หลักการทำงานแบบเดียวกับปืนสั้นรีวอลเวอร์ กระสุนแต่ละนัดบรรจุในช่องลูกม่ ช้ดกลอนของลูกม่จะเป็นรังเพลิงของปืนด้วย ลูกม่จะหมุนได้เมื่อเหนียวไกแต่ละครั้งได้หนึ่งช่องรังเพลิง การเหนียวไกจะเป็นแบบดับเบิ้ลแอ็คชั่นทุกครั้ง



Armsel Striker

๗. ปืนลูกซองระบบอัตโนมัติ หลักการทำงานแบบเดียวกับแบบกึ่งอัตโนมัติ เพียงแต่เหนี่ยวไกครั้งเดียว กระสุนที่อยู่ในหลอดกระสุนจะลั่นออกไปจนหมดถ้าผู้ยิงไม่คลายนิ้วออกจากไก



Choke



โซ้ค Choke มีหน้าที่อะไร ปืนลูกซองส่วนใหญ่เป็นปืนที่ไม่มีเกลียวในลำกล้อง ดังนั้นเวลายิงออกไป จึงทำให้กลุ่มกระสุนที่วิ่งออกจากปากลำกล้องควบคุมได้ยากทำให้การยิงไม่ได้ผลเท่าที่ควรดังนั้นจึงมีอุปกรณ์ ควบคุมกลุ่มกระสุนอยู่ที่ปากลำกล้องปืน ซึ่งจะวัดความยาวได้ประมาณ ๓ นิ้ว อุปกรณ์นี้เรียกว่า “โซ้ค” ทำหน้าที่ คอยควบคุมมันกระสุน ให้กลุ่มกระสุนบานเร็วบานช้าตามระยะทาง



โซ้ค แบ่งออกได้เป็น ๒ ชนิด คือแบบถอดเปลี่ยนได้ และแบบถอดเปลี่ยนไม่ได้ ซึ่งจะติดอยู่ในลำกล้อง ส่วนใหญ่แบ่งออกเป็น ๕ แบบ มีขนาดต่างกันและกลุ่มกระสุนที่แตกต่างกันไป

- ๑. แบบฟูลโซ้ค จะบังคับกลุ่มให้แคบมากที่สุดและห้ามใช้ยิงลูกโตเด็ดขาด

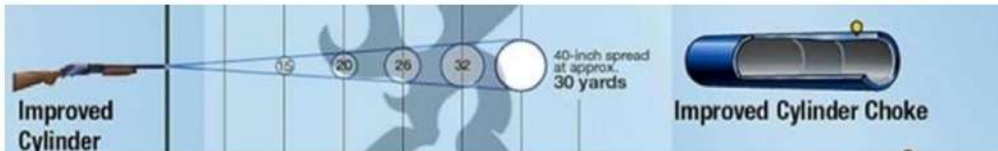


๒. แบบอิมปรูฟ โมดิฟาย กลุ่มจะแคบกว่าแบบโมดิฟาย

๓. แบบโมดิฟาย กลุ่มกระสุนจะกว้างกว่าแบบฟูลโซ็ค ระยะหวังผล ๒๕-๔๐ หลา



๔. แบบอิมปรูฟ ซิลินเดอร์ กลุ่มจะแคบกว่าแบบซิลินเดอร์



๕. แบบซิลินเดอร์ โซ็คกับลำกล้องจะมีขนาดเกือบเท่ากันตลอด



เกจ Gauge

คำว่า “เกจ” ในเรื่องของปืนลูกซอง เป็นคำเก่าแก่ที่เริ่มเกิดขึ้นมาพร้อมๆ กับการพัฒนาปืนลูกซอง ในยุคเริ่มแรกกระสุนปืนทำขึ้นจากหินที่เอามาฝนแต่งให้มีขนาดเท่าๆ กันพอที่จะใส่เข้าไปในลำกล้องปืนได้ ก่อนที่จะพัฒนามาเป็นกระสุนที่ทำด้วยโลหะ ดังนั้นคำว่าเกจจึงหมายถึงขนาดของหัวกระสุนหรือนัยหนึ่งก็คือขนาดของลำกล้องนั่นเอง ในปืนลูกซองมีวิธีการวัดและเรียกเส้นผ่าศูนย์กลางของลำกล้องแตกต่างกันออกไปจากปืนไรเฟิลหรือปืนสั้น ซึ่งในปืนไรเฟิลและปืนสั้นวัดเส้นผ่าศูนย์กลางเป็นนิ้วหรือมิลลิเมตร เช่น .๔๕ นิ้ว หรือ ๑๑ มิลลิเมตร แต่ในปืนลูกซองวัดออกมาเป็นเกจเดิมคำว่าเกจเป็นหน่วยวัดขนาดเส้นผ่าศูนย์กลางของลำกล้องปืนใหญ่ โดนกำหนดไว้ว่า เมื่อเอาตะกั่วหนัก ๑ ปอนด์ มาทำให้เป็นรูปทรงกลมแล้วใส่เข้าไปในปากลำกล้องของปืนใหญ่ได้พอดี จึงเรียกลำกล้องขนาดดังกล่าวว่า ๑ เกจ



การวัดขนาดลำกล้องใช้การนำเอาตะกั่วน้ำหนัก ๑ ปอนด์ มาแบ่งเป็นส่วน ๆ เท่ากัน แล้วปั้นเป็นลูกกลม และลูกกลมขนาดนั้นจะลอดผ่านลำกล้องได้พอดี ยกตัวอย่าง ถ้าแบ่งเป็น ๑๒ ส่วน เอา ๑ ส่วนมาปั้นเป็นลูกกลม แล้วผ่านลำกล้องได้ เราเรียกว่า ลูกซองขนาด ๑๒ หรือ ๑๒ เกจ

กระสุนปืนลูกซอง



๑. ส่วนประกอบของกระสุนปืนลูกซอง

๑.๑ Gunpowder ดินปืน หรือดินส่งกระสุนมีลักษณะแตกต่างกันออกไป เช่น เป็นทรงกระบอก เป็นเกล็ด หรือทรงกลม แล้วแต่ผู้ผลิตแต่ละโรงงาน

๑.๒ Shot กระสุน ส่วนมากทำมาจากตะกั่วอาจจะมีเม็ดเดี่ยวหรือหลายเม็ดก็ได้ใส่รวมกัน ขึ้นอยู่กับผู้ใช้งานจะนำไปใช้กับวัตถุประสงค์อะไร

๑.๓ Wad หมอน จะอยู่ระหว่างปืนกับเม็ดกระสุน ทำด้วยวัสดุที่แตกต่างกันออกไป

๑.๔ Primer ขนวนหรือแก๊ป จะติดอยู่ตรงกลางของปลอกทองเหลืองด้านล่างเป็นตัวจุดดินปืน ให้เกิดการเผาไหม้

๑.๕ Shell case ปลอกกระสุน ปัจจุบันทำโดยพลาสติกและมีฐานทองเหลืองประกอบอยู่ด้วยความโตของปลอกหรือขนาดของเส้นผ่าศูนย์กลางจะใช้ขนาดเดียวกับขนาดของปืนนั้นๆ และความยาวของปลอกกระสุนจะขึ้นอยู่กับขนาดของริงเพลิงของปืนที่จะใช้เหมือนกัน ส่วนมากปืนทุกกระบอกจะระบุขนาดไว้เสมอ เช่น ๑๒ GA ๒ ๓/๔ In จะเป็นปืนขนาด ๑๒ เกจ ใช้กระสุนที่มีความยาว ๒ ๓/๔ นิ้ว

๒. กระสุนปืนลูกซองแบ่งออกเป็น ๒ แบบ

๒.๑ กระสุนลูกโดด Slug ในกระสุน ๑ นัด จะมีหัวกระสุนอยู่เพียงหัวเดียวและแบ่งออกเป็น ๒ แบบ

๒.๑.๑ แบบเป็นลูกกลมๆ แบบนี้ไม่ค่อยนิยมมากนัก

๒.๑.๒ แบบเป็นทรงกระบอกและมีเกลียวด้านข้าง เรียกว่าหัวโรเฟิล แบบนี้ระยะการยิงจะยิ่งได้ไกลกว่า แบบลูกกลมๆ



๒.๒ กระสุนลูกปลาย Shot ในกระสุน ๑ นัด จะมีเม็ดกระสุนรวมกันอยู่หลายๆ เม็ด เวลายิงออกไป ๑ นัด กระสุนจะวิ่งออกจากปากลำกล้องพร้อมกันเป็นกลุ่ม

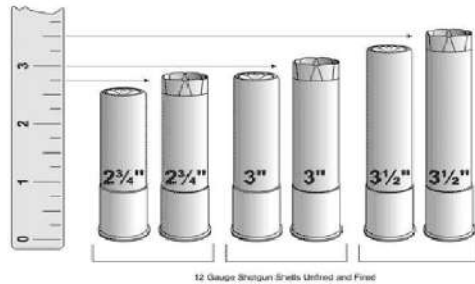


กระสุนลูกปลายขนาดต่างๆ

กระสุน เบอร์	๐ BUCK	จะมีเม็ดกระสุน ๑๒ เม็ด
กระสุน เบอร์	๐๐ BUCK (SG)	จะมีเม็ดกระสุน ๙ เม็ด
กระสุน เบอร์	๐๐๐ BUCK	จะมีเม็ดกระสุน ๘ เม็ด
กระสุน	๑ BUCK	จะมีเม็ดกระสุน ๑๖ เม็ด
กระสุน	๒ BUCK	จะมีเม็ดกระสุน ๒๐ เม็ด
กระสุน	๓ BUCK	จะมีเม็ดกระสุน ๒๔ เม็ด
กระสุน	๔ BUCK	จะมีเม็ดกระสุน ๒๗ เม็ด



๓. ความยาวของปลอกกระสุนปืนลูกซอง ปืนลูกซองแต่ละกระบอกใช้กระสุนความแรงขนาดไหนได้บ้าง ก็ต้องดูจากตัวเลขที่ระบุไว้ที่ลำกล้อง หรือโคนลำกล้อง บริเวณรังเพลิง ของปืนกระบอกนั้นๆ ถ้าเป็นปืนลูกซองขนาด ๑๒ ก็จะมีตัวเลข เช่น ๒ ๓/๔ (๑๒ x ๗๐) = ยิงลูก ๓ นิ้วไม่ได้ , ๓" (๑๒ x ๗๖) = ยิงลูก ๓ นิ้วได้ รวมถึงลูกแม็กนัมด้วย ๓.๕" (๑๒ x ๘๙) = ยิงลูก ๓ นิ้วครึ่งได้ รวมถึงลูกแม็กนัมด้วย และดูจาก ค่า MPa ด้วย เช่น ๙๐ Mpa. ของปืนเดี่ยวโบลาลก็ยิงลูก ๓ นิ้วแม็กนัมได้



ลักษณะของหมอนรองกระสุนในขณะยิง

ข้อแนะนำ การใช้อาวุธปืนลูกซอง

๑. การตรวจอาวุธปืนลูกซอง

ปากกระบอกปืนชี้ลงพื้น ๔๕ องศา ตรวจสอบภายในรังเพลิงว่ามีกระสุนบรรจุอยู่หรือไม่ ?



ตรวจดูปุ่มห้ามไกปืน



๒. การถืออาวุธปืนลูกซอง

การจับถืออาวุธปืนลูกซองในท่าเฉียงอาวุธ (ปืนลูกซองต้องเปิดรังเพลิงค้างไว้)



๓. การเตรียมบรรจุลูกกระสุนปืนลูกซอง

- ๓.๑ ดันกระโجمปืนไปข้างหน้าจนสุด ๓.๒ ปลดปุ่มห้ามไกปืน ๓.๓ ลั่นไกไปยังทิศทางที่ปลอดภัย
๓.๔ ห้ามไกปืน ๓.๕ เฉียงอาวุธ



๔. การบรรจุลูกกระสุนปืนลูกซองในหลอดบรรจุกระสุน

นำพานท้ายปืนตั้งไว้ที่ต้นหน้าขา ใช้มือข้างที่ไม่ถนัดจับบริเวณกระโجمปืน ก่อนทำการบรรจุต้องตรวจดูอย่าให้กระโجمปืนตก เพราะจะทำให้ไม่สามารถบรรจุลูกกระสุน



ถ้ากระโجمปืนตกต้องดันกระโجمปืนไปด้านบนให้ติดชิดกับขอบ

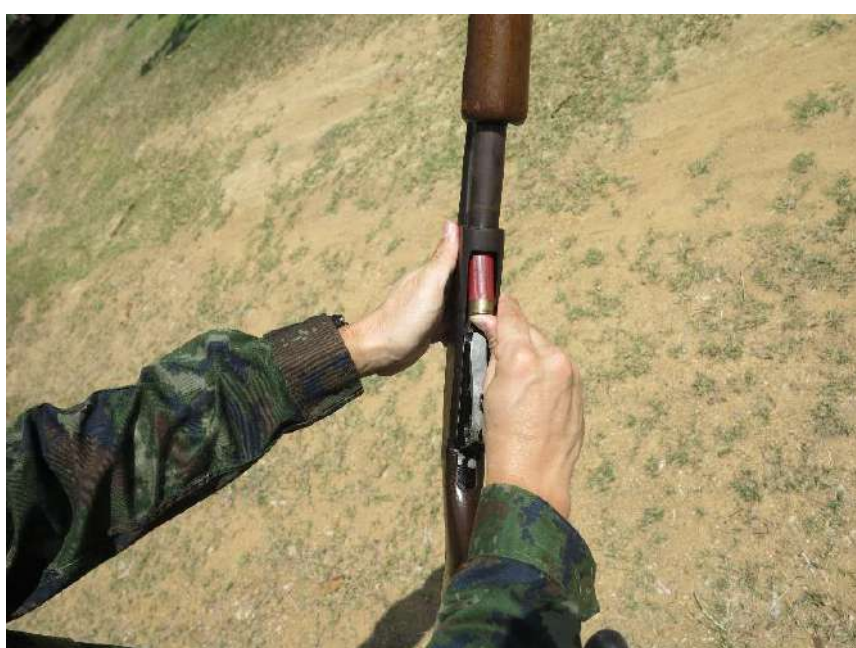


วิธีการบรรจุลูกกระสุนในหลอดบรรจุลูกกระสุน

ใช้นิ้วหัวแม่มือข้างที่ไม่ถนัดกดแหวนบล็อกลูกกระสุนลงไปเพื่อช่วยในการบรรจุลูกกระสุน



ขณะเดียวกันใช้นิ้วหัวแม่มือข้างที่ถนัดทำการบรรจุลูกกระสุนโดยการดันงานท้ายปลอกกระสุนเข้าไปในหลอดบรรจุลูกกระสุน



เมื่อบรรจุเสร็จแล้วจะเห็นงานท้ายปลอกกระสุน



๕. การบรรจุลูกกระสุนปืนลูกซองเข้าสู่รังเพลิง

กระชากกระโجمปืนมาข้างหลังจนสุดจะเห็นลูกกระสุนออกมาจากหลอดบรรจุกระสุน
(วิธีการเลิกบรรจุจะทำเหมือนกัน)



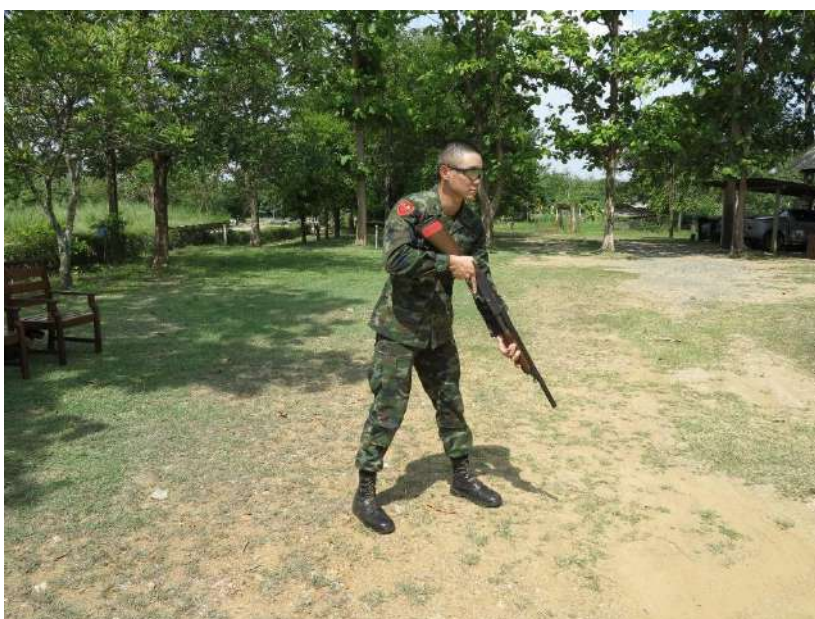
ผลักกระโجمปืนไปข้างหน้าจนสุดเพื่อนำลูกกระสุนเข้าไปในรังเพลิงหลังจากนั้น บรรจุกะสุนอีก ๑ นัด ใน
หลอดบรรจุกะสุน



๖. ทำยิงในการใช้อาวุธปืนลูกซอง

ทำเตรียมใช้อาวุธ

- ยึดขาหลังไปข้างหลังมากๆ โน้มน้ำหนักตัวไปด้านหน้าปากกระบอกปืนชี้ลงพื้นท่ามุม ๔๕ องศา



ทำยืนยิง

- โน้มน้ำหนักตัวไปด้านหน้า



ทำยิงภายหลังจากสิ้นสุดการยิง

- การจับถืออาวุธปืนลูกซองในท่าเฉียงอาวุธ (ปืนลูกซอง เปิดรังเพลิง)



บทที่ ๒

แบบรายงานแนวทางการปฏิบัติที่เป็นเลิศ

กองร้อยกำลังประชาชนตำบลชายแดน

สนับสนุนกระบวนการเสริมสร้างความมั่นคงตามแนวชายแดน

๑. ความสำคัญของผลงาน

๑.๑ ความเป็นมา

เมื่อ ๒๑ พ.ค.๔๗ “ระเบียบสำนักนายกรัฐมนตรีว่าด้วยการพัฒนาเพื่อเสริมความมั่นคงแห่งชาติ พ.ศ. ๒๕๔๗” ซึ่งระเบียบดังกล่าวได้กำหนดนโยบายและมาตรการในการจัดระบบป้องกันและการสื่อสารตามแนวชายแดนเพื่อจัดระเบียบพื้นที่ชายแดน ให้สอดคล้องกับ แผนป้องกันชายแดน/แผนป้องกันประเทศ และระบบการต่อสู้เบ็ดเสร็จ โดยให้ประชาชนมีส่วนร่วมและสนับสนุนการปฏิบัติงานของทหารหน่วยราชการ และหน่วยงานรัฐ ทั้งในภาวะปกติและไม่ปกติ (ปัจจุบัน : ระเบียบสำนักนายกรัฐมนตรี ว่าด้วยการพัฒนาเพื่อเสริมความมั่นคงของชาติ พ.ศ.๒๕๕๘) และยุทธศาสตร์การพัฒนาเพื่อเสริมความมั่นคงของชาติ พ.ศ.๒๕๖๑ – ๒๕๖๔ (ประเด็นยุทธศาสตร์ที่ ๓ : การพัฒนาและป้องกันเพื่อจัดระเบียบพื้นที่ชายแดน พื้นที่ชายฝั่งทะเล เกาะแก่ง และชุมชนพื้นที่สูง) ศูนย์จัดระบบป้องกันเพื่อจัดระเบียบพื้นที่ชายแดน (ศปชด.) เป็นหน่วยขึ้นตรงของกองบัญชาการป้องกันชายแดนจันทบุรีและตราด (กปช.จต.) จัดตั้งขึ้นเพื่อตอบสนองต่อนโยบายของรัฐบาล กองทัพเรือ ให้เป็นไปตามยุทธศาสตร์การจัดระบบป้องกันเพื่อจัดระเบียบพื้นที่ชายแดน

๑) แผนป้องกันชายแดน/แผนป้องกันประเทศ

(๑) แผนกษัตริย์ศึก

(๒) แผนจักรพงษ์ภูวนารถ ๒ – ๓

๒) ระบบการต่อสู้เบ็ดเสร็จ องค์ประกอบของระบบต่อสู้เบ็ดเสร็จ ประกอบด้วย

(๑) ยุทธศาสตร์การต่อสู้เบ็ดเสร็จ คือ การสนธิศักยภาพของทรัพยากรทั้งหมดที่ได้รับการพัฒนาตามแผนงานยุทธศาสตร์พัฒนาเข้าสู่อาเซียนภายใต้ความทุกกรูปแบบให้ได้โดยไม่จำกัดเวลา เพื่อให้ระบบการต่อสู้เบ็ดเสร็จของประเทศรักษาความมั่นคงของชาติได้อย่างแท้จริง ภัยคุกคามทางเศรษฐกิจประชาชนจะต้องมีความเข้าใจการต่อสู้เอาชนะภัยคุกคามใดๆ ก็ตามที่บั่นทอนต่อความมั่นคงของสถาบันทางเศรษฐกิจ กลุ่มเศรษฐกิจ โครงสร้างทางเศรษฐกิจของประเทศ โดยเฉพาะอย่างยิ่งสิ่งที่คุกคามต่อการทำมาหากินของ ประชาชนส่วนใหญ่ เช่น ฝนแล้ง น้ำท่วม ศัตรูพืช ราคาพืชผล ฯลฯ ตลอดจนปัญหาการส่งออก การนำเข้าที่ไม่เป็นธรรม หรือการใดๆ ที่ทำให้ประชาชนหรือประเทศชาติตกเป็นทาสทางเศรษฐกิจภัยคุกคามทางสังคมอาจจะมีภัยคุกคามได้ทั้งด้านการศึกษาตามแบบนิยมต่างชาติ ภัยคุกคามจากการแพร่กระจายทางวัฒนธรรมจากต่างชาติที่ทำให้เกิดความเสื่อมเสียต่อวัฒนธรรมแห่งชาติไทย ตลอดจนภัยคุกคามธรรมชาติต่างๆ รวมทั้งการแก้ปัญหาขัดแย้งเกี่ยวกับชุมชนแออัด ประชาชนจึงต้องได้รับการบริการพื้นฐานทางสังคมอย่างเป็นธรรม และมีความภาคภูมิใจในระบบสังคมและวัฒนธรรมไทย ภัยคุกคามทางการเมือง อิทธิพลของกลุ่มการเมืองที่ไม่หวังดีต่อชาติ ศาสนา พระมหากษัตริย์ และการปกครองระบอบประชาธิปไตยที่มีพระมหากษัตริย์เป็นประมุข ไม่ว่าจะกลุ่มการเมืองดังกล่าวจะเป็นคนไทยที่มีความคิดแตกต่างไปเอง หรือ ได้รับการสนับสนุนจากภายนอกประเทศ หรือ โดยการบีบคั้นจากรัฐบาลต่างประเทศก็ตาม ย่อมเป็นภัยคุกคามต่อการเมืองของประเทศทั้งสิ้น ประชาชนจะต้องได้รับการศึกษาในเรื่องการเมืองอย่างถูกต้อง และแสวงหาความถูกต้องในการมีส่วนร่วมทางการเมือง รัฐบาลจำเป็นต้องวางพื้นฐานระบบการเมือง และระบอบการปกครองให้เกื้อกูล

ต่อการพัฒนาประชาธิปไตย ภัยคุกคามทางทหาร ต้องให้ทุกคนเข้าใจตรงกันว่าจะต้องดำเนินกลยุทธ์ให้เกิดความสมบูรณ์ของบูรณภาพแห่งดินแดนทุกหนทุกแห่งของประเทศโดยทรัพยากรของไทยเอง โดยไม่ถูกแทรกแซงจากภายนอกจึงต้องวางระบบการต่อสู้ทางทหารเป็นเครือข่ายที่มีการโยงใยทั่วประเทศ

(๒) ยุทธศาสตร์พัฒนา เป็นการพัฒนาคนและพื้นที่ตามจุดที่เป็นชัยภูมิสำคัญตามแนวชายแดนรอบประเทศอื่น ได้แก่ ช่องทางสำคัญๆ และการพัฒนาอื่นๆ ที่เกื้อกูลต่อความมั่นคงด้านสังคม เศรษฐกิจ การเมืองและการทหารของประเทศ งานสำคัญของยุทธศาสตร์พัฒนา คือ การพัฒนาคนและการพัฒนาพื้นที่ ยุทธศาสตร์พัฒนาเป้าหมาย ยุทธศาสตร์พัฒนา เป็นการพัฒนาแบบเบ็ดเสร็จ เพื่อให้หมู่บ้านเป้าหมายในพื้นที่ยุทธศาสตร์พัฒนาที่มีความมั่นคงในด้านการเมือง เศรษฐกิจ สังคมจิตวิทยา และการทหารให้สามารถต้านทานการรุกรานของศัตรูได้ในระดับหนึ่ง โดยสรุปยุทธศาสตร์การต่อสู้เบ็ดเสร็จเป็นการ "ใช้" ทรัพยากรต่างๆ ที่ยุทธศาสตร์พัฒนาดำเนินการให้แต่ละชั้นแต่ละส่วนมาสนับสนุนกันที่ละเล็กละน้อยจนสมบูรณ์ เป็นระบบสามารถควบคุมบังคับบัญชาได้ออกปฏิบัติการได้ทั้งในยามปกติ ยามมีภัยคุกคามและหลังจากภัยคุกคามสงบ ปัจจัยหลักในระบบ คือ กำลังต่างๆ ที่นำมาสนับสนุนจะต้องมีความพอดีกันตั้งแต่ยามปกติ โดยเฉพาะการควบคุมในระดับท้องถิ่น จำเป็นที่จะต้องพิจารณาโครงสร้างการจัดหน่วยทหารที่ประจำอยู่กับจังหวัดและอำเภอใหม่ให้สามารถดำเนินการพัฒนาและควบคุมได้ตั้งแต่ยามปกติจำเป็น จะต้องพิจารณาแบ่งมอบภารกิจให้แก่กองพลรบหลักและมณฑลจังหวัดทหารบกใหม่ ให้สามารถควบคุมพื้นที่ได้ตั้งแต่ยามปกติ สืบเนื่องจนถึงยามมีภัยคุกคาม เพื่อให้กองพลรบสามารถทำการต่อสู้เอาชนะภัยคุกคามที่ได้รับมอบโดยไม่ต้องห่วงที่ดั่งปกติ

(๓) กำลังสำคัญในระบบการต่อสู้เบ็ดเสร็จ ประกอบด้วยกำลัง ๓ ส่วน คือ

(ก) กำลังรบหลัก ได้แก่ กำลังรบที่ประกอบขึ้นด้วยทหารประจำการและกำลังพลสำรองที่บรรจุในหน่วยทหารประจำการ ซึ่งเป็นหน่วยรองของกรมและกองพลรบ

(ข) กำลังประจำถิ่น ได้แก่

(๑) กำลังทหารประจำการบางหน่วยที่เป็นหน่วยรองของ มทบ.หรือ จทบ. ที่กำหนดบทบาทความรับผิดชอบเป็นพื้นที่และรวมถึงสี่สี

(๒) กำลังกึ่งทหาร ที่จัดตั้งและควบคุมโดยกองทัพบก และมอบหมายให้ปฏิบัติภารกิจประจำในพื้นที่ ได้แก่ ทหารพราน (ทพ.) กองร้อยอาสาสมัครรักษาดินแดน (ร้อย อส.)

(๓) กำลังแบบทหาร ที่จัดตั้งโดยหน่วยงานอื่นของรัฐบาลและอยู่ในความควบคุมทางยุทธการของกองทัพบก ได้แก่ ตำรวจตระเวนชายแดน (ตชด.) และหน่วยปฏิบัติการพิเศษ (นปพ.) ในยามสงคราม

(ค) กำลังประชาชน ได้แก่ กลุ่มประชาชนที่ได้รับการฝึกอบรมและได้จัดตั้งแล้ว คืออาสาพัฒนาและป้องกันตนเอง (อพป.) ไทยอาสาป้องกันชาติ (ทสปช.) กองหนุนเพื่อความมั่นคงของชาติ (กนช.) หมู่บ้านป้องกันตนเองชายแดน (ปชด.) และอื่น ๆ

๓) ยุทธศาสตร์ชาติ ๒๐ ปี (พ.ศ. ๒๕๖๑ - ๒๕๘๐) เป็นยุทธศาสตร์ฉบับแรกของประเทศไทยตามรัฐธรรมนูญแห่งราชอาณาจักรไทย ซึ่งจะต้องนำไปสู่การปฏิบัติเพื่อให้ประเทศไทยบรรลุวิสัยทัศน์ “ประเทศไทยมีความมั่นคง มั่งคั่ง ยั่งยืน เป็นประเทศพัฒนาแล้ว ด้วยการพัฒนาตามหลักปรัชญาของเศรษฐกิจพอเพียง” ภายในเวลาช่วงดังกล่าว เพื่อความสุขของคนไทยทุกคน โดยจะมุ่งเน้นการสร้างสมดุลระหว่างการพัฒนาความมั่นคง เศรษฐกิจ สังคม และสิ่งแวดล้อม โดยการมีส่วนร่วมของทุกภาคส่วนในรูปแบบ “ประชารัฐ”

แผนยุทธศาสตร์ ๒๐ ปี ประกอบด้วย ๖ ยุทธศาสตร์ ได้แก่

เป้าหมายการพัฒนาประเทศ

“ประเทศชาติมั่นคง ประชาชนมีความสุข เศรษฐกิจพัฒนาอย่างต่อเนื่อง สังคมเป็นธรรม ฐานทรัพยากรธรรมชาติยั่งยืน”

1 ด้านความมั่นคง



1. ประชาชนอยู่ดี กินดี และมีความสุข
2. บ้านเมืองมีความมั่นคงในทุกมิติและทุกระดับ
3. กองทัพ หน่วยงานด้านความมั่นคง ภาครัฐ ภาคเอกชน และภาคประชาชน มีความพร้อมในการป้องกันและแก้ไขปัญหาความมั่นคง
4. ประเทศไทยมีบทบาทด้านความมั่นคงเป็นที่ยอมรับและได้รับการยอมรับโดยประชาคมระหว่างประเทศ
5. การบริหารจัดการความมั่นคงมีผลสำเร็จที่เป็นรูปธรรมอย่างมีประสิทธิภาพ



2 ด้านการสร้างความสามารถในการแข่งขัน

1. ประเทศไทยเป็นประเทศที่พัฒนาแล้ว เศรษฐกิจเติบโตอย่างมีเสถียรภาพและยั่งยืน
2. ประเทศไทยมีขีดความสามารถในการแข่งขันสูงขึ้น



3 ด้านการพัฒนาและเสริมสร้างศักยภาพทรัพยากรมนุษย์

1. คนไทยเป็นคนดี คนเก่ง มีคุณภาพ พร้อมสำหรับวิถีชีวิตในศตวรรษที่ 21
2. สังคมไทยมีสภาพแวดล้อมที่เอื้อและสนับสนุนต่อการพัฒนาคนตลอดช่วงชีวิต



4 ด้านการสร้างโอกาสและความเสมอภาคทางสังคม

1. สร้างความเป็นธรรม และลดความเหลื่อมล้ำในทุกมิติ
2. กระจายศูนย์กลางความเจริญทางเศรษฐกิจและสังคม เพิ่มโอกาสให้ทุกภาคส่วนเข้ามามีกำลังของการพัฒนาประเทศในทุกระดับ
3. เพิ่มขีดความสามารถของชุมชนท้องถิ่นในการพัฒนา การพึ่งตนเองและการจัดการตนเองเพื่อสร้างสังคมคุณภาพ

5 ด้านการสร้างการเติบโตบนคุณภาพชีวิตที่เป็นมิตรต่อสิ่งแวดล้อม

1. อนุรักษ์และรักษาทรัพยากรธรรมชาติ สิ่งแวดล้อม และวัฒนธรรม ให้คนรุ่นต่อไปได้ใช้อย่างยั่งยืน มีสมดุล
2. ปรับปรุงและสร้างใหม่ฐานทรัพยากรธรรมชาติและสิ่งแวดล้อม เพื่อลดผลกระทบต่อสุขภาพจากการพัฒนาสังคมเศรษฐกิจของประเทศ
3. ใช้ประโยชน์และสร้างการเติบโตบนฐานทรัพยากรธรรมชาติและสิ่งแวดล้อมให้สมดุลภายในขีดความสามารถของระบบนิเวศ
4. ยกระดับกระบวนทัศน์ เพื่อกำหนดอนาคตประเทศด้านทรัพยากรธรรมชาติและสิ่งแวดล้อม และวัฒนธรรม บนหลักของการมีส่วนร่วม และธรรมาภิบาล



6 ด้านการปรับสมดุลและพัฒนาระบบการบริหารจัดการภาครัฐ

1. ภาครัฐมีวัฒนธรรมการทำงานที่มุ่งผลสัมฤทธิ์และผลประโยชน์ส่วนรวม ตอบสนองความต้องการของประชาชนได้อย่างสะดวก รวดเร็ว โปร่งใส
2. ภาครัฐมีขนาดที่เล็กลง พร้อมปรับตัวให้ทันต่อการเปลี่ยนแปลง
3. ภาครัฐมีความโปร่งใส ปลอดการทุจริตและประพฤติมิชอบ
4. กระบวนการยุติธรรม เป็นไปเพื่อประโยชน์ต่อส่วนรวมของประเทศ

๔) แผนพัฒนาเศรษฐกิจและสังคมแห่งชาติ ฉบับที่ ๑๒ (พ.ศ.๒๕๖๐ - ๒๕๖๔) ได้น้อมนำหลัก “ปรัชญาเศรษฐกิจพอเพียง” มาเป็นปรัชญานำทางในการพัฒนาประเทศอย่างต่อเนื่องจากแผนพัฒนาเศรษฐกิจและสังคม ฉบับที่ ๙- ๑๑ เพื่อเสริมสร้างภูมิคุ้มกันและช่วยให้สังคมไทยสามารถยืดหยัดอยู่ได้อย่างมั่นคงเกิดภูมิคุ้มกัน และมีการบริหารจัดการความเสี่ยงอย่างเหมาะสม ส่งผลให้การพัฒนาประเทศสู่ความสมดุลและยั่งยืน ในการจัดทำแผนพัฒนาฯ ฉบับที่ ๑๒ ได้จัดทำบนพื้นฐานของ ยุทธศาสตร์ชาติ ๒๐ ปี (พ.ศ.๒๕๖๑ - ๒๕๘๐) ซึ่งเป็นแผนแม่บทหลักของการพัฒนาประเทศ และเป้าหมายการพัฒนาที่ยั่งยืน (Sustainable Development Goals : SDGs) รวมทั้งการปรับโครงสร้างประเทศไทยไปสู่ประเทศไทย 4.0 ตลอดจนประเด็นการปฏิรูปประเทศ นอกจากนั้นได้ให้ความสำคัญกับการมีส่วนร่วมของภาคีการพัฒนาทุกภาคส่วนทั้งในระดับกลุ่มอาชีพ ระดับภาค และระดับประเทศในทุกขั้นตอน อย่างกว้างขวางและต่อเนื่อง เพื่อร่วมกันกำหนดวิสัยทัศน์และทิศทางการพัฒนาประเทศ รวมทั้งร่วมจัดทำรายละเอียดยุทธศาสตร์ เพื่อมุ่งสู่ “ความมั่นคง มั่งคั่ง และยั่งยืน”



๕) แผนการพัฒนาพื้นที่เพื่อเสริมความมั่นคงของชาติ พ.ศ. ๒๕๖๑ - ๒๕๖๔ โดยมุ่งเน้นการดำเนินการตามวิสัยทัศน์ “คน ชุมชน และพื้นที่เป้าหมายมีการพัฒนา มีจิตสำนึกความมั่นคง มีภูมิคุ้มกัน สามัคคี โปร่งใส สามารถพัฒนาร่วมกับประเทศรอบบ้าน เพื่อความมั่นคง ปลอดภัย และประโยชน์สุขของประชาชน” โดยมี ๘ ประเด็นยุทธศาสตร์ ที่นำพาประเทศไปสู่วิสัยทัศน์ข้างต้น ได้แก่

- (๑) การสืบสานเรียนรู้และขยายผลพัฒนาด้วยศาสตร์พระราชา เพื่อการพัฒนาที่ยั่งยืน
- (๒) การเสริมสร้างศักยภาพและภูมิคุ้มกันของคน ชุมชน และพื้นที่เป้าหมาย
- (๓) การพัฒนาและป้องกันเพื่อจัดระเบียบพื้นที่ชายแดน พื้นที่ชายฝั่งทะเล เกาะแก่ง และชุมชนพื้นที่สูง
- (๔) การพัฒนาองค์ความรู้การพัฒนาเพื่อเสริมความมั่นคง
- (๕) การเสริมสร้างความมั่นคงด้วยมิติวัฒนธรรม ภูมิปัญญาท้องถิ่น และการจัดการความสมดุลมั่นคง
- (๖) การเสริมสร้างฐานความมั่นคงของทรัพยากรธรรมชาติและสิ่งแวดล้อม
- (๗) การเสริมสร้างความร่วมมือด้านความมั่นคงและการพัฒนาประเทศรอบบ้าน
- (๘) การเพิ่มประสิทธิภาพด้านการบริหารจัดการ โดยประเด็นยุทธศาสตร์ดังกล่าวเชื่อมโยงกับยุทธศาสตร์และแผนระดับชาติ ซึ่งจะช่วยบูรณาการการทำงานให้มีประสิทธิภาพมากขึ้น ทั้งนี้เพื่อให้สามารถขับเคลื่อนแผนฯ ไปสู่การปฏิบัติอย่างเป็นรูปธรรม จึงกำหนดหน่วยงานประสานหลัก เพื่อทำหน้าที่ในการบูรณาการแผนงาน/โครงการกับหน่วยงานดำเนินการตามกลยุทธ์ของแต่ละประเด็นยุทธศาสตร์

๖) ยุทธศาสตร์การเตรียมพร้อมแห่งชาติ พ.ศ. ๒๕๖๐ - ๒๕๖๔ เป็นยุทธศาสตร์ความมั่นคงเฉพาะเรื่องรองรับการเตรียมพร้อมของประเทศ เพื่อรับมือกับภัยคุกคามต่าง ๆ ซึ่งให้ความสำคัญกับการเตรียมพร้อมผืนก้ำก้างจากทุกภาคส่วน ให้มีส่วนร่วมในการปฏิบัติการเพื่อรองรับใน ๓ ด้าน คือ



สาธารณภัย



ภัยจากการสู้รบ



วิกฤตการณ์ความมั่นคง

๗) แผนการพัฒนาเพื่อเสริมความมั่นคงในพื้นที่เขตกองบัญชาการป้องกันชายแดนจันทบุรีและตราด (พ.ศ. ๒๕๖๑ - ๒๕๖๕) ภาพรวมแผนการพัฒนาเพื่อเสริมความมั่นคงในพื้นที่เขต กปช.จต. จันทบุรีและตราด จะให้ความสำคัญกับ “การเสริมสร้างความมั่นคงแบบองค์รวมที่ครอบคลุมมิติ ด้านเศรษฐกิจ สังคมจิตวิทยา การป้องกันประเทศ” และ “การบริหารจัดการที่เป็นเอกภาพ” โดยมุ่งเน้นการมีภูมิคุ้มกัน การป้องกัน การลดเงื่อนไขของปัญหาที่ส่งผลกระทบต่อความมั่นคง และการพัฒนาพื้นที่เป้าหมายด้วยการใช้กระบวนการพัฒนาเศรษฐกิจ สังคมจิตวิทยา และการป้องกันประเทศ เข้ามาดำเนินงานร่วมกันทั้งในระดับกระทรวง/กรม ระดับจังหวัด และระดับท้องถิ่น

(๑) วิสัยทัศน์

“คน ชุมชน และพื้นที่เป้าหมายเพื่อความมั่นคง ในความรับผิดชอบของกองบัญชาการป้องกันชายแดนจันทบุรีและตราด มีภูมิคุ้มกันต่อการเปลี่ยนแปลงพร้อมเผชิญภัยคุกคาม คนมีจิตสำนึก ความมั่นคง มีความสามัคคี พอยู่พอกิน พึ่งตนเองได้อย่างยั่งยืน ชุมชนมั่นคงปลอดภัย พื้นที่เป้าหมายมีความมั่นคงนำมาสู่ประโยชน์สุข”



(๒) วัตถุประสงค์

๑. เพื่อน้อมนำศาสตร์พระราชาราชและแนวพระราชดำริมาเป็นแนวทางในการพัฒนาพื้นที่เพื่อเสริมสร้างความมั่นคง
๒. เพื่อพัฒนาคนและคุณภาพชีวิตของคน ชุมชน และพื้นที่เป้าหมาย มีความเข้มแข็งมั่นคง ปลอดภัย มีจิตสำนึกด้านความมั่นคง พึ่งตนเองได้ รวมทั้งมีภูมิคุ้มกันในการดำรงชีวิตพร้อมเผชิญปัญหา ภัยคุกคาม และการเปลี่ยนแปลง
๓. เพื่อเสริมสร้างความร่วมมือด้านความมั่นคงและด้านการพัฒนากับประเทศเพื่อนบ้านพร้อมจัดระบบป้องกันเพื่อจัดระเบียบพื้นที่ชายแดน
๔. เพื่อขยายผลองค์ความรู้ด้านการพัฒนาพื้นที่เพื่อเสริมความมั่นคง การจัดการโดยสันติวิธีไปพร้อมกับการนำนวัตกรรมมาใช้ที่เหมาะสม สอดคล้องกับวัฒนธรรมและภูมิปัญญาท้องถิ่น
๕. เพื่อเสริมสร้างความมั่นคงของทรัพยากรธรรมชาติและสิ่งแวดล้อม รักษาความสมดุลของระบบนิเวศรองรับการเปลี่ยนแปลงสภาพภูมิอากาศ
๖. เพื่อให้การบริหารจัดการยุทธศาสตร์การพัฒนาพื้นที่เพื่อเสริมความมั่นคงของชาติมีการบูรณาการให้เกิดเอกภาพและประสิทธิภาพในทุกระดับ



๘) แผนการพัฒนาและป้องกันเพื่อจัดระเบียบพื้นที่ของ กปช.จต. (พ.ศ.๒๕๖๒ - ๒๕๖๕) เพื่อให้การพัฒนาและป้องกันเพื่อจัดระเบียบพื้นที่ชายแดนในระดับพื้นที่ในเขต กปช.จต. สอดคล้องตามประเด็นยุทธศาสตร์ของแผนการพัฒนาพื้นที่เพื่อเสริมความมั่นคงของชาติ (พ.ศ.๒๕๖๑ - ๒๕๖๔) และตามแผนการพัฒนาเพื่อเสริมความมั่นคงในพื้นที่เขต กปช.จต. (พ.ศ.๒๕๖๑ - ๒๕๖๕)

(๑) วิสัยทัศน์

ส่วนราชการ ภาครัฐ เอกชน และประชาชนในพื้นที่รับผิดชอบของ กปช.จต. มีจิตสำนึกด้านความมั่นคง พร้อมผนึกกำลังพัฒนาและป้องกันพื้นที่ชายแดน มีความสามัคคีพึ่งตนเองได้อย่างยั่งยืน คนในชุมชนและพื้นที่เป้าหมายพร้อมเป็นกำลังประชาชนที่สนับสนุนการปฏิบัติงานของ กปช.จต. ตั้งแต่สถานการณ์ปกติไปจนถึงสถานการณ์วิกฤติที่ต้องระดมสรรพกำลัง ปญหาระหว่างประเทศในระดับพื้นที่ได้รับการแก้ไขโดยกลไกเจรจาระดับทวิภาคี



(๒) วัตถุประสงค์

๑. เพื่อน้อมนำศาสตร์พระราชทานและแนวพระราชดำริมาเป็นแนวทางในการพัฒนาและป้องกันเพื่อจัดระเบียบพื้นที่ชายแดน
๒. เพื่อดำรงและพัฒนาระบบเครื่องกีดขวางทางทหาร เช่น คูตัวกรถถัง และระบบป้องกันภัยให้กับประชาชนในยามสงคราม เช่น หลุมหลบภัย ให้พร้อมใช้งานในสถานการณ์วิกฤติ เช่น เมื่อมีเหตุการณ์สู้รบตามแนวชายแดน
๓. เพื่อให้หมู่บ้านตามแนวชายแดนมีความเข้มแข็ง สามารถป้องกันตนเองได้ในสถานการณ์วิกฤติหรือยามสงคราม ประชาชนในพื้นที่เป้าหมายสนับสนุนการปฏิบัติงานของ กปช.จต. และหน่วยงานความมั่นคงตั้งแต่สถานการณ์ปกติไปจนถึงสถานการณ์วิกฤติ
๔. เพื่อให้ส่วนราชการ ภาครัฐ เอกชน และประชาชนในพื้นที่ตามแนวชายแดนมีจิตสำนึก และเห็นความสำคัญของงานด้านความมั่นคง มีความสามัคคีร่วมมือผนึกกำลังป้องกันชายแดน การช่วยเหลือประชาชนกรณีเกิดภัยสงครามสามารถกระทำได้อย่างรวดเร็ว
๕. เพื่อพัฒนาความสัมพันธ์ระหว่างหน่วยงานความมั่นคงของไทยและกัมพูชา จนนำไปสู่ความร่วมมือกันในการแก้ไขปัญหาระดับพื้นที่ด้วยกลไกเจรจาระดับทวิภาคี
๖. เพื่อรักษาความมั่นคงและความปลอดภัยบริเวณพื้นที่สัจจระข้ามแดนเป็นการป้องกันปัญหาการลักลอบเข้าเมือง การค้ามนุษย์ การลักลอบขนส่งสินค้าผิดกฎหมาย ปัญหายาเสพติด และอาชญากรรมข้ามชาติ

๙) กองบัญชาการป้องกันชายแดนจันทบุรีและตราด มีภารกิจในการป้องกันชายแดนไทย – กัมพูชา และรักษาความมั่นคงในจังหวัดจันทบุรีและจังหวัดตราด ทั้งทางบกและทางทะเล ตามแผนป้องกันประเทศ ทั้งนี้เพื่อรักษาอธิปไตยและสถาปนาความมั่นคงตามแนวชายแดนให้เกิดความสงบเรียบร้อยในพื้นที่รับผิดชอบ รวมทั้งการเสริมความมั่นคงตามแนวชายแดนตามแผนการพัฒนาพื้นที่เพื่อเสริมความมั่นคงของชาติในระดับ พื้นที่ ของกองบัญชาการป้องกันชายแดนจันทบุรีและตราด โดยมีการกำหนด วิสัยทัศน์ และพันธกิจเพื่อใช้ ประกอบในการปฏิบัติตามภารกิจ ดังนี้

(๑) วิสัยทัศน์

เป็นกองกำลังป้องกันชายแดนรักษาความมั่นคงและความสงบเรียบร้อย รวมทั้งช่วยเหลือ ประชาชนภายใต้การปฏิบัติงานที่เป็นมาตรฐานได้รับความเชื่อถือและเชื่อมั่นจากประชาชนและองค์กรทุกภาคส่วน

(๒) พันธกิจหลัก ๖ ประการ ที่ต้องดำเนินการ ๖ ประการ ประกอบด้วย

๑. การเฝ้าตรวจและป้องกันชายแดน
๒. การจัดระเบียบพื้นที่ชายแดน
๓. การสร้างความสัมพันธ์ที่ดีกับประเทศเพื่อนบ้าน
๔. การรักษาความมั่นคงในพื้นที่
๕. การช่วยเหลือประชาชน
๖. การแก้ปัญหาทุ่นระเบิด

(๓) กระบวนการหลัก (Core Process) ๗ กระบวนการ ประกอบด้วย

CP1	กระบวนการพิทักษ์และเทิดทูนสถาบันพระมหากษัตริย์
CP2	กระบวนการรักษาอธิปไตยของชาติทางบกและทางทะเลใน ความรับผิดชอบ
CP3	กระบวนการคุ้มครองและรักษาผลประโยชน์ของชาติทางบก และทางทะเล
CP4	กระบวนการเสริมสร้างความมั่นคงตามแนวชายแดน
CP5	กระบวนการสร้างความสัมพันธ์ที่ดี กับประเทศกัมพูชา
CP6	กระบวนการช่วยเหลือประชาชนที่ประสบสาธารณภัย
CP7	กระบวนการเก็บกู้ กวาดล้างทุ่นระเบิด

๑๐) จากพันธกิจและกระบวนการหลักตามที่กำหนด จะเห็นได้ว่าการปฏิบัติงานของ กองบัญชาการป้องกันชายแดนจันทบุรี และตราด นั้น จะมุ่งเน้นการปฏิบัติในลักษณะรักษาและเสริมความมั่นคงของประเทศ เป็นหลัก โดยในสถานการณ์เสริมความมั่นคงจะมีความเกี่ยวข้องและสอดคล้องการดำเนินงานตามยุทธศาสตร์การพัฒนาเพื่อเสริมความ มั่นคงของชาติ พ.ศ.๒๕๕๖ - ๒๕๖๐ รวมทั้งแผนการพัฒนาพื้นที่เพื่อเสริมความมั่นคงของชาติ พ.ศ.๒๕๖๑ - ๒๕๖๔ โดยมี ศูนย์จัดระบบป้องกันเพื่อจัดระเบียบพื้นที่ชายแดน กองบัญชาการป้องกันชายแดนจันทบุรี และตราด ซึ่งมีภารกิจในการจัดระบบป้องกันและการสื่อสารเพื่อจัดระเบียบพื้นที่ชายแดนให้มีความสอดคล้องกับแผนป้องกันชายแดน/แผนป้องกันประเทศ เพื่อสนับสนุนยุทธศาสตร์การต่อสู้เบ็ดเสร็จ และแผนการพัฒนาเพื่อเสริมความมั่นคงของชาติ เป็นหน่วยรับผิดชอบหลักในการดำเนินงานตามพันธกิจ การจัดระเบียบพื้นที่ชายแดน ที่กองบัญชาการป้องกันชายแดนจันทบุรีและตราด กำหนด การพิจารณาใช้ กองร้อยกำลังประชาชนตำบลชายแดน เพื่อสนับสนุนกระบวนการเสริมสร้างความมั่นคงตามแนวชายแดน เพื่อรองรับในการขับเคลื่อนการมีส่วนร่วมของประชาชนทุกภาคส่วน เพื่อเกิดผลสัมฤทธิ์ตามวิสัยทัศน์ของกองบัญชาการป้องกันชายแดนจันทบุรีและตราด นั้น ได้กำหนดการดำเนินงานตามกระบวนการหลักหรือคู่มือการปฏิบัติงาน (Work Manual) ของกองบัญชาการป้องกันชายแดนจันทบุรีและตราด มุ่งเน้นกระบวนการเสริมสร้างความมั่นคงตามแนวชายแดน เป็นหลัก ซึ่งศูนย์จัดระบบป้องกันเพื่อจัดระเบียบพื้นที่ชายแดน กองบัญชาการป้องกันชายแดนจันทบุรีและตราด เป็นหน่วยรับผิดชอบโดยตรง

กระบวนการเสริมสร้างความมั่นคงตามแนวชายแดน

- กระบวนการจัดทำแผนและโครงการเสริมสร้างความมั่นคงตามแนวชายแดน
- กระบวนการจัดระบบป้องกัน
- กระบวนการจัดระเบียบพื้นที่ชายแดน
- กระบวนการจัดระบบสื่อสาร
- กระบวนการ ปจว/ปชส

๑.๒ ความจำเป็น

๑) พื้นที่ตามแนวชายแดนนั้นมีความสำคัญอย่างยิ่งต่อการรักษาความมั่นคง เอกราชและอธิปไตยของชาติ รัฐบาลจึงได้ให้ความสำคัญต่อภารกิจในการสร้างความมั่นคงตามแนวชายแดนตลอดมา แต่เดิมการรักษาความมั่นคงตามแนวชายแดน ใช้กำลังทหารมุ่งกระทำต่อภัยคุกคามจากการใช้กำลังทหารของฝ่ายตรงข้ามเข้าทำการรบ รวมถึงการบ่อนทำลาย ก่อวินาศกรรม จารกรรม ที่มีการกระทำในลักษณะรัฐต่อรัฐ ซึ่งถือเป็นภัยคุกคามในรูปแบบเดิม

๒) ปัจจุบันภารกิจในการรักษาความมั่นคงตามแนวชายแดนนั้น มิได้หมายถึงเฉพาะการสร้างรั้ว เครื่องกีดขวางหรือการวางกำลังทหาร กำลังตำรวจตระเวนชายแดน หรือกำลังกึ่งทหารไว้เพื่อตรึงชายแดนเท่านั้น แต่ยังหมายถึงภารกิจที่ต้องฟื้นฟูศักยภาพของประชาชนทุกด้าน ทั้งในด้านเศรษฐกิจ สังคม จิตวิทยา การทหาร การเมืองและเทคโนโลยี ในหมู่บ้านตามแนวชายแดนให้สูงขึ้น พร้อมทั้งจะเป็นปราการพลังประชาชนป้องกันภัยคุกคามจากภายนอกและภายในได้เป็นอย่างดีอีกด้วย ทั้งนี้ เพื่อให้เกิดความมั่นคงตามแนวชายแดนโดยเน้นช่วยเหลือและสร้างความเข้มแข็งให้กับประชาชนบริเวณชายแดนเป็นหลัก

๓) ในอนาคตถึงแม้จะไม่มี การใช้กองกำลังทหารเข้าทำการสู้รบกัน แต่ก็ยังคงมีปัญหาด้านความมั่นคงอยู่ และมีแนวโน้มเผชิญกับภัยคุกคามในรูปแบบใหม่ ที่มีความซับซ้อนครอบคลุมเชื่อมโยงหลายมิติ ส่งผลกระทบต่อชีวิตและทรัพย์สินของประชาชนมากยิ่งขึ้น เช่น สาธารณภัย ปัญหาความยากจน และความเหลื่อมล้ำ การลักลอบค้ายาเสพติด แรงงานลักลอบเข้าเมืองโดยผิดกฎหมาย การโจรกรรมรถยนต์ และรถจักรยานยนต์ การบุกรุกทรัพยากรธรรมชาติ การก่อการร้ายและอาชญากรรมข้ามชาติ ซึ่งอาจส่งผลกระทบต่อความสัมพันธ์และ ความเข้าใจอันดีระหว่างรัฐบาลและประชาชนของทั้งสองประเทศ การใช้กองร้อยกำลังประชาชนตำบลชายแดน สนับสนุนกระบวนการเสริมสร้างความมั่นคงตามแนวชายแดน ถือว่าเป็นการขับเคลื่อนการมีส่วนร่วมของประชาชนทุกภาคส่วน เพื่อให้เกิดความมั่นคงตามแนวชายแดน ถือว่าเป็นการเตรียมความพร้อมให้กับ “คน ชุมชน และพื้นที่เป้าหมายมีการพัฒนา มีจิตสำนึกความมั่นคง มีภูมิคุ้มกัน สามัคคี ประองคอง สามารถพัฒนาร่วมกับประเทศรอบบ้าน เพื่อความมั่นคง ปลอดภัย และประโยชน์สุขของประชาชน”

๑.๓ ภัยคุกคามทางด้านความมั่นคง

ในพื้นที่กองบัญชาการป้องกันชายแดนจันทบุรีและตราด (ตามแผนการพัฒนาและป้องกันเพื่อจัดระเบียบพื้นที่ชายแดนของ กปช.จต. ๒๕๖๒ – ๒๕๖๕)

๑) ภัยจากความขัดแย้งตามแนวชายแดน กองบัญชาการป้องกันชายแดนจันทบุรีและตราด มีกำลังทหารที่เป็นกำลังเผชิญหน้า ประกอบด้วย ภูมิภาคทหารที่ ๕ กองทัพบก กัมพูชา โดยภูมิภาคทหารที่ ๕ กองทัพบก กัมพูชา มีกว้างด้านหน้าร่วมกับกองบัญชาการป้องกันชายแดนจันทบุรีและตราด ประมาณ ๒๐๐ กิโลเมตร ตั้งแต่รอยต่อกองกำลังบูรพา จนถึงตรงข้ามบ้านสะพานหิน อำเภอเมืองตราด จังหวัดตราด และภูมิภาคทหารที่ ๓ กองทัพบก กัมพูชา มีกว้างด้านหน้าร่วมกับกองบัญชาการป้องกันชายแดนจันทบุรีและตราด ประมาณ ๕๐ กิโลเมตร ตั้งแต่บ้านสะพานหิน อำเภอเมืองตราด ไปจนถึงบ้านหาดเล็ก อำเภอคลองใหญ่ จังหวัดตราด สภาพความสัมพันธ์ระหว่าง ภูมิภาคทหารที่ ๕ และภูมิภาคทหารที่ ๓ กองทัพบก กัมพูชา กับกองบัญชาการป้องกันชายแดนจันทบุรีและตราด รวมถึงจังหวัดจันทบุรีและจังหวัดตราด มีความสัมพันธ์อยู่ในเกณฑ์ที่ดีมาก ซึ่งโอกาสเกิดการสู้รบตามแนวชายแดนเป็นไปได้ได้น้อยมาก แต่อย่างไรก็ตามความไม่ชัดเจนของเขตแดนที่ทั้งสองประเทศ ยึดถือหลักฐานหรือแผนที่ที่แตกต่างกัน จึงทำให้มีพื้นที่ทับซ้อน หรือพื้นที่ที่แต่ละฝ่ายอ้างสิทธิ์ อาจนำไปสู่ความขัดแย้งโดยการใช้อาวุธเข้าทำการรบได้ ในขณะนี้อยู่ระหว่างการดำเนินการของคณะกรรมการเขตแดนร่วม ไทย – กัมพูชา และหน่วยงานที่เกี่ยวข้องจะต้องเจรจาต่อไป

๒) ภัยจากยาเสพติด ความเคลื่อนไหวของยาเสพติดในพื้นที่รับผิดชอบ นอกจากการซื้อขายในกลุ่มผู้เสพ/ผู้ค้ารายย่อยแล้ว ส่วนใหญ่ผู้เสพทั่วไปและกลุ่มวัยรุ่นจะเข้าไปเสพในฝั่งกัมพูชา และนำกลับเข้ามาเพื่อเสพและขาย จึงทำให้สามารถจับกุมยาเสพติดบริเวณชายแดนได้อย่างต่อเนื่อง รวมทั้งการตรวจพบการใช้บ่อนการพนันและร้านคาราโอเกะบริเวณชายแดนไทย – กัมพูชา เป็นแหล่งค้ายาเสพติด และเป็นแหล่งฟอกเงิน โดยปรากฏข่าวสารว่าผู้เสียพนันมักหารายได้ชดเชยด้วยการรับจ้างลำเลียงยาเสพติดข้ามพรมแดน และพบการว่าจ้างเยาวชนกัมพูชาให้นำยาเสพติด แลกติดเข้ามาส่งให้เครือข่ายต่างๆ โดยพบว่ามีมีการแพร่ระบาดยาเสพติดเข้ามาในพื้นที่จุดผ่านแดนถาวรและจุดผ่อนปรนทางการค้าในเขตอำเภอโป่งน้ำร้อน จังหวัดจันทบุรี ส่วนในพื้นที่จังหวัดตราดจะเป็นการลักลอบนำเข้ามาผ่านจุดผ่านแดนถาวรบ้านหาดเล็ก และช่องศรีวังษ์ อำเภอคลองใหญ่ จังหวัดตราด และการลักลอบขนยาเสพติดมากับลูกเรือประมงชาวกัมพูชาตามท่าเรือในเขตจังหวัดตราด อย่างไรก็ตามการลำเลียงยาเสพติดในพื้นที่รับผิดชอบเป็นไปค่อนข้างยากลำบากเนื่องจากเป็นพื้นที่ป่าเขา เป็นเส้นทางบังคับ และมีด่านตรวจเป็นจำนวนมาก การลำเลียงยาเสพติดปริมาณมากเพื่อผ่านเส้นทางเข้าสู่ส่วนกลางจะดำเนินการได้ยาก แต่สิ่งหนึ่งที่อาจเกิดขึ้นแต่ตรวจจับได้ลำบากอาจเป็นการขนส่งหรือลักลอบนำเข้า ยาเสพติดโดยทางทะเลซึ่งมีโอกาสเป็นไปได้สูง แต่ยังไม่ปรากฏผลทางการจับกุม โดยอำเภอคลองใหญ่ จังหวัดตราด ได้ถูกกำหนดเป็นพื้นที่เป้าหมายรองที่การนำเข้ายาเสพติดมีแนวโน้มเพิ่มสำคัญมากขึ้น

๓) ภัยจากแรงงานต่างด้าวและการลักลอบเข้าเมือง แรงงานต่างด้าวและการลักลอบเข้าเมือง นับว่าเป็นปัญหาสำคัญในพื้นที่รับผิดชอบของกองบัญชาการป้องกันชายแดนจันทบุรีและตราด ซึ่งมีทั้งแรงงานชาวกัมพูชา แรงงานชาวพม่า และแรงงานชาวลาว โดยมีปัจจัยหลายประการที่ทำให้การแก้ปัญหาไม่สามารถ กระทำได้อย่างมีประสิทธิภาพและประสบผลสำเร็จ เนื่องจากในภาคเกษตรกรรมตามแนวชายแดน สวนผลไม้ สวนยางพารา และการประมงในพื้นที่ยังคงมีการพึ่งพาแรงงานต่างด้าวเป็นจำนวนมาก เนื่องจากมีค่าแรงถูก จึงทำให้ผู้ประกอบการมีความต้องการที่จะลดต้นทุนมีการจัดหาและรับ - ส่งแรงงานไปยังพื้นที่ต่างๆ โดยไม่ได้สนใจถึงผลกระทบที่จะเกิดขึ้นในด้านความมั่นคงภายใน ส่งผลให้มีปัญหาต่างๆ ตามมา เช่น ปัญหา อาชญากรรม ปัญหาสาธารณสุข ปัญหาแรงงานผิดกฎหมาย ปัญหาการค้ามนุษย์ ปัญหาบุตรที่เกิดจาก

แรงงานต่างด้าว และไร้สัญชาติ ฯลฯ ประกอบกับขบวนการค้าแรงงานต่างด้าวแสวงหาผลประโยชน์จากแรงงานของเจ้าหน้าที่บางหน่วยงาน ทำให้สามารถสรุปได้ว่าแนวโน้มของปัญหาแรงงานต่างด้าวจะยังคงอยู่ต่อไป

๔) ภัยจากการลักลอบค้าอาวุธสงคราม การลักลอบค้าอาวุธสงคราม ยังคงเป็นปัญหาแม้ว่าที่ผ่านมา ทางรัฐบาลกัมพูชาจะมีการปราบปรามและทำลายอาวุธสงครามไปเป็นจำนวนมากแต่ยังคงเหลืออยู่บ้าง ทำให้ ยังคงมีการลักลอบค้าอาวุธสงคราม โดยนำส่งให้กับชนกลุ่มน้อยทางภาคเหนือ และกลุ่มผู้ที่ต่อต้านทางการเมืองซึ่งกลุ่มคนเหล่านี้ยังมีความต้องการอยู่ โดยมีเจ้าหน้าที่ฝ่ายกัมพูชาและฝ่ายไทยเข้ามาเกี่ยวข้อง ซึ่งในระยะที่ผ่านมาปัญหานี้ก็มีไม่มาก และมีแนวโน้มจะลดลงเรื่อย ๆ

๕) ภัยจากการทำลายทรัพยากรธรรมชาติและสิ่งแวดล้อม การบุกรุกที่ดินของรัฐ ป่าชายเลน ป่าสงวน ป่าไม้ส่วนใหญ่จะอยู่ในพื้นที่ของกลุ่มผู้มีอิทธิพล ผู้บุกรุกส่วนใหญ่จะได้แก่ราษฎรในพื้นที่ โดยมีกลุ่มนายทุนผู้มีอิทธิพลสนับสนุนหรือจ้างวาน ส่วนการลักลอบตัดไม้โดยมีกลุ่มนายทุน ราษฎร รวมทั้งเจ้าหน้าที่ของรัฐบางคนเป็นผู้ดำเนินการ โดยไม้ที่ลักลอบตัดส่วนใหญ่จะนำไปแปรรูปเป็นเฟอร์นิเจอร์เพื่อส่งขายทั้งใน และนอกพื้นที่ รวมทั้งขายให้กับพ่อค้าไม้และผู้มีอิทธิพลเพื่อแปรรูปหรือสร้างบ้านพักส่วนใหญ่เป็นไม้พะยุง ไม้สัก ไม้กระยาเลย และไม้ประดู่ ปัญหาการบุกรุกพื้นที่ป่าชายเลน พื้นที่อำเภอขลุ้ง อำเภอเมืองจันทบุรี อำเภอแหลมสิงห์ จังหวัดจันทบุรี และ อำเภอแหลมงอบ อำเภอเมืองตราด อำเภอเกาะช้าง อำเภอเกาะกูด อำเภอคลองใหญ่ จังหวัดตราด ก่อให้เกิดผลกระทบ เช่น การกัดเซาะพื้นที่ชายฝั่งทะเล จนอาจจะทำให้มีผลต่อเขตแดนทางทะเล ปัญหาการบุกรุกพื้นที่ป่าสงวนพื้นที่ อำเภอสอยดาว อำเภอโป่งน้ำร้อน อำเภอแก่งหางแมว อำเภอเขาคิชฌกูฏ อำเภอขลุ้ง จังหวัดจันทบุรี และ อำเภอบ่อไร่ อำเภอเมืองตราด อำเภอเขาสมิง อำเภอเกาะกูด อำเภอเกาะช้าง จังหวัดตราด

๖) ภัยจากสาธารณสุขขนาดใหญ่ จากปรากฏการณ์ทางธรรมชาติเอลนินโญ่ (ภัยแล้ง) และ ลานินญา (อุทกภัย วัตภัย) ส่งผลให้เกิดภัยพิบัติทางธรรมชาติและสาธารณสุขขนาดใหญ่บ่อยครั้งและมีแนวโน้มรุนแรงขึ้น ส่งผลกระทบเกิดความเสียหายต่อพื้นที่การเกษตร พื้นที่ชุมชนเมืองและวิถีการดำรงชีวิตของประชาชน อุทกภัยเป็นปัญหาด้านสาธารณสุขที่สำคัญเมื่อเกิดฝนตกหนักจากพายุโซนร้อนหรือพายุอื่นๆ เป็นเวลานานๆ มักเป็นปัญหาให้เกิดน้ำท่วมขัง น้ำล้นตลิ่ง ทำให้เกิดผลกระทบร้ายแรงต่อครอบครัวประชาชน ระบบเศรษฐกิจ สำหรับสถานการณ์ภัยแล้งปัจจุบันจะเพิ่มความรุนแรงขึ้นเรื่อยๆ เนื่องจากฝนไม่ตกตามฤดูกาล และมีปริมาณน้อยลง ไม่มีน้ำไหลเข้าเขื่อนในพื้นที่จังหวัดจันทบุรีและจังหวัดตราด มีเขื่อนขนาดปานกลางจำนวน ๑ เขื่อน และ มีอ่างเก็บกักน้ำจำนวนน้อย ซึ่งไม่เพียงพอกับพื้นที่ทำการเกษตร โดยเฉพาะในพื้นที่ อำเภอสอยดาว อำเภอโป่งน้ำร้อน อำเภอเขาคิชฌกูฏ อำเภอแก่งหางแมว อำเภอนายายอาม อำเภอขลุ้ง จังหวัดจันทบุรี และ อำเภอบ่อไร่ อำเภอเมืองตราด อำเภอคลองใหญ่ อำเภอแหลมงอบ จังหวัดตราด และภัยที่เกิดจากการทำลายทรัพยากรธรรมชาติและสิ่งแวดล้อมซึ่งมีแนวโน้มเป็นภัยขนาดใหญ่ มีความรุนแรงเพิ่มขึ้น และไม่อาจคาดการณ์ได้ง่ายเหมือนในอดีต

๗) ภัยจากโรคระบาด และโรคระบาดจากสัตว์ ในอนาคตจะมีโรคระบาดอุบัติใหม่เกิดขึ้น โดยเฉพาะ โรคติดต่อทางการหายใจ และคาดว่าจะมีโรคอุบัติซ้ำอีกจากโรคดั้งเดิมที่เคยระบาดและจัดเป็นภัยร้ายแรงในอดีตการแพร่ระบาดของโรคที่มากับแรงงานต่างด้าว เช่น โปลิโอ ไข้กาฬหลังแอ่น มาเลเรีย และโรคระบาดจากสัตว์ จากการสัมผัสและรับประทานเนื้อสัตว์ที่ติดเชื้อโรค เช่น ไข้หวัดนก ปากและเท้าเปื่อย แอนแทรกซ์ อหิวาต์ แอฟริกาสุกร จึงจำเป็นต้องมีระบบบริหารจัดการที่เชื่อมโยงกับการดำเนินการในพื้นที่จังหวัดชายแดน และจังหวัดชายฝั่งทะเลอย่างมีเอกภาพและมีประสิทธิภาพ

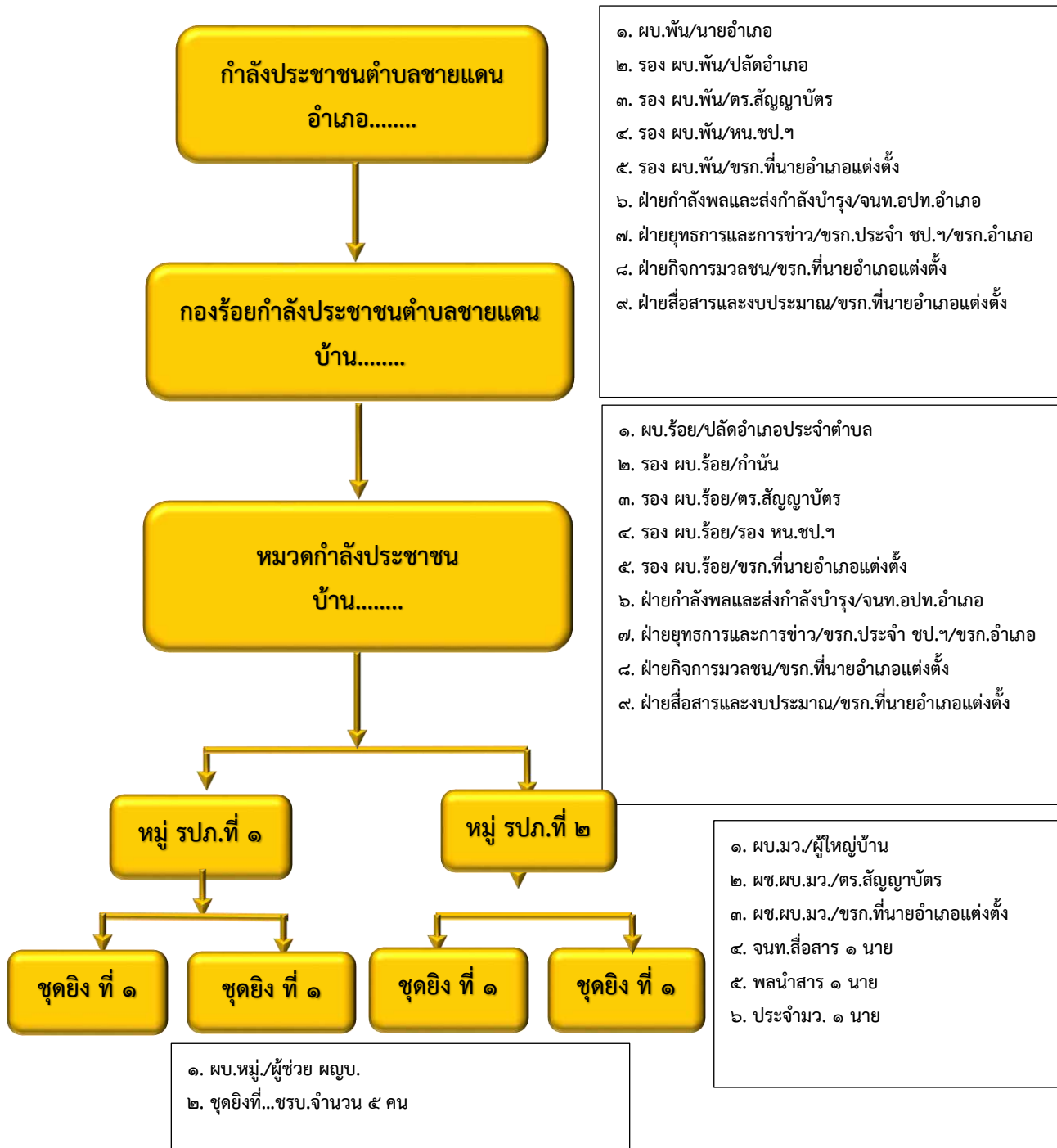
๘) ภัยจากการก่อการร้ายและอาชญากรรมข้ามชาติ ในพื้นที่จังหวัดจันทบุรีและจังหวัดตราด ไม่มีสถานที่สำคัญทางประวัติศาสตร์ หรือสถานที่เชิงสัญลักษณ์ในด้านการก่อการร้ายและไม่ใช่เป้าหมายของกลุ่มผู้ก่อการร้ายที่จะกระทำ ซึ่งเมื่อกระทำแล้วส่งผลกระทบเป็นวงกว้าง หรือส่งผลต่ออำนาจรัฐเป็นอย่างมาก อีกทั้งประชาชนในพื้นที่ยังให้ความร่วมมือกับฝ่ายรัฐบาลจึงทำให้กลุ่มก่อการร้ายขาดแนวร่วมที่จะสนับสนุนในการก่อการร้าย แต่อย่างไรก็ตามเนื่องจากประเทศเป็นทางผ่านของชนชาติต่างๆ ที่จะเดินทางไปประเทศที่สาม จึงเหมาะที่จะเป็นแหล่งหลบซ่อนตัวเพื่อรอเวลาไปปฏิบัติการในประเทศที่สามต่อไป

๙) ภัยจากช้างป่าออกนอกเขตพื้นที่อนุรักษ์ ปัญหาช้างป่าออกนอกเขตพื้นที่อนุรักษ์ เป็นปัญหาที่เกิดขึ้นอย่างต่อเนื่องและไม่สามารถควบคุมได้อย่างมีประสิทธิภาพเท่าที่ควร แม้ว่าจะมีการจัดเจ้าหน้าที่เฝ้าระวังและคอยผลักดันช้างกลับพื้นที่ป่าช้างป่ายังคงออกสร้างความเสียหายกับพืชเกษตรและทรัพย์สินของราษฎรอย่างต่อเนื่อง หลายครั้งพบว่าช้างป่าทำร้ายชาวบ้านจนบาดเจ็บและเสียชีวิต ทำให้เกิดความขัดแย้งระหว่างคนกับช้างป่าจนเกิดความโกรธแค้นและทำร้ายช้าง ปัญหาเกิดจากพื้นที่ป่าซึ่งเป็นแหล่งที่อยู่อาศัยของสัตว์ป่าลดลง ทำให้เกิดปัญหาต่อความสมดุลของระบบนิเวศการเพิ่มประชากรของมนุษย์ที่สร้างภาวะคุกคามพื้นที่ถิ่นที่อยู่อาศัยเดิมของสัตว์ป่า ส่งผลให้แหล่งน้ำแหล่งอาหารที่ไม่เพียงพอต่อความต้องการของประชากรช้าง รวมถึงการเปลี่ยนแปลงสภาพภูมิอากาศมีอากาศร้อนขึ้น ฝนตกน้อยลงและการเกิดไฟป่าทำให้สูญเสียพื้นที่ป่าไม่อย่างรวดเร็วช้างป่าจึงได้ออกนอกพื้นที่อนุรักษ์ออกหากินทำลายพืชผลการเกษตรของราษฎร ก่อให้เกิดความขัดแย้งระหว่างคนกับช้างป่าเป็นปัญหาที่เกิดขึ้นอย่างต่อเนื่องและวนเวียนไม่รู้จบและมีแนวโน้มที่จะทวีความรุนแรงยิ่งขึ้น จำเป็นที่จะต้องมีการจัดทำแหล่งน้ำ แหล่งอาหารโป่งเทียม การขุดคูกันช้าง ทำรั้วกันช้าง เพื่อป้องกันอันตรายจากช้างป่า โดยเฉพาะในพื้นที่อำเภอสอยดาว อำเภอโป่งน้ำร้อน อำเภอเขาคิชฌกูฏ อำเภอ แก่งหางแมว อำเภอขลุง อำเภอนายายอาม จังหวัดจันทบุรี อำเภอบ่อไร่ จังหวัดตราด โดยหน่วยงานที่เกี่ยวข้อง ร่วมกันบูรณาการแก้ไขปัญหาดังกล่าว

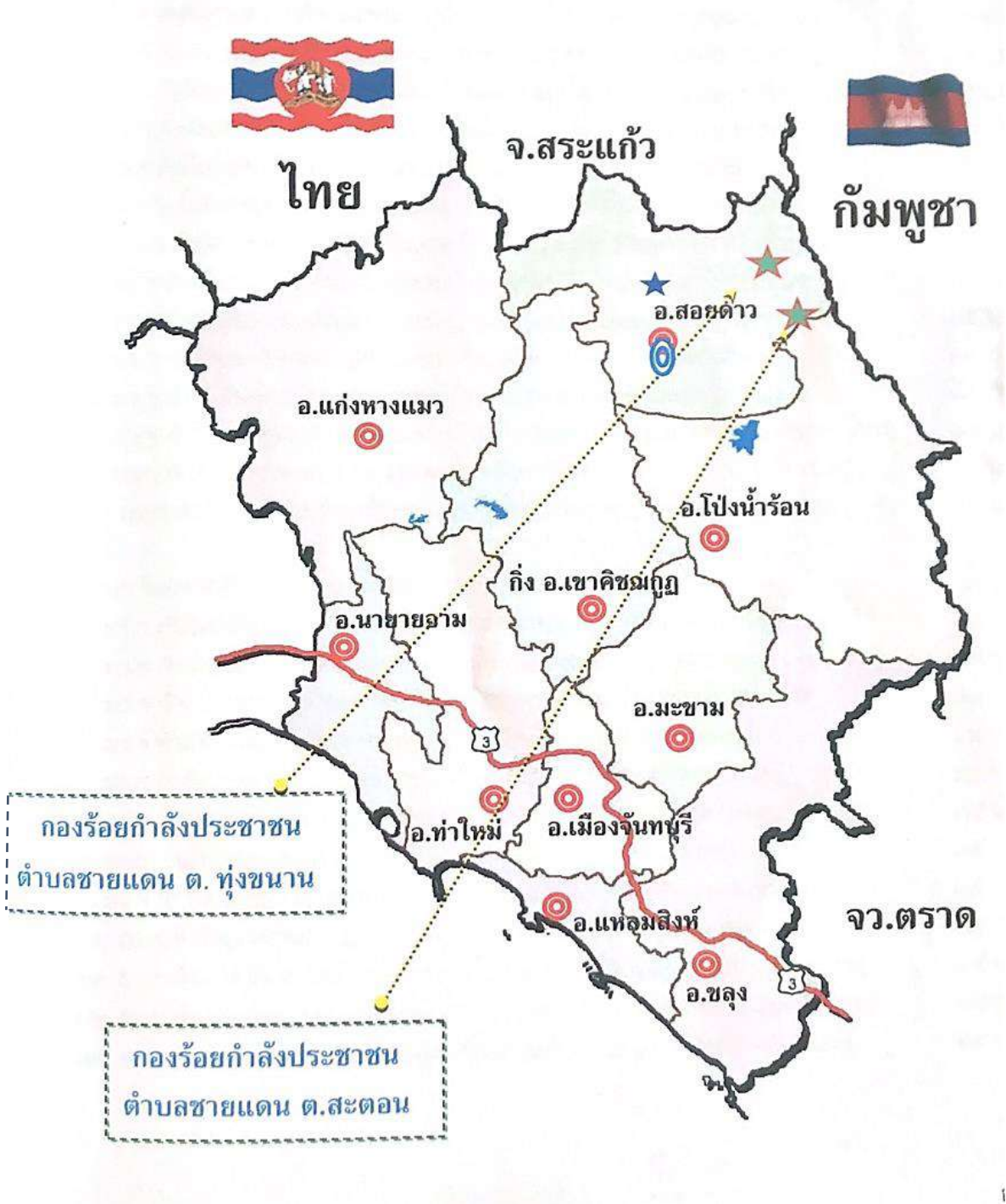
๑.๔ การจัดตั้งกองร้อยกำลังประชาชนตำบลชายแดน ของหน่วย ศปชด.กปช.จต.

ความเป็นมาในการจัดตั้งกองร้อยกำลังประชาชนตำบลชายแดน นั้น ศปชด.กปช.จต. ได้ดำเนินการจัดตั้งเพื่อให้เป็นไปตาม ยุทธศาสตร์การพัฒนาเพื่อเสริมความมั่นคงของชาติ (พ.ศ.๒๕๕๖ - ๒๕๖๐) ในยุทธศาสตร์การจัตระบบป้องกันเพื่อจัดระเบียบพื้นที่ชายแดน และเพื่อให้สอดคล้องกับแผนป้องกันประเทศและระบบการต่อสู้เบ็ดเสร็จ โดยอาศัยระเบียบกระทรวงมหาดไทย ว่าด้วยการช่วยเหลือเจ้าพนักงานของหน่วยกำลังคุ้มครองและรักษาความสงบเรียบร้อยภายในหมู่บ้าน พ.ศ.๒๕๕๑ มีนายอำเภอเป็นผู้บังคับกองพันและมีปลัดอำเภอประจำตำบลเป็นผู้บังคับกองร้อย แต่เนื่องจากในปี พ.ศ.๒๕๕๙ ภารกิจของ กปช.จต. และ ทร. ได้เปลี่ยนแปลงไป ทำให้ต้องมีการปรับปรุงโครงสร้างกองร้อยกำลังประชาชนตำบลชายแดนขึ้นใหม่ เพื่อให้สอดคล้องกับภารกิจและสามารถตอบสนองต่อภารกิจของ กปช.จต. และ ทร. ตามที่เป็นจริงได้ โดยเฉพาะการใช้กองร้อยกำลังประชาชนตำบลชายแดน เพื่อสนับสนุนงานเสริมความมั่นคงในปัจจุบัน

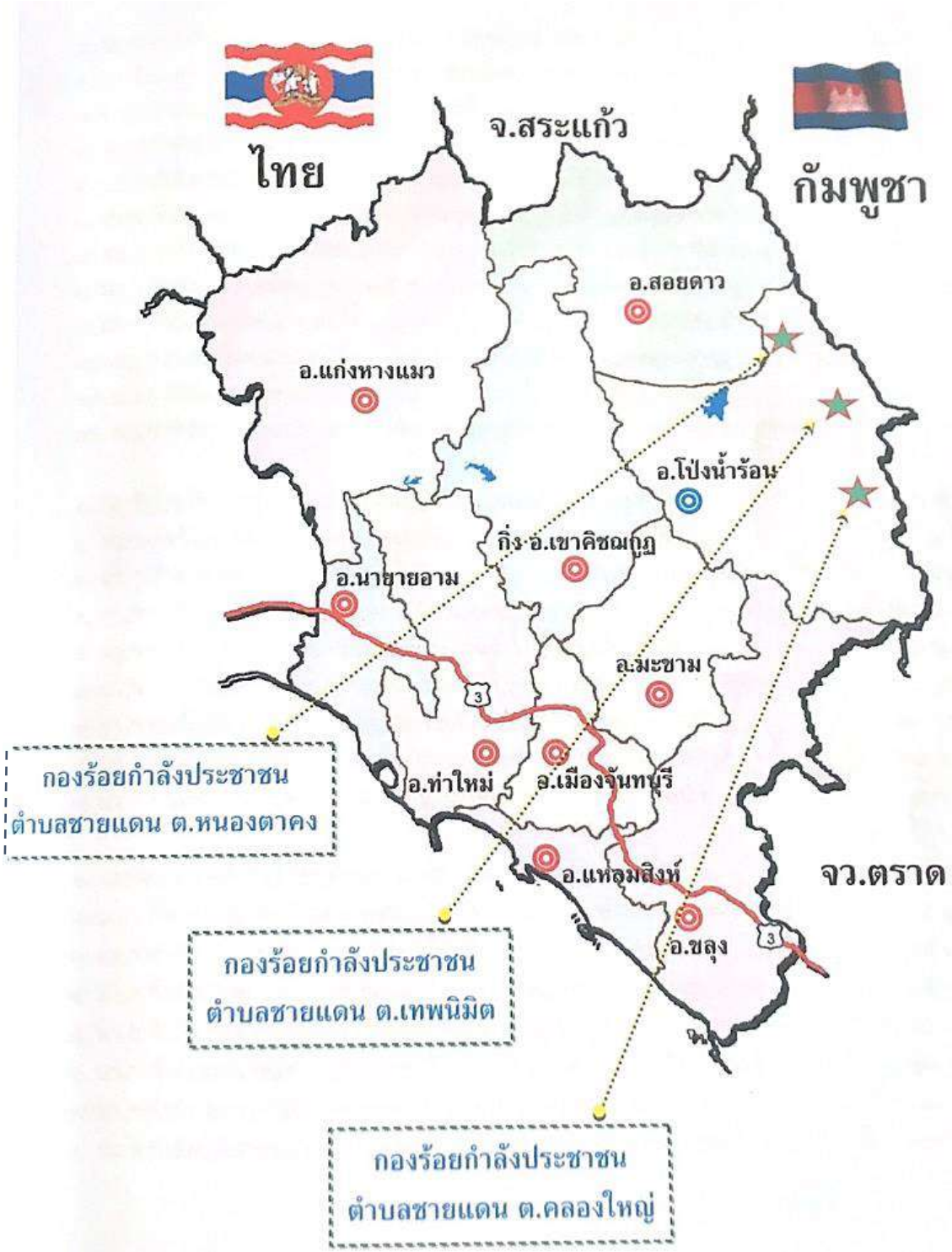
โครงสร้างการจัดกำลังประชาชนตำบลชายแดนในปัจจุบัน



กองพันกำลังประชาชนตำบลชายแดน
อำเภอสอยดาว จังหวัดจันทบุรี



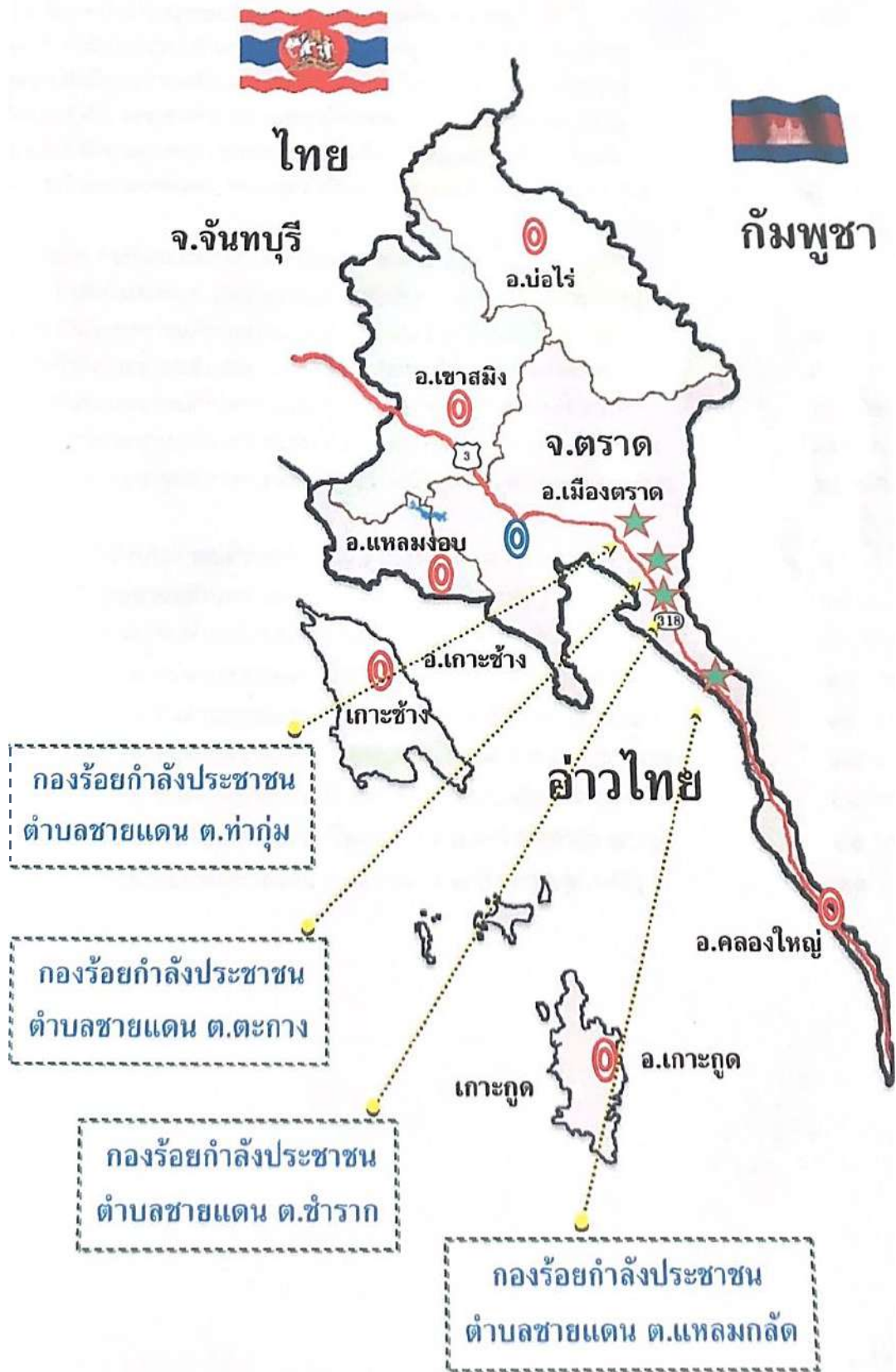
กองพันกำลังประชาชนตำบลชายแดน
อำเภอโป่งน้ำร้อน จังหวัดจันทบุรี



กองพันกำลังประชาชนตำบลชายแดน
อำเภอบ่อไร่ จังหวัดตราด



กองพันกำลังประชาชนตำบลชายแดน
อำเภอเมืองตราด จังหวัดตราด



กองพันกำลังประชาชนตำบลชายแดน
อำเภอคลองใหญ่ จังหวัดตราด



ภารกิจ กองร้อยกำลังประชาชนตำบลชายแดน เป็นหน่วยหนึ่งในระบบการต่อสู้เบ็ดเสร็จ

ภารกิจกองร้อยกำลังประชาชนเป็นหน่วยหนึ่งในระบบการต่อสู้เบ็ดเสร็จ ปฏิบัติงานในลักษณะการสนับสนุนการปฏิบัติของกำลังรบหลัก และ กำลังประจำถิ่น โดยแบ่งออกเป็น ภารกิจหลัก และภารกิจเสริม ดังนี้

ภารกิจหลัก

๑. ในยามสงคราม กำลังประชาชนในพื้นที่การรบจะสนับสนุนการปฏิบัติ ทางยุทธวิธีของกำลังหลักและกำลังประจำถิ่น ด้วยการแจ้งเตือน และ เป็นแกนนำของประชาชนในพื้นที่ เพื่อสนับสนุนการปฏิบัติและขัดขวาง การปฏิบัติของฝ่ายตรงข้าม
๒. จัดเวรยาม เพื่อดูแลรักษาความสงบเรียบร้อยและความปลอดภัยหมู่บ้าน จัดตั้งจุดตรวจจุดสกัดและการเฝ้าตรวจติดตามจุดล่อแหลมในบริเวณหมู่บ้าน เฝ้าระวังรักษาสถานที่สำคัญ ตรวจสอบบุคคลและยานพาหนะที่ผ่านเข้า-ออก หมู่บ้าน
๓. สนธิกำลังกับหน่วยงานต่างๆ ที่ปฏิบัติหน้าที่เกี่ยวกับการรักษาความสงบ เรียบร้อยพื้นที่จังหวัดบุรีรัมย์ - ตราด
๔. สนับสนุนข้อมูลข่าวสารของกลุ่มผู้ก่อความไม่สงบให้แก่ทางราชการ

ภารกิจเสริม

๑. ในยามปกติปฏิบัติภารกิจรักษาความสงบเรียบร้อยของหมู่บ้านจัดเวรยามป้องกันอาชญากรรม ติดตามและรายงานข่าวสารเกี่ยวกับ อาชญากรรม แหล่งอบายมุข และปฏิบัติหน้าที่ตามที่กำหนดไว้ในแผนรักษา ความมั่นคงและความสงบเรียบร้อยของอำเภอ
๒. เป็นแกนนำหรือผู้ช่วย กำนัน ผู้ใหญ่บ้าน สนับสนุนขับเคลื่อนการดำเนินงานโครงการตามนโยบายรัฐบาล
๓. ปฏิบัติการทางจิตวิทยาในการทำงานเชิงรุกในการเข้าถึงประชาชน ในตำบล/หมู่บ้าน
๔. ร่วมกิจกรรมต่างๆกับหน่วยงาน ส่วนราชการที่ดำเนินการในพื้นที่ ของตำบล/หมู่บ้าน

กองร้อยกำลังประชาชนตำบลชายแดน ในพื้นที่รับผิดชอบ ๕ อำเภอ จำนวน ๑๗ กองร้อย
สนับสนุนภารกิจ ของ กปช.จต. และ ทร. ได้ทั้งในสภาวะปกติ และในสภาวะสงคราม พ.ศ.๒๕๕๙

ในสภาวะปกติ

๑. พื้ทักษ์และรักษาสถาบันพระมหากษัตริย์ รวมทั้งสนับสนุน การจัดกิจกรรมเทิดพระเกียรติ และดำเนินงานตามโครงการพระราชดำริ โดย กองร้อยกำลังประชาชนตำบลชายแดนในพื้นที่ จว.จันทบุรี และจว.ตราด จะสนธิกำลัง จำนวน ๕ กองร้อยเพื่อจัดกิจกรรมสวนสนามกำลังประชาชน เทิดไท้องค์ราชินี เป็นประจำทุกปี

๒. กองร้อยกำลังประชาชนตำบลชายแดน มีการฝึกทบทวนเพื่อเตรียมความพร้อมทุกปี และจัดอัตรากำลังให้พร้อมในการปฏิบัติตามแผนป้องกันประเทศ แผนเผชิญเหตุฯ ของ กปช.จต. เพื่อให้มี ศักยภาพพร้อมรับ สถานการณ์และภัยคุกคามทุกรูปแบบที่อาจเกิดขึ้นในอนาคต

๓. เผยแพร่และประชาชนสัมพันธ์ให้ประชาชนมีความเข้าใจ และเชื่อมั่น ในการปฏิบัติงานตามภารกิจ ของ กปช.จต. และ ทร. รวมทั้งให้ความร่วมมือ และสนับสนุนการปฏิบัติงานของ กปช.จต. และ ทร. อย่างต่อเนื่อง

๔. จัดกำลังพลจากกองร้อยกำลังประชาชนตำบลชายแดน สนับสนุนงาน ป้องกันและบรรเทา สาธารณภัย ในการให้ความช่วยเหลือผู้ประสบภัย จากภัยพิบัติต่างๆ

ในสภาวะสงคราม

๑. สนับสนุนในสภาวะการรบ

- ห้วงเวลาก่อนสงคราม : สนับสนุนการปฏิบัติทางทหาร
- ห้วงเวลาใกล้สงคราม : เตรียมการปฏิบัติสงครามนอกแบบ และการพิทักษ์พื้นที่ส่วนหลัง
- ห้วงเวลาสงคราม : สนับสนุนการปฏิบัติของกำลังรบหลักและกำลัง ประจำถิ่น ป้องกัน การแทรกซึมของข้าศึกเข้ามา ในพื้นที่ เป็นกำลังขนาดเล็กที่ใช้รักษา ความปลอดภัยหมู่บ้าน

๒. สนับสนุนการรักษาความสงบเรียบร้อยและการเสริมสร้างความ ประองตองสมานฉันท์ของประชาชน ในชาติ และการปฏิรูปประเทศไปสู่ การเป็นประชาธิปไตยที่เข้มแข็งและยั่งยืน

- กองร้อยกำลังประชาชนตำบลชายแดนจะเป็นแกนนำป้องกันการปลุกกระดม การบ่อนทำลาย ชาติ รวมทั้งการจัดตั้งการข่าวภาคประชาชนในพื้นที่ เพื่อให้ข่าวสารและเบาะแสแก่ทางราชการ

- จัดกำลังพลดูแล และรักษาความปลอดภัยหมู่บ้านรวมทั้งสถานที่สำคัญ ต่างๆ

๓. ได้มีการจัดตั้งแหล่งข่าวภาคประชาชนขึ้นครอบคลุมในทุกพื้นที่ รับผิดชอบของ กปช.จต. ซึ่งสามารถ แจ้งข่าวสารด้านความมั่นคงทั้งทางบก และทางทะเล รวมทั้งข่าวสารอื่นๆ ที่เป็นประโยชน์ต่อการปฏิบัติภารกิจ ของ กปช.จต.และ ทร

๑.๕ แนวความคิดในการปฏิบัติ

๑) การดำเนินงาน โดยการพิจารณาใช้ กองร้อยกำลังประชาชนตำบลชายแดน สนับสนุนกระบวนการเสริมความมั่นคงตามแนวชายแดน จะมุ่งเน้น การจัดตั้งกลุ่มพลังมวลชนเพื่อสนับสนุนการปฏิบัติงานของส่วนราชการและหน่วยงานความมั่นคงในระดับพื้นที่ เพื่อปฏิบัติตามแผนป้องกันประเทศในรูปแบบของยุทธศาสตร์การต่อสู้เบ็ดเสร็จ โดยยึดแนวทางการมีส่วนร่วมของทุกภาคส่วนและให้ความสำคัญต่อผู้มีส่วนได้ส่วนเสีย โดยเฉพาะประชาชนในพื้นที่ชายแดนเป็นหลัก

๒) การบรรจุบุคลากรตามอัตรา/โครงสร้าง กองร้อยกำลังประชาชนตำบลชายแดน จะมุ่งเน้นการเข้ามามีส่วนร่วมของทุกภาคส่วนที่เกี่ยวข้อง ด้วยความเต็มใจเพื่อนำไปสู่การป้องกันและแก้ไขปัญหาความมั่นคงที่ปรากฏในพื้นที่ได้อย่างเป็นระบบ และตอบสนองความต้องการของประชาชน ที่อาศัยอยู่ในพื้นที่ตามแนวชายแดนได้อย่างเป็นรูปธรรม มุ่งเน้น การปฏิบัติในเชิงรุก ตามกระบวนการและกรอบแนวคิดของการบูรณาการและระดมความคิดเห็น จากทุกภาคส่วนอย่างมีระบบ

๓) สามารถจัดทำระบบฐานข้อมูลของประชากรและประเด็นภัยคุกคามด้านความมั่นคงในระดับพื้นที่เพื่อนำไปใช้ในการกำหนดแนวทางแก้ไขปัญหาความมั่นคงของส่วนราชการ และหน่วยงานความมั่นคงที่เกี่ยวข้องได้อย่างมีประสิทธิภาพ

๔) กองร้อยกำลังประชาชนตำบลชายแดน จะเป็นการพิจารณาบรรจุประชาชนจิตอาสาและบุคลากรภาครัฐ เพื่อใช้เป็นองค์กรภาคประชาชนที่ตอบสนองภารกิจในการรักษาและเสริมความมั่นคงในระดับพื้นที่ โดยการเตรียมความพร้อมขององค์กรภาคประชาชนในการสนับสนุนภาครัฐตามมิติความมั่นคงต่างๆ ในลักษณะการเปิดกว้างเพื่อการมีส่วนร่วมของทุกภาคส่วนในระดับพื้นที่

๒. จุดประสงค์และเป้าหมายของการดำเนินงาน

๒.๑ วัตถุประสงค์

๑) เพื่อจัดตั้งเป็นกลุ่มเครือข่ายพลังมวลชนด้านความมั่นคงในส่วนของกองบัญชาการป้องกันชายแดนจันทบุรีและตราด เพื่อสนับสนุนยุทธศาสตร์ต่อสู้เบ็ดเสร็จและแผนป้องกันชายแดนได้อย่างเป็นรูปธรรม และสามารถจัดตั้งเป็นกำลังภาคประชาชนที่นำมาสนับสนุนและทดแทน กำลังรบหลัก กำลังประจำถิ่น เมื่อปรากฏสถานการณ์สู้รบในระดับพื้นที่ มุ่งเน้นการพิทักษ์พื้นที่ส่วนหลังเป็นหลัก

๒) เพื่อเป็นเครือข่ายมวลชนและกำลังภาคประชาชน ในการพัฒนาศักยภาพของคนในชุมชนชายแดน ให้มีความรู้ในการนำศาสตร์พระราชามาเป็นแนวทางในการดำเนินชีวิตได้อย่างมีประสิทธิภาพ และเกิดผลสัมฤทธิ์ต่อชุมชนในพื้นที่ชายแดนส่งผลให้เกิดความมั่นคงในที่อยู่อาศัยและมีการยกระดับความเป็นอยู่ให้พออยู่พอกินและพึ่งตนเองได้ รวมทั้งสามารถสืบสานรักษาและต่อยอดขยายผลไปยังชุมชนอื่นได้อย่างเป็นรูปธรรม

๓) เพื่อบูรณาการทุกภาคส่วนที่เกี่ยวข้องกับการแก้ไขปัญหาความมั่นคงตามมิติที่มีความสอดคล้องกับการเสริมความมั่นคงได้อย่างเป็นระบบและเกิดประสิทธิภาพในการแก้ไขปัญหาทั้งในภาวะปกติและสถานการณ์วิกฤติได้อย่างเป็นรูปธรรม

๔) เพื่อเป็นเครือข่ายมวลชนและกำลังภาคประชาชน ในการจัดทำแผนรักษาความปลอดภัยหมู่บ้านของชุมชน/หมู่บ้านในพื้นที่ชายแดนได้อย่างเป็นรูปธรรม

๕) เพื่อเป็นเครือข่ายมวลชนและกำลังภาคประชาชน ในการปรับเปลี่ยนทัศนคติและพฤติกรรมของประชาชนและบุคลากรภาครัฐที่มีต่อหน่วยงานทหารและตำรวจในมุมมองที่ไม่เหมาะสมมาให้ความ

ร่วมมือและสนับสนุนการปฏิบัติงานขององค์กรอย่างเต็มที่ และเกิดผลสำเร็จต่อการปฏิบัติภารกิจขององค์กรที่เป็นรูปธรรม

๖) เพื่อเป็นเครือข่ายมวลชนและกำลังภาคประชาชนในการช่วยเหลือประชาชนที่ได้รับ ความเดือดร้อนจากเหตุสาธารณภัยรูปแบบต่างๆ ได้อย่างเหมาะสมกับประเด็นปัญหาที่ปรากฏในพื้นที่ โดยการมีส่วนร่วมของทุกภาคส่วนอย่างแท้จริง

๗) เพื่อเป็นเครือข่ายมวลชนและกำลังภาคประชาชน ในการเสริมสร้างความรักความสามัคคี ของคนในพื้นที่ชุมชนชายแดน ได้อย่างเหมาะสมกับบริบทพื้นที่โดยการมีส่วนร่วมของทุกภาคส่วน มุ่งเน้น การดำเนินการในเชิงรุก

๒.๒ เป้าหมายการดำเนินการ

ตัวชี้วัดเชิงปริมาณ

๑) จำนวนประชาชนจิตอาสาที่เข้าร่วมการฝึกอบรมโครงการกองร้อยกำลังประชาชนตำบล ชายแดน ที่กำหนดในหลักสูตรตามวงรอบปีงบประมาณ ร้อยละ ๑๐๐

๒) จำนวน/ครั้งในการตรวจตระเวนรักษาความสงบเรียบร้อยภายในหมู่บ้าน และการจัดตั้ง จุดตรวจ/จุดสกัด ในพื้นที่หมู่บ้าน/ชุมชนตามแนวชายแดน ร้อยละ ๘๐

๓) จำนวน/ครั้งในการเข้าร่วมกิจกรรมกับส่วนราชการและหน่วยงานความมั่นคงเพื่อแก้ไขปัญหาความมั่นคงในระดับพื้นที่ ตามที่ได้รับการประสานและร้องขอ ร้อยละ ๘๐

๔) จำนวน/ครั้งในการเข้าร่วมกิจกรรมกับทุกภาคส่วนเพื่อแสดงออกถึงความจงรักภักดี และอำรงไว้ซึ่งสถาบันพระมหากษัตริย์ ตามความเหมาะสมและโอกาส ร้อยละ ๙๐

ตัวชี้วัดเชิงคุณภาพ

๑) สามารถจัดตั้งองค์กรภาคประชาชนเพื่อสนับสนุนการปฏิบัติงานเพื่อป้องกัน และแก้ไขปัญหา ด้านความมั่นคง ได้ตามโครงสร้างและนำไปใช้ปฏิบัติงานร่วมกับส่วนราชการและหน่วยงานความมั่นคง ได้อย่างมีระบบ

๒) สามารถบูรณาการทุกภาคส่วนเพื่อแก้ไขปัญหาความมั่นคงที่ปรากฏในพื้นที่ชายแดน ได้อย่างมีประสิทธิภาพ และตอบสนองความต้องการของประชาชน อย่างแท้จริง

๓) คนและชุมชนในพื้นที่ชายแดนมีการพัฒนาศักยภาพในการดูแลชุมชนได้อย่างมีระบบ และเกิดผลสัมฤทธิ์ในการเสริมความมั่นคงได้อย่างเป็นรูปธรรม

๔) ประชาชนในพื้นที่ตามแนวชายแดนในพื้นที่รับผิดชอบ ของ กองบัญชาการป้องกัน ชายแดนจันทบุรีและตราด มีความตระหนักรู้และให้ความสำคัญต่อสถาบันพระมหากษัตริย์ รวมทั้งพร้อมให้ ความร่วมมือในการแสดงออกซึ่งความจงรักภักดีด้วยความเต็มใจทุกโอกาส

๓. ลำดับขั้นตอนการดำเนินงานกิจกรรมพัฒนา

(Flow Chart) แผนภูมิของวิธีหรือแนวทางการปฏิบัติที่เป็นเลิศ



วิธีการดำเนินการ

๑) **ขั้นตอนที่ ๑** ประสานส่วนราชการของหน่วยงานในสังกัดกระทรวงมหาดไทย ที่เกี่ยวข้องกับการจัดตั้งกองร้อยกำลังประชาชนตำบลชายแดนตามแนวทางที่กำหนดเพื่อทำความเข้าใจและแลกเปลี่ยนข้อคิดเห็นในการดำเนินโครงการฝึกอบรมกำลังประชาชนตำบลชายแดน เพื่อใช้เป็นองค์ประกอบประชาชนสนับสนุนการปฏิบัติงานของหน่วยงานภาครัฐและหน่วยงานความมั่นคง พร้อมทั้งร่วมพิจารณากำหนดหลักสูตรอบรมที่มีความเหมาะสมกับภัยคุกคามที่ปรากฏในบริบทของพื้นที่เพื่อนำไปสู่การจัดระเบียบพื้นที่ชายแดนได้ตามวัตถุประสงค์ที่กำหนด

๒) **ขั้นตอนที่ ๒** ประสานผู้นำชุมชนและผู้บริหารองค์กรปกครองส่วนท้องถิ่นในระดับ พื้นที่เพื่อร่วมพิจารณาและคัดเลือกประชาชนและบุคลากรขององค์กรที่อยู่ในความรับผิดชอบ อาทิเช่น ชุดรักษาความปลอดภัยหมู่บ้าน (ชรบ.) อาสาสมัครป้องกันภัยพลเรือน (อปพร.) รวมทั้งประชาชนจิตอาสาที่มีความสมัครใจเข้าร่วมโครงการจัดระเบียบพื้นที่ชายแดน ฝึกอบรมกำลังประชาชนตำบลชายแดน ตามจำนวนที่ได้กำหนดในหลักสูตรตามวงรอบประจำปีงบประมาณ มุ่งเน้น การบูรณาการแผนงานของส่วนราชการและ นำไปใช้ประโยชน์ตามความต้องการของประชาชนได้อย่างแท้จริง พร้อมทั้งดำเนินการจัดทำฐานข้อมูลพื้นฐาน ของชุมชนและข้อมูลเกี่ยวกับประเด็นภัยคุกคามความมั่นคงที่ปรากฏในพื้นที่ตามแนวชายแดนเพื่อใช้เป็นข้อมูล ประกอบในการจัดทำแผนงาน/โครงการ ของส่วนราชการและหน่วยงานความมั่นคงที่ปฏิบัติงานในระดับพื้นที่

๓) **ขั้นตอนที่ ๓** ดำเนินโครงการจัดระเบียบพื้นที่ชายแดน ฝึกอบรมกำลังประชาชนตำบลชายแดนตามแนวทางที่กำหนดในหลักสูตร มุ่งเน้น การเสริมสร้างองค์ความรู้และทักษะในการเฝ้าระวังและ ป้องกันภัยคุกคามที่ปรากฏในระดับพื้นที่ เพื่อนำไปใช้ประโยชน์ต่อการรักษาความมั่นคงในชุมชน/หมู่บ้านตามแนวชายแดน รวมทั้งสร้างความเข้าใจในการพิจารณาบรรจุผู้ที่ผ่านการฝึกอบรมและบทบาทหน้าที่ตามภารกิจที่กำหนดในโครงสร้าง/อัตราของกองร้อยกำลังประชาชนตำบลชายแดน ในส่วนของตำบลและอำเภอชายแดน

๔) **ขั้นตอนที่ ๔** บูรณาการส่วนราชการและหน่วยงานความมั่นคงที่ปฏิบัติงานในระดับ พื้นที่อำเภอ (จังหวัด) เพื่อระดมความคิดเห็นและร่วมกันพิจารณาเห็นชอบแนวทางในการบรรจุบุคลากรของ ทุกภาคส่วนที่เกี่ยวข้องตามอัตราในโครงสร้างกองร้อยกำลังประชาชนตำบลชายแดน ในระดับอำเภอและตำบล ทั้งนี้เพื่อให้เกิดผลสัมฤทธิ์ต่อการนำไปใช้ประโยชน์ต่อการรักษาความมั่นคงและสนับสนุนงานเสริมความมั่นคงในระดับพื้นที่ได้อย่างเป็นรูปธรรม

๕) **ขั้นตอนที่ ๕** ดำเนินการประชุมส่วนราชการและหน่วยงานความมั่นคงที่เกี่ยวข้องกับการปฏิบัติงานด้านการรักษาความมั่นคงในพื้นที่ เพื่อร่วมกันพิจารณาแนวทางการใช้กองร้อยกำลังประชาชน ตำบลชายแดนเพื่อสนับสนุนการปฏิบัติงานด้านความมั่นคงในมิติต่าง ๆ ทั้งในภาวะปกติและสถานการณ์วิกฤติ มุ่งเน้น การมีส่วนร่วมของทุกภาคส่วนในลักษณะ ร่วมคิด ร่วมทำ ร่วมสร้าง

๔. ผลการดำเนินการ

๑) การจัดตั้ง กองร้อยกำลังประชาชนตำบลชายแดน ในระดับพื้นที่ตามยุทธศาสตร์การพัฒนา เพื่อเสริมความมั่นคงของชาติ (พ.ศ.๒๕๕๖ - ๒๕๖๐) และแผนการพัฒนาเพื่อเสริมความมั่นคงของชาติ (พ.ศ.๒๕๖๑ - ๒๕๖๔) นั้น เป็นไปตามประเด็นยุทธศาสตร์ที่ ๓ : การพัฒนาและป้องกันเพื่อจัดระเบียบพื้นที่ชายแดน ซึ่งได้กำหนดกลยุทธ์ที่มีความเกี่ยวข้องกับการรวมพลังและสร้างเครือข่ายมวลชนสนับสนุนการปฏิบัติงานทางทหารในมิติเสริมความมั่นคงทั้งในภาวะปกติและภาวะสงคราม แต่เนื่องจากยังไม่ปรากฏสถานการณ์สงคราม ดังนั้น การพิจารณาใช้กำลังภาคประชาชนดังกล่าว จึงมุ่งเน้นการสนับสนุนภารกิจขององค์กรภาครัฐเป็นหลัก ทั้งนี้ขึ้นอยู่กับรูปแบบกิจกรรมตามที่ได้รับการประสานหรือมอบหมายโดยหัวหน้าส่วนราชการที่รับผิดชอบโดยตรงในหัวที่ผ่านมาตั้งแต่เริ่มมีการจัดตั้งกองร้อยกำลังประชาชนตำบลชายแดน ประมาณปี พ.ศ.๒๕๕๑ จนถึงปัจจุบัน ได้มีการกำหนดแนวทางในการเข้าร่วมกิจกรรมของส่วนราชการต่างๆ ในระดับพื้นที่ปฏิบัติการที่มีการจัดตั้งกองร้อยกำลังประชาชนตำบลชายแดนครอบคลุมพื้นที่ ๒ จังหวัด ๕ อำเภอ ๑๗ ตำบล เพื่อเสริมงานความมั่นคงในมิติต่างๆ ดังนี้

๑.๑) **มิติต้านความมั่นคง** จะมุ่งเน้นการดำเนินงานในลักษณะการรักษาความสงบเรียบร้อยภายในชุมชนโดยการมีส่วนร่วมของส่วนราชการและหน่วยงานความมั่นคงที่เกี่ยวข้องประกอบด้วยชุดรักษาความปลอดภัยหมู่บ้าน ผู้นำชุมชน (กำนัน ผู้ใหญ่บ้าน ผู้ช่วยผู้ใหญ่บ้าน) ผู้บริหารองค์กรปกครองส่วนท้องถิ่น อาสาสมัครป้องกันภัยฝ่ายพลเรือน เจ้าหน้าที่ทหาร และเจ้าหน้าที่ตำรวจ ซึ่งได้รับการพิจารณาแต่งตั้งไว้ในอัตราตามโครงสร้างกองร้อยกำลังประชาชนตำบลชายแดน โดยมีกรอบงานที่ดำเนินการ คือการตรวจตระเวนรักษาความสงบเรียบร้อยภายในชุมชน การอยู่เวรยามรักษาความสงบเรียบร้อยและรักษาความปลอดภัยหมู่บ้าน การเฝ้าระวังรักษาสถานที่สำคัญของทางราชการการร่วมในการจัดตั้งจุดตรวจ/จุดสกัด การร่วมตรวจสอบบุคคลและยานพาหนะในการเข้า-ออก หมู่บ้าน/ชุมชน การเฝ้าติดตามข้อมูลข่าวสารและพฤติกรรมของบุคคลและกลุ่มบุคคลที่อาจส่งผลกระทบต่อความสงบเรียบร้อยของหมู่บ้าน/ชุมชน การรายงานเหตุการณ์การกระทำความผิดทางอาญาและ/หรือการก่อความไม่สงบเรียบร้อยภายในหมู่บ้าน/ชุมชนให้ผู้บังคับบัญชาตามสายงาน ช่วยเหลือพนักงานฝ่ายปกครองหรือเจ้าหน้าที่ตำรวจหรือเจ้าพนักงานอื่น เพื่อป้องกันและปราบปรามจับกุมผู้กระทำความผิดซึ่งหน้าตามประมวลกฎหมายพิจารณาความอาญา ช่วยเหลือในการป้องกันและบรรเทาสาธารณภัยตามการร้องขอและประสานจากส่วนราชการท้องถิ่น (เป็นไปตามระเบียบกระทรวงมหาดไทยว่าด้วยการช่วยเหลือเจ้าพนักงานของกำลังคุ้มครองและรักษาความสงบเรียบร้อยภายในหมู่บ้าน พ.ศ.๒๕๕๑ และแก้ไขเพิ่มเติม ฉบับที่ ๒ พ.ศ.๒๕๕๔)

๑.๒) **มิติต้านการช่วยเหลือและบรรเทาสาธารณภัย** จะดำเนินการโดยองค์กรปกครองส่วนท้องถิ่นในระดับพื้นที่ โดยใช้แนวทางการปฏิบัติตามพระราชบัญญัติป้องกันและบรรเทาสาธารณภัย พ.ศ.๒๕๕๐ มาตรา ๔๑ และระเบียบกระทรวงมหาดไทยว่าด้วยกิจการอาสาสมัครป้องกันภัยฝ่ายพลเรือน พ.ศ.๒๕๕๓ ทั้งนี้ โดยมีนายเทศมนตรี หรือนายกองการบริหารส่วนตำบล ในระดับพื้นที่ซึ่งได้รับการบรรจุในอัตราโครงสร้าง กองร้อยกำลังประชาชนตำบลชายแดนในตำแหน่งรองผู้บังคับกองร้อย ซึ่งจะมีบทบาท

และอำนาจหน้าที่ในการบริหารบุคลากรและอาสาสมัครป้องกันภัยฝ่ายพลเรือน ในการสนับสนุนส่วนราชการ เพื่อให้การช่วยเหลือและบรรเทาสาธารณภัยที่ปรากฏในพื้นที่ได้มีรูปธรรมและเกิดเอกภาพในการบังคับบัญชา ส่งผลทำให้สามารถบรรเทาความเดือดร้อนของประชาชนในพื้นที่ได้อย่างมีประสิทธิภาพ และเสริมสร้างความเชื่อมั่นระหว่างส่วนราชการและกลุ่มเครือข่ายมวลชนความมั่นคงอย่างมีระบบและสามารถพัฒนาไปสู่การดำเนินงานเพื่อเสริมความมั่นคงในพื้นที่ได้อย่างแท้จริง ตามลำดับ

๑.๓) มติในการส่งเสริมภาพลักษณ์องค์กร กองร้อยกำลังประชาชนตำบลชายแดน เป็นองค์กรภาคประชาชนที่ใช้เพื่อสนับสนุนการปฏิบัติงานของส่วนราชการและหน่วยงานความมั่นคงการแก้ไข ปัญหาความมั่นคงและช่วยเหลือบรรเทาสาธารณภัยที่ปรากฏพื้นที่ ซึ่งเป็นงานในเชิงมิติความมั่นคง แต่วัตถุประสงค์ของการจัดตั้งกองร้อยกำลังประชาชน อีกประการหนึ่ง คือการธำรงไว้ซึ่ง สถาบันชาติ ศาสนา พระมหากษัตริย์ โดยการแสดงออกในรูปแบบต่างๆ ทั้งนี้ขึ้นอยู่กับกิจกรรมและนโยบายของส่วนราชการที่มีความเกี่ยวข้องเป็นหลัก ในห้วงที่ผ่านมาได้มีการจัดกิจกรรมในลักษณะบูรณาการร่วมของทุกภาคส่วน เพื่อแสดงออกถึงความจงรักภักดีและสร้างเสริมความตระหนักรู้เกี่ยวกับความสำคัญของสถาบัน พระมหากษัตริย์ในรูปแบบต่างๆ ได้แก่ กิจกรรมการรวมพลังกองร้อยกำลังประชาชนตำบลชายแดนเทิดไท้ องค์กรราชัน กิจกรรมจิตอาสาทำความดีด้วยหัวใจ รวมทั้งกิจกรรมที่มีความสำคัญทางศาสนาตามที่ได้มีการ ประสานให้เข้าร่วมกิจกรรมผ่านทางส่วนราชการที่กำกับควบคุมกองร้อยกำลังประชาชนตำบลชายแดน ตามลำดับ ผลสัมฤทธิ์จากการดำเนินกิจกรรมตามระบุข้างต้น ส่งผลให้เกิดปฏิสัมพันธ์ระหว่างส่วนราชการ และภาคประชาชนที่ได้รับการจัดตั้งเป็นเครือข่ายมวลชนความมั่นคงในระดับพื้นที่ในลักษณะบูรณาการ ตามแนวทางที่สอดคล้องกับกรอบแนวคิดที่กำหนด คือ **ร่วมคิด ร่วมทำ ร่วมสร้าง**

๒) แนวทางการใช้กองร้อยกำลังประชาชนตำบลชายแดน ในพื้นที่รับผิดชอบ ๕ อำเภอ จำนวน ๑๗ กองร้อย เพื่อสนับสนุนกระบวนการเสริมความมั่นคงตามแนวชายแดน ทั้งในสภาวะปกติ และในสภาวะ สงคราม

๒.๑) ในภาวะปกติ : บูรณาการร่วมกับส่วนราชการและหน่วยงานความมั่นคงในพื้นที่ เพื่อรักษาความสงบเรียบร้อยภายในพื้นที่ชุมชนชายแดนในรูปแบบต่างๆ อาทิเช่น การตรวจตระเวนรักษาความ สงบเรียบร้อยของหมู่บ้าน เข้าร่วมจัดตั้งจุดตรวจ/จุดสกัดเพื่อป้องกันอาชญากรรมและปัญหาความมั่นคง รวมทั้งเป็นแกนนำในการแจ้งข่าวสารด้านความมั่นคงให้ส่วนราชการและหน่วยงานความมั่นคง เพื่อนำไปสู่ การแก้ไขปัญหาที่ปรากฏในพื้นที่ได้อย่างเป็นรูปธรรม นอกจากนี้ จะพิจารณาใช้สนับสนุนเพื่อให้การช่วยเหลือ ในการบรรเทา สาธารณภัยในรูปแบบต่างๆ ทั้งนี้ต้องเป็นไปตามข้อสั่งการและข้อกฎหมายที่ได้กำหนดบทบาท หน้าที่เฉพาะไว้ เท่านั้น พร้อมทั้งเข้าร่วมกิจกรรมเพื่อแสดงออกถึงความจงรักภักดีและธำรงไว้ซึ่งสถาบัน พระมหากษัตริย์โดยต่อเนื่อง

๒.๒) ในภาวะไม่ปกติ : เมื่อปรากฏสถานการณ์ที่ส่งผลกระทบต่อความมั่นคงของประเทศ และยกระดับเป็นสงครามตามระดับความรุนแรงขึ้นในพื้นที่ตามแนวชายแดน และมีการประกาศพื้นที่สู้รบ

กองร้อยกำลังประชาชนตำบลชายแดน จะดำเนินการในลักษณะให้การสนับสนุนการปฏิบัติทางยุทธวิธีของกำลังรบหลักและกำลังประจำถิ่น ในรูปแบบการแจ้งเตือนและบูรณาการกับหน่วยงานความมั่นคงเผ่าละวังเพื่อพิทักษ์พื้นที่ส่วนหลังตามแผนการอพยพที่กำหนด

๕. ประโยชน์ที่ได้รับจากการดำเนินงาน

๑) กองบัญชาการป้องกันชายแดนจันทบุรีและตราด มีกำลังภาคประชาชนสนับสนุนการปฏิบัติงานด้านความมั่นคงในระดับพื้นที่ตามแนวชายแดน ทั้งในภาวะปกติและสถานการณ์วิกฤติ ได้อย่างมีประสิทธิภาพ

๒) กองบัญชาการป้องกันชายแดนจันทบุรีและตราด สามารถดำเนินการจัดระเบียบพื้นที่ชายแดนตามแนวทางที่ ขต.ทหาร บก.ทท. กำหนด และ ประเด็นยุทธศาสตร์ที่ ๓ : ยุทธศาสตร์การพัฒนาและป้องกันเพื่อจัดระเบียบพื้นที่ชายแดน พื้นที่ชายฝั่งทะเลเกาะแก่ง และชุมชนพื้นที่สูง ตามที่กำหนดไว้ในแผนการพัฒนาพื้นที่เพื่อเสริมความมั่นคงของชาติ พ.ศ.๒๕๖๑-๒๕๖๔ มุ่งเน้น การดำเนินงานตามกลยุทธ์เฉพาะในส่วนของพื้นที่ชายแดน ได้อย่างมีระบบ

๓) กรมกิจการชายแดนทหาร กองบัญชาการกองทัพไทย (ขต.ทหาร บก.ทท.) สามารถจัดระบบประชากรและฝึกกำลังเครือข่ายพลังประชาชนด้านความมั่นคงที่สามารถพัฒนาไปสู่การป้องกันตนเองในระดับชุมชนตามแนวชายแดนได้อย่างเป็นระบบและบรรลุวัตถุประสงค์ตามที่กำหนดในแผนการพัฒนาพื้นที่เพื่อเสริมความมั่นคงของชาติ พ.ศ.๒๕๖๑-๒๕๖๔ ได้อย่างเป็นรูปธรรม

๔) ศูนย์จัดระบบป้องกันเพื่อจัดระเบียบพื้นที่ชายแดน กองบัญชาการป้องกันชายแดนจันทบุรีและตราด (ศปขต.กปข.จต.) สามารถจัดตั้งกำลังภาคประชาชนเพื่อใช้สนับสนุนการปฏิบัติงานส่วนราชการและหน่วยงานความมั่นคง ตามมิติรักษาความมั่นคงและเสริมงานความมั่นคงต่างๆ ได้อย่างมีระบบ รวมทั้งสามารถตอบสนองภารกิจและกระบวนการหลักของ กองบัญชาการป้องกันชายแดนจันทบุรีและตราด ได้อย่างมีประสิทธิภาพ

๕) กองทัพเรือ ได้รับความเชื่อมั่นและศรัทธาจากส่วนราชการและประชาชนในพื้นที่รับผิดชอบของกองบัญชาการป้องกันชายแดนจันทบุรีและตราด ส่งผลดีต่อการประสานงานและบูรณาการทุกภาคส่วนในการร่วมแก้ไขปัญหาความมั่นคงในมิติต่างๆ ที่ปรากฏในพื้นที่ตามแนวชายแดนที่รับผิดชอบได้อย่างเป็นรูปธรรม

๖) ส่วนราชการและประชาชนในพื้นที่ มีความเข้าใจในบทบาทหน้าที่ของ กองบัญชาการป้องกันชายแดนจันทบุรีและตราด รวมทั้ง ศูนย์จัดระบบป้องกันเพื่อจัดระเบียบพื้นที่ชายแดน และพร้อมให้ความร่วมมือในการเข้าร่วมกิจกรรมตามแผนงาน/โครงการ พร้อมทั้ง ร่วมปฏิบัติงานเพื่อป้องกันและแก้ไขปัญหาความมั่นคงที่ปรากฏในระดับพื้นที่ได้อย่างต่อเนื่อง ส่งผลให้เกิดความสงบเรียบร้อยภายในชุมชนชายแดนรวมทั้งเกิดความมั่นคงปลอดภัยของคนในพื้นที่ชายแดน ได้อย่างแท้จริง

๖. ปัจจัยแห่งความสำเร็จ

การจัดตั้งกองร้อยกำลังประชาชนตำบลชายแดนเพื่อสนับสนุนการปฏิบัติงานด้านความมั่นคงของส่วนราชการและหน่วยงานความมั่นคงในพื้นที่ชายแดน ที่อยู่ในความรับผิดชอบของ กองบัญชาการป้องกันชายแดนจันทบุรีและตราด หากพิจารณากรอบงานอาจจะไม่สามารถระบุความชัดเจนได้อย่างเป็นรูปธรรม

ทั้งนี้ เนื่องจากยังไม่มีกฎหมาย ที่รับรองจากส่วนราชการที่รับผิดชอบ แต่สิ่งที่ปรากฏคือ การบูรณาการองค์กร ที่นำไปสู่การดำเนินกิจกรรมของกลุ่มเครือข่ายมวลชนความมั่นคง ที่เรียกว่า กำลังประชาชนตำบลชายแดน สามารถสนับสนุนหรือเสริมงานความมั่นคงได้เหมาะสมกับบริบทพื้นที่เป้าหมาย โดยกำลังประชาชนตำบลชายแดน ตามที่ได้ระบุข้างต้น นั้น จะประกอบด้วยมวลชนในรูปแบบอาสาสมัครที่มีหน่วยงานรับผิดชอบโดยตรง ได้แก่ ชุตริศึกษาความปลอดภัยหมู่บ้าน (ชรบ) ซึ่งเป็นกลุ่มมวลชนในสังกัด กระทรวงมหาดไทยที่มีกรมการปกครองควบคุมกำกับดูแล อาสาสมัครป้องกันภัยฝ่ายพลเรือนซึ่งเป็นมวลชนในสังกัด กระทรวงมหาดไทย ที่มีกรมส่งเสริมการปกครอง ควบคุมกำกับดูแล นอกจากนี้ยังมีมวลชนจิตอาสาภาคประชาชนที่มีความสมัครใจเข้าร่วมปฏิบัติกับส่วนราชการในระดับพื้นที่ ซึ่งมี ผู้นำท้องที่ ดำเนินการในลักษณะประสานงาน เป็นหลัก นอกจากนี้ ผลสำเร็จของการมีส่วนร่วมในการดำเนินกิจกรรมเพื่อเสริมความมั่นคงตามมิติต่างๆของภาคประชาชน ดังกล่าว นั้น ส่งผลทำให้เกิดความสามัคคีของคนในชุมชนพื้นที่ชายแดน ที่สามารถนำไปเป็นตัวอย่างหรือเป็นต้นแบบของการสร้างความมั่นคงของหมู่บ้านตำบลชายแดนและขยายผลไปสู่หมู่บ้านของตำบลถัดจากตำบลชายแดน และตำบลตอนในของอำเภอชายแดน ตามลำดับ ทั้งนี้ ต้องได้รับความร่วมมือและมีการสนับสนุนจากทุกภาคส่วนอย่างชัดเจนและเกิดผลสัมฤทธิ์ที่เป็นรูปธรรมอย่างแท้จริง

๗. บทเรียนที่ได้รับ (Lesson Learned)

๑) การจัดตั้งกลุ่มพลังมวลชนความมั่นคงในระดับพื้นที่ บางกลุ่มมีกฎหมายรองรับ บางกลุ่ม มีการจัดตั้งโดยที่ยังไม่มีกฎหมายรองรับ อาทิเช่น กองร้อยกำลังประชาชนตำบลชายแดน ดังนั้น การศึกษา กฎหมาย เพื่อนำมาประกอบใช้ในการจัดตั้งกองร้อยกำลังประชาชนตำบลชายแดน จึงมีความสำคัญเป็นอย่างยิ่ง และต้องสร้างความเข้าใจในการพิจารณาใช้กำลังประชาชนที่ครอบคลุมทุกกลุ่มให้เกิดประโยชน์ต่อการ ดำเนินงานตามแผนการพัฒนาพื้นที่เพื่อเสริมความมั่นคงของชาติ พ.ศ.๒๕๖๑-๒๕๖๔ ได้อย่างมีระบบ

๒) หน่วยงานทหารได้รับทราบกฎเกณฑ์ เรียนรู้การใช้กำลังประชาชนตามยุทธศาสตร์การต่อสู้ เบ็ดเสร็จ เพื่อจัดการกับภัยคุกคามในรูปแบบต่างๆ ได้

๓) การต่อสู้กับภัยคุกคามรูปแบบใหม่นั้นเป็นเรื่องยาก เพราะมีหลายรูปแบบและมีการเปลี่ยนแปลงอย่างรวดเร็วซึ่งการใช้หน่วยงานความมั่นคงแบบเดิม ๆ (ทหาร/ตำรวจ) ไม่เพียงพอต่อการจัดการภัยรูปแบบใหม่ได้ จึงมีการบูรณาการร่วมกันของหน่วยงานอื่นๆ

๔) แผนการพัฒนาพื้นที่เพื่อเสริมความมั่นคงของชาติ เป็นแผนที่นำมาจัดการในด้านของ คน ชุมชน พื้นที่ เพื่อให้เกิดระบบการพัฒนาและระบบการป้องกันภัยคุกคามในรูปแบบต่างๆ

๕) การที่ ทร. และ กปช.จต. ได้จัดตั้งกองร้อยกำลังประชาชนตำบลชายแดน ตั้งแต่ปี ๒๕๕๑ จนถึงปัจจุบัน ทำให้สามารถผนึกกำลังประชาชนในการจัดการกับภัยคุกคามรูปแบบต่างๆ มีกำลังเพียงพอมีส่วนร่วมในการบูรณาการเพื่อผลสำเร็จตามภารกิจที่ต้องการได้

๖) การเตรียมการและดำเนินการตั้งแต่ในภาวะปกติ ทำให้สามารถป้องกันและแก้ไขปัญหาที่จะเกิดขึ้นในอนาคตได้ทัน่วงที

๗) ประชาชนที่เคยเป็น พลทหาร อส.ทพ.นย. และข้าราชการ ทร. สามารถเป็นแกนหลักในการจัดตั้งกองร้อยกำลังประชาชนตำบลชายแดน และสามารถเป็นกำลังหลักในการปฏิบัติงานได้อย่างดี

๘) การปลูกฝังและเผยแพร่ให้ประชาชนในพื้นที่ชายแดนรู้ว่าภัยคุกคามในพื้นที่ เป็นความรับผิดชอบของประชาชนทุกคน นำมาซึ่งความสำเร็จของภารกิจ พื้นที่ที่มีความปลอดภัย ประชาชนมีความสามัคคีปรองดอง สนับสนุนงานต่างๆ ของทหารและหน่วยราชการอื่นๆ ได้

๙) การเตรียมความพร้อมของกำลังประชาชนที่ครอบคลุมทุกกลุ่มองค์กร เพื่อตอบสนองการสนับสนุนส่วนราชการและหน่วยงานความมั่นคงทั้งภาวะปกติและสถานการณ์วิกฤติยังดำเนินการไม่เป็นรูปธรรม

๑๐) การเผยแพร่และประชาสัมพันธ์เพื่อให้ประชาชนในพื้นที่เป้าหมายรับทราบถึงภัยคุกคามความมั่นคงที่ส่งผลกระทบต่อชุมชนชายแดน ยังขาดความต่อเนื่องและเกิดการตระหนักรู้ อย่างแท้จริง

๑๑) ความสัมพันธ์ระหว่างเจ้าหน้าที่ปฏิบัติงาน ของ ศูนย์จัดระบบป้องกันเพื่อจัดระเบียบพื้นที่ชายแดน กับบุคลากรภาครัฐและประชาชนในระดับพื้นที่ (จังหวัด/อำเภอ) มีความกระชับแน่นแฟ้นทำให้เกิดความเชื่อมั่นศรัทธาต่อบุคคลและองค์กร ส่งผลต่อความสำเร็จของงานตามภารกิจได้อย่างมีประสิทธิภาพ

๘. การเผยแพร่/การได้ยอมรับ/รางวัลที่ได้รับ

๑) การเผยแพร่

(๑) แลกเปลี่ยนองค์ความรู้ภายในหน่วยงาน

- จัดการประชุมแลกเปลี่ยนความรู้ระหว่างผู้บังคับบัญชาและผู้ปฏิบัติงานเป็นประจำทุกเดือน
- บรรยายการปฏิบัติงานให้กับผู้มาปฏิบัติหน้าที่ใหม่เป็นประจำทุกปี (เดือน มี.ค. และ ก.ย.)
- จัดให้มีการสนทนาแลกเปลี่ยนความรู้ ทักษะคติในการปฏิบัติงานเป็นประจำทั้งแบบ

เป็นทางการ และไม่เป็นทางการ

- จัดทำคู่มือการปฏิบัติงานเป็นรูปเล่ม เอกสาร ไฟล์ ภาพ วิดีโอ

(๒) Website และ Facebook ของหน่วย

(๓) การให้ข่าว/สัมภาษณ์ของผู้แทนส่วนราชการในพื้นที่

(๔) ข่าวสารการปฏิบัติงานของหน่วยผ่าน สถานีโทรทัศน์ สถานีวิทยุเสียงจากกองทัพเรือ

(ส.ทร.๔ จันทบุรี และ ส.ทร.๑๐ ตราด) และหนังสือพิมพ์ประจำถิ่น

๒) การยอมรับ

(๑) ส่วนราชการและประชาชนในพื้นที่เข้ามามีส่วนร่วมในการดำเนินงานของหน่วยด้วย ความเต็มใจ และพร้อมให้ความร่วมมือในการปฏิบัติภารกิจและดำเนินกิจกรรมในรูปแบบต่างๆ

(๒) สามารถบูรณาการกับทุกภาคส่วนในการจัดตั้งกลุ่มพลังมวลชนความมั่นคงเพื่อร่วม ปฏิบัติงาน กับส่วนราชการและหน่วยงานความมั่นคงได้อย่างเป็นรูปธรรมโดยได้รับความร่วมมือจากองค์กรทั้งภาครัฐ และภาคประชาชนในระดับพื้นที่(จังหวัด อำเภอ) เป็นอย่างดี และจัดตั้งกองร้อยกำลังประชาชนตำบลชายแดน จำนวน ๑๗ กองร้อย ครอบคลุมพื้นที่รับผิดชอบ ๑๗ ตำบล ๕ อำเภอ ๒ จังหวัด

(๓) ปลัดอำเภอ ๕ อำเภอ บรรจุในอัตรากำลังพลของ ศปชด.กปช.จต.

(๔) หน่วยราชการฝ่ายความมั่นคง ฝ่ายปกครอง สาธารณสุข ป้องกันและบรรเทาสาธารณภัย ฯลฯ เข้ามามีส่วนร่วมในการฝึกอบรมตามโครงการฝึกกองร้อยกำลังประชาชนตำบลชายแดน จำนวนปีละ ๑๐ รุ่น

(๕) ชต.ทหาร บก.ทท. ได้ยกย่องให้หมู่บ้านซันตารี ม.๒ ต.ทุ่งขนาน อ.สอยดาว จ.จันทบุรี เป็นหมู่บ้านตัวอย่าง “หมู่บ้านเข้มแข็งคู่ขนานชายแดนไทย” โดยได้นำคณะเจ้าหน้าที่ประสานงาน ด้านยาเสพติดชายแดนไทย – กัมพูชา (BLOs) ซึ่งประกอบด้วยหัวหน้าส่วนราชการฝ่ายไทยและฝ่ายกัมพูชา สำนักงานป้องกันและปราบปรามยาเสพติด มาศึกษาดูงานการดำเนินการของหมู่บ้าน ภายใต้กรอบโครงการ เมืองคู่มือในการพัฒนาหมู่บ้านชายแดนของทั้ง ๒ ประเทศ ให้ครอบคลุมทุกมิติ ทั้งด้านการแก้ไขปัญหา ความมั่นคง การค้าขาย เศรษฐกิจ การพัฒนาคุณภาพชีวิต การสาธารณสุข การศึกษา และวัฒนธรรมประเพณี

๓) รางวัลที่ได้รับ

สามารถถ่ายทอดองค์ความรู้ด้านปรัชญาเศรษฐกิจพอเพียง และนำไปต่อยอดภายในชุมชนได้อย่าง มีระบบส่งผลให้เกิดความเข้าใจในการดำรงชีวิตอย่างพอเพียงได้อย่างเป็นรูปธรรม โดยมีการ ส่งผลงานหมู่บ้าน เศรษฐกิจพอเพียงที่อยู่ในพื้นที่ความรับผิดชอบเข้าประกวดโครงการเศรษฐกิจพอเพียงของ ศูนย์ประสานงาน โครงการอันเนื่องมาจากพระราชดำริ กองบัญชาการกองทัพไทย ประเภทที่ ๕ หมู่บ้าน เศรษฐกิจพอเพียงตาม รอยเท้าพ่อ และ ได้รับการพิจารณาให้ได้รับรางวัลชนะเลิศอันดับ ๑ พ.ศ. ๒๕๖๔ (หมู่บ้านคลองบอน ในพื้นที่ รับผิดชอบ สป.๑๒๓) และรางวัลรองชนะเลิศอันดับ ๑ พ.ศ. ๒๕๖๔ (หมู่บ้านหนองสองห้อง ในพื้นที่รับผิดชอบ สป.๒๒๓)

ภาพการปฏิบัติงาน

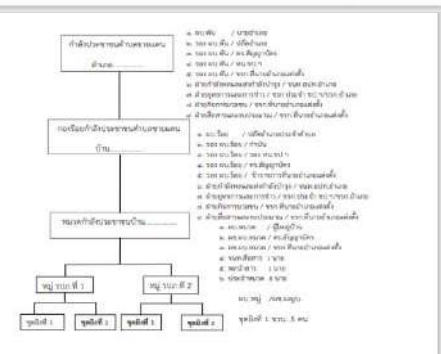
แนวทางการพิจารณาใช้กองร้อยกำลังประชาชนตำบลชายแดน สนับสนุนกระบวนการเสริมความมั่นคงตามแนวชายแดน

๑.ระดับภาวะปกติ

๑.๑ บูรณาการร่วมกับส่วนราชการและหน่วยงานความมั่นคงในพื้นที่ ในการรักษาความสงบเรียบร้อย ภายในพื้นที่หมู่บ้าน/ชุมชนตามแนวชายแดนในพื้นที่รับผิดชอบตามที่ได้รับประสานหรือมอบหมาย จากนายอำเภอท้องที่ อาทิเช่น การลาดตระเวนฯ การตั้งจุดตรวจ/จุดสกัด เพื่อป้องกันปัญหาภัยคุกคาม ความมั่นคง



๑.๒ ดำเนินการแจ้งข้อมูลข่าวสารที่เกี่ยวข้องกับปัญหาความมั่นคงให้กับส่วนราชการโดยผ่านสาย การบังคับบัญชาตามโครงสร้างกองร้อยกำลังประชาชนตำบลชายแดนที่กำหนด เพื่อนำข้อมูลไปกำหนด (ตำบล และอำเภอ) เพื่อเป็นแนวทางการปฏิบัติงานด้านความมั่นคง



๑.๓ สนับสนุนส่วนราชการเพื่อปฏิบัติงานร่วมกันในการบรรเทาความเดือดร้อนที่เกิดจากเหตุภัยพิบัติรูปแบบต่างๆ ในระดับพื้นที่ตามที่ได้รับการประสานหรือร้องขอจากส่วนราชการ ที่เกี่ยวข้องทั้งนี้ต้องได้รับความเห็นชอบจากนายอำเภอท้องที่



๑.๔ ให้การสนับสนุนและร่วมกิจกรรมกับส่วนราชการในระดับพื้นที่เพื่อแสดงถึงความจงรักภักดีและธำรงไว้ซึ่งสถาบันพระมหากษัตริย์ ตามโอกาส อย่างต่อเนื่อง โดยมีการประสานและเห็นชอบจากนายอำเภอท้องที่

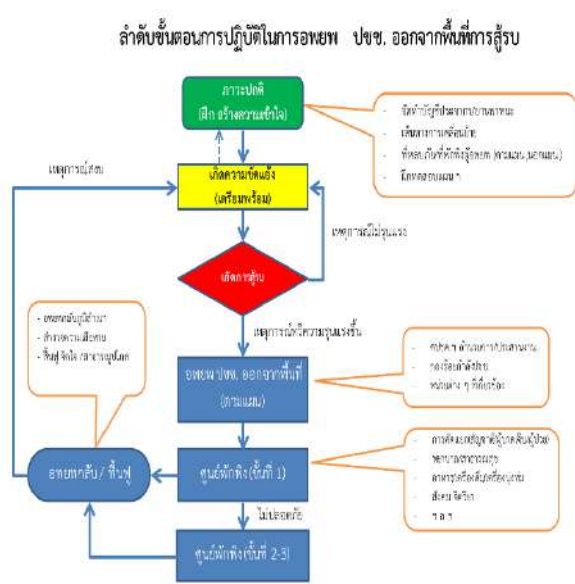


๒. ระดับภาวะไม่ปกติหรือสถานการณ์วิกฤติ

๒.๑ สนับสนุนหน่วยกำลังรบและกำลังประจำถิ่นเพื่อปฏิบัติการทางยุทธวิธีตามขีดความสามารถและบทบาทหน้าที่ เพื่อสนับสนุนการปฏิบัติตามยุทธศาสตร์เบ็ดเสร็จ



๒.๒ สนับสนุนหน่วยงานในสังกัดกรมส่งเสริมการปกครองท้องถิ่นในระดับพื้นที่เพื่ออพยพประชาชนออกจากพื้นที่ที่มีการสู้รบ มุ่งเน้นการปฏิบัติในลักษณะควบคุมพื้นที่และการเคลื่อนย้ายเป็นหลัก



กองร้อยกำลังประชาชนตำบลชายแดน เป็นเครือข่ายภาคประชาชนในการน้อมนำศาสตร์พระราชาและแนวทางพระราชดำริที่พระราชทานให้ไว้มาดำเนินการเสริมสร้างความมั่นคงตามแนวชายแดน

๑. หมู่บ้านคลองบอน หมู่ที่ ๔ ต.หนองตาคง อ.โป่งน้ำร้อน จว.จันทบุรี



บ้านคลองบอน
 ได้รับรางวัลชนะเลิศอันดับที่ ๑
 ในการส่งเข้าประกวดผลงานตามหลักปรัชญาของเศรษฐกิจพอเพียง กองทัพอากาศ ประจำปี ๒๕๖๔
 ประเภทที่ ๕ หมู่บ้านเศรษฐกิจตามรอยพ่อ (หมู่บ้านนอกหน่วยทหาร)

๒. หมู่บ้านสองห้อง ม.๓ ต.แหลมกลัด อ.เมืองตราด จว.ตราด

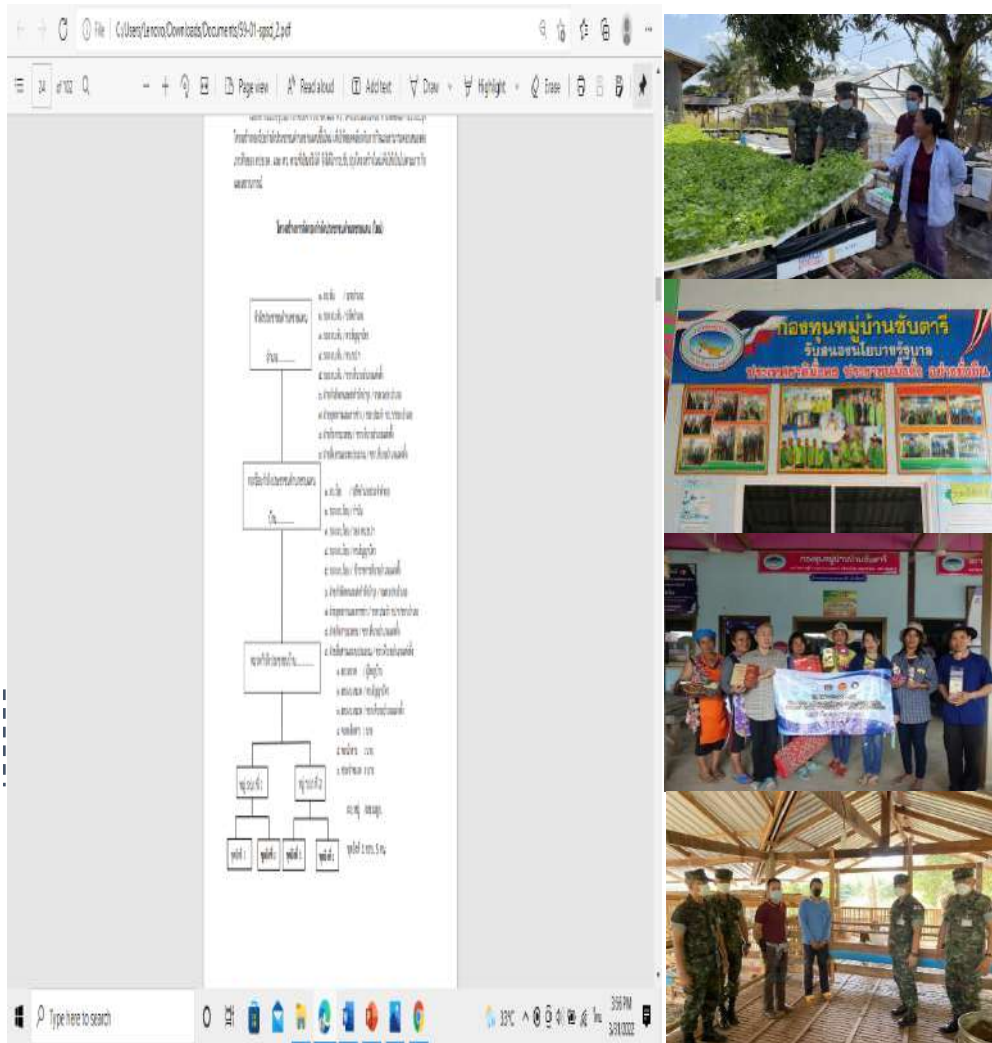


บ้านสองห้อง

ได้รับรางวัลรองชนะเลิศอันดับที่ ๑

ในการส่งเข้าประกวดผลงานตามหลักปรัชญาของเศรษฐกิจพอเพียง กองทัพอากาศ ประจำปี ๒๕๖๔
ประเภทที่ ๕ หมู่บ้านเศรษฐกิจตามรอยพ่อ (หมู่บ้านนอกหน่วยทหาร)

๓. หมู่บ้านซัปดาห์ ม.๒ ต.ทุ่งขนาน อ.สอยดาว จว.จันทบุรี



ดำเนินการส่ง หมู่บ้านซัปดาห์
เข้าประกวดผลงานตามหลักปรัชญาของเศรษฐกิจพอเพียง กองทัพอากาศ ประจำปี ๒๕๖๕
ประเภทที่ ๕ หมู่บ้านเศรษฐกิจตามรอยพ่อ (หมู่บ้านนอกหน่วยทหาร)

❤ เป้าหมายในการดำเนินการ โดยน้อมนำศาสตร์พระราชาและแนวทางพระราชดำริ ที่พระราชทานให้ไว้ มาดำเนินการเสริมสร้างความมั่นคงคือ การดำเนินการจัดตั้งหมู่บ้านต้นแบบในลักษณะ **หมู่บ้านคลอนบอน โมเดล** ให้ครบทั้ง ๕ อำเภอในพื้นที่ ๕ ชุดปฏิบัติการ และดำเนินการขยายต่อให้ครบทั้ง ๑๗ กองร้อยกำลัง ประชาชนตำบลชายแดน ในพื้นที่ จว.จันทบุรี และ จว.ตราด ❤

ทำเนียบผู้เชี่ยวชาญ

เอกสารอ้างอิง

๑. ระเบียบสำนักนายกรัฐมนตรีว่าด้วยการพัฒนาเพื่อเสริมความมั่นคงแห่งชาติ พ.ศ. ๒๕๔๗
๒. ระเบียบสำนักนายกรัฐมนตรี ว่าด้วยการพัฒนาเพื่อเสริมความมั่นคงของชาติ พ.ศ.๒๕๕๘
๓. วิชา ระบบการต่อสู้เบ็ดเสร็จ โรงเรียนทหารม้า รหัสวิชา ๐๑๐๒๔๐๐๓๐๔ แผนกวิชาฝ่ายอำนวยการ กศ.รร.ม.ศม.
๔. ยุทธศาสตร์ชาติ ๒๐ ปี (พ.ศ. ๒๕๖๑ - ๒๕๘๐)
๕. แผนพัฒนาเศรษฐกิจและสังคมแห่งชาติ ฉบับที่ ๑๒ (พ.ศ.๒๕๖๐ - ๒๕๖๔)
๖. แผนการพัฒนาพื้นที่เพื่อเสริมความมั่นคงของชาติ พ.ศ. ๒๕๖๑ - ๒๕๖๔
๗. ยุทธศาสตร์การเตรียมพร้อมแห่งชาติ พ.ศ.๒๕๖๐ - ๒๕๖๔
๘. คำสั่งยุทธการ ผบ.กปช.จต. ที่ ๑/๖๓ กองบัญชาการป้องกันชายแดนจันทบุรีและตราด (พ.ศ.๒๕๖๓)
๙. แผนการพัฒนาเพื่อเสริมความมั่นคงในพื้นที่เขตกองบัญชาการป้องกันชายแดนจันทบุรีและตราด (พ.ศ. ๒๕๖๑ - ๒๕๖๕)
๑๐. แผนการพัฒนาและป้องกันเพื่อจัดระเบียบพื้นที่ของ กปช.จต. (พ.ศ.๒๕๖๒ - ๒๕๖๕)
๑๑. แผนการป้องกัน และบรรเทาสาธารณภัยแห่งชาติ พ.ศ.๒๕๕๘
๑๒. ระเบียบกระทรวงมหาดไทย ว่าด้วยการช่วยเหลือเจ้าพนักงานของหน่วยงานกำลังคุ้มครองและรักษาความสงบเรียบร้อยภายในหมู่บ้าน ปี ๕๑ กระทรวงมหาดไทย (พ.ศ.๒๕๕๑)
๑๓. รายงานผลการดำเนินการพัฒนาองค์การกองบัญชาการป้องกันชายแดนจันทบุรีและตราด ประจำปีงบประมาณ ๒๕๖๔
๑๔. เอกสารจัดการเรียนรู้ เรื่อง การสนับสนุนภารกิจของ กปช.จต. ด้วยกำลังประชาชนในพื้นที่ เพื่อความมั่นคงบริเวณแนวชายแดน พ.ศ.๒๕๕๙
๑๕. แฉลงหลักสูตร การฝึกอบรมกำลังประชาชนตำบลชายแดน ศปชต.กปช.จต. ปี พ.ศ.๒๕๕๐
๑๖. คู่มือการปฏิบัติงาน (Work Manual) กระบวนการเสริมความมั่นคงตามแนวชายแดน กองบัญชาการป้องกันชายแดนจันทบุรีและตราด

