

คำนำ

ศูนย์จัดระบบป้องกันเพื่อจัดระเบียบพื้นที่ชายแดน กองบัญชาการป้องกันชายแดนจันทบุรีและตราด มีภารกิจ อำนวยการ วางแผน ประสานงาน ดำเนินการจัดระบบป้องกัน และการสื่อสารเพื่อจัดระเบียบพื้นที่ชายแดนไทย – กัมพูชา ในพื้นที่รับผิดชอบให้สอดคล้องกับการป้องกันชายแดน เพื่อสนับสนุน การปฏิบัติตามยุทธศาสตร์การต่อสู้เบ็ดเสร็จ

จากภารกิจข้างต้น ศูนย์จัดระบบป้องกันเพื่อจัดระเบียบพื้นที่ชายแดนฯ จึงต้องมีการดำเนินการเพื่อจัดระเบียบพื้นที่ชายแดน ให้พร้อมสำหรับหน่วย กำลังรบ ที่จะเข้าปฏิบัติการในพื้นที่ส่วนหน้า กรณีที่เกิดภัยคุกคามจากการ ปฏิบัติการของข้าศึก หรือเกิดภัยธรรมชาติที่รุนแรง โดยการอพยพประชาชนใน พื้นที่ส่วนหน้ามายังพื้นที่ส่วนหลังด้วยความรวดเร็ว และมีการประสานหน่วยงาน ฝ่ายพลเรือนที่เกี่ยวข้อง เพื่อให้การคุ้มครองดูแลผู้อพยพเกิดความปลอดภัยทั้ง ชีวิตและทรัพย์สิน รวมทั้งการปลอบขวัญในคราวเดียวกัน

คณะผู้จัดทำ ได้รวบรวมแนวทางการปฏิบัติต่างๆ ของการฝึกซ้อม การทดสอบแผนเผชิญเหตุและการฝึกป้องกันและบรรเทาสาธารณภัย (การพิทักษ์ส่วนหลัง) ในพื้นที่อำเภอโป่งน้ำร้อน จังหวัดจันทบุรี ของศูนย์ จัดระบบป้องกันเพื่อจัดระเบียบพื้นที่ชายแดนฯ ร่วมกับ ศูนย์ป้องกันและ บรรเทาสาธารณภัยเขต ๑๗ จันทบุรี ระหว่างวันที่ ๒๗ – ๒๙ พฤษภาคม ๒๕๕๖ ไว้เป็นแนวทางสำหรับกำลังพลที่จะมาปฏิบัติราชการ ณ ศูนย์จัดระบบ ป้องกันเพื่อจัดระเบียบพื้นที่ชายแดนฯ และผู้สนใจได้นำไปศึกษาเพื่อประโยชน์ ในการปฏิบัติงานต่อไป

หากข้อมูลที่เกี่ยวข้องไว้ขาดความสมบูรณ์หรือมีข้อบกพร่อง คณะ ผู้จัดทำยินดีน้อมรับคำแนะนำเพื่อนำไปพิจารณาปรับปรุงแก้ไข ด้วยความ ขอบพระคุณเป็นอย่างยิ่ง

คณะผู้จัดทำ

ส่วนแผนงาน/ประเมินผล ศปชต.กปช.จต.

ก.ย.๕๖

นำเรื่อง

การพิทักษ์พื้นที่ส่วนหลัง หรือการป้องกันพื้นที่ส่วนหลัง หมายถึง มาตรการต่างๆ ที่ดำเนินการก่อน ในระหว่างและภายหลังจากการถูกโจมตีหรือเกิดอุบัติเหตุขึ้น ทั้งนี้ เพื่อหลีกเลี่ยงหรือลดผลจากการกระทำของข้าศึก อุบัติเหตุอันรุนแรง หรือภัยพิบัติทางธรรมชาติ การพิทักษ์พื้นที่ส่วนหลังนับเป็นการประกันความปลอดภัยให้กับหน่วยสนับสนุนการรบ และหน่วยสนับสนุนทางการช่วยรบในยุทธบริเวณให้พ้นจากการขัดขวางของข้าศึก

การปฏิบัติในพื้นที่ส่วนหลัง หมายถึง การปฏิบัติการต่างๆ ในเขตพื้นที่และดำเนินการทั้งปวงในเขตพื้นที่หลังแนวการรบเพื่อป้องกันและระงับการก่อความไม่สงบเรียบร้อย การป้องกันและบรรเทาภัยทางอากาศ การสนับสนุนการปฏิบัติของฝ่ายทหาร การป้องกันและขัดขวางการกระทำของข้าศึก หรือฝ่ายตรงข้าม ตลอดจนการระงับภัยที่เกิดขึ้น เพื่อรักษาความสงบเรียบร้อยในเขตพื้นที่ในภาวะไม่ปกติหรือยามสงคราม

ในการจัดระเบียบพื้นที่ชายแดนด้านจังหวัดจันทบุรี จำนวน ๒ อำเภอ คือ อำเภอโป่งน้ำร้อน และอำเภอสอยดาว รวมทั้งด้านจังหวัดตราด จำนวน ๓ อำเภอ คือ อำเภอเมืองตราด อำเภอบ่อไร่ และอำเภอคลองใหญ่ นั้น ศูนย์จัดระบบป้องกันเพื่อจัดระเบียบพื้นที่ชายแดน กองบัญชาการป้องกันชายแดนจันทบุรีและตราด ได้รับงบประมาณส่วนหนึ่งจากกรมกิจการชายแดนทหาร กองบัญชาการกองทัพไทย ให้ดำเนินการฝึกซ้อมการทดสอบแผนเผชิญเหตุ โดยการอพยพประชาชนออกจากพื้นที่ที่ฝ่ายทหารจำเป็นต้องเข้าปฏิบัติการเมื่อเกิดภัยคุกคามรุนแรงเกิดขึ้น ซึ่งการปฏิบัติการดังกล่าว ศูนย์จัดระบบป้องกันเพื่อจัดระเบียบพื้นที่ชายแดนฯ จำเป็นต้องมีการประสานกับประชาชนและองค์กรท้องถิ่นต่างๆ เพื่อให้เกิดความเรียบร้อยในการดำเนินการ จึงได้จัดทำองค์ความรู้เรื่อง “การฝึกซ้อมการทดสอบแผนเผชิญเหตุและการฝึกป้องกันและบรรเทาสาธารณภัย” ไว้เพื่อศึกษาและการปฏิบัติงานในครั้งต่อไป

- ๗๒ -

เอกสารอ้างอิง

๑. คู่มือปฏิบัติงานยุทธศาสตร์ความมั่นคงชายแดน สภาความมั่นคงแห่งชาติ
๒. แผนป้องกันชายแดน หน่วยเฉพาะกิจนาวิกโยธินจันทบุรี
๓. แผนปฏิบัติงานประจำปี ๒๕๕๖ ของ ศปชต.กปช.จต.
๔. แผนป้องกันและบรรเทาสาธารณภัยจังหวัดจันทบุรี
๕. แผนป้องกันและบรรเทาสาธารณภัยจังหวัดตราด

บทที่ ๑

- ๒ -

แนวทางดำเนินการในการฝึกซ้อมการทดสอบแผนเผชิญเหตุร่วมกับการป้องกันและบรรเทาสาธารณภัย (การพิทักษ์พื้นที่ส่วนหลัง)

๑. การเตรียมการ

๑.๑ กำหนดพื้นที่ฝึก และการสำรวจภูมิประเทศ (ในครั้งนี้นำกำหนดให้ ต.เทพนิมิต และ ต.คลองใหญ่ อ.โป่งน้ำร้อน จ.จันทบุรี เป็นพื้นที่การฝึก)

๑.๒ เตรียมการด้านงบประมาณ

จะต้องทราบว่างบประมาณที่ใช้ในการฝึกได้มาจากที่ไหน (ในส่วนของ ศูนย์จัดระบบป้องกันเพื่อจัดระเบียบพื้นที่ชายแดน กองบัญชาการป้องกันชายแดนจันทบุรีและตราด ได้รับการสนับสนุนจาก กรมกิจการชายแดนทหาร กองบัญชาการกองทัพไทย) และจะต้องวางแผนการใช้งบประมาณให้สอดคล้องกับที่ได้รับ

๑.๓ เตรียมการด้านบุคลากร

๑.๓.๑ วางแผนการใช้หน่วยงานฝ่ายทหารที่เกี่ยวข้อง

๑.๓.๒ วางแผนการใช้หน่วยงานฝ่ายพลเรือนที่เกี่ยวข้อง

๑.๔ เตรียมการด้านการสนับสนุนในการฝึก เช่น ยานพาหนะ อาหาร น้ำ เครื่องใช้ประจำสำนักงาน เป็นต้น

๑.๕ เตรียมการประชุม

๑.๕.๑ กำหนดสถานที่ประชุม

๑.๕.๒ กำหนดหน่วยผู้เกี่ยวข้องฝ่ายทหาร ตำรวจ หรือผู้แทน เข้าร่วมประชุม ซึ่งควรจะต้องประกอบด้วย

๑.๕.๒.๑ ผู้อำนวยการศูนย์จัดระบบป้องกันเพื่อจัดระเบียบพื้นที่ชายแดน กองบัญชาการป้องกันชายแดนจันทบุรีและตราด หรือรองผู้อำนวยการศูนย์จัดระบบป้องกันเพื่อจัดระเบียบพื้นที่ชายแดน กองบัญชาการป้องกันชายแดนจันทบุรีและตราด

๑.๕.๒.๒...

๑.๕.๒.๒ นายทหารสัญญาบัตร ของส่วนแผนงาน/ ประเมินผล ศูนย์จัดระบบป้องกันเพื่อจัดระเบียบพื้นที่ชายแดน กองบัญชาการป้องกันชายแดนจันทบุรีและตราด และ ของส่วนสนับสนุน ศูนย์จัดระบบป้องกันเพื่อจัดระเบียบพื้นที่ชายแดน กองบัญชาการป้องกันชายแดนจันทบุรีและตราด

๑.๕.๒.๓ หัวหน้ากองกิจการพลเรือน กองบัญชาการป้องกันชายแดนจันทบุรีและตราด หรือผู้แทน

๑.๕.๒.๔ หัวหน้านายทหารฝ่ายธรรมณูญ กองบัญชาการป้องกันชายแดนจันทบุรีและตราด

๑.๕.๒.๕ ผู้บังคับหน่วยหน่วยเฉพาะกิจนาวิกโยธินจันทบุรี

๑.๕.๒.๖ ผู้บังคับหน่วยหน่วยเฉพาะกิจทหารพรานนาวิกโยธิน

๑.๕.๒.๗ หัวหน้าหน่วยประสานงานชายแดนไทย - กัมพูชาประจำพื้นที่

๑.๕.๒.๘ หัวหน้าชุดปฏิบัติการ หน่วยเฉพาะกิจจัดระบบป้องกันเพื่อจัดระเบียบพื้นที่ชายแดนจันทบุรี

๑.๕.๒.๙ ผู้บังคับการตำรวจภูธรจังหวัด

๑.๕.๒.๑๐ ผู้กำกับการ/หัวหน้าสถานีตำรวจในพื้นที่

๑.๕.๒.๑๑ ผู้กำกับการตำรวจตระเวนชายแดน ที่ ๑๑/ผู้บังคับกองร้อยตำรวจตระเวนชายแดนในพื้นที่

๑.๕.๒.๑๒ สารวัตรสถานีตำรวจทางหลวงในพื้นที่

๑.๕.๒.๑๓ สารวัตรด่านตรวจคนเข้าเมืองในพื้นที่

๑.๕.๓ กำหนดหน่วยผู้เกี่ยวข้องฝ่ายพลเรือน หรือผู้แทนเข้าร่วมประชุม ซึ่งควรจะต้องประกอบด้วย

๑.๕.๓.๑ ปลัดจังหวัด

๑.๕.๓.๒ นายกเหล่ากาชาดจังหวัด/นายกกิ่งกาชาดจังหวัด

๑.๕.๓.๓...

- ๑.๕.๓.๓ นายแพทย์สาธารณสุขจังหวัด
- ๑.๕.๓.๔ หัวหน้าสำนักงานป้องกันและบรรเทา
สาธารณสุขจังหวัด
- ๑.๕.๓.๕ ผู้อำนวยการป้องกันและบรรเทาสาธารณสุข
เขต ๑๗
- ๑.๕.๓.๖ หัวหน้าสำนักงานพัฒนาเพื่อความมั่นคงของ
มนุษย์ประจำจังหวัด
- ๑.๕.๓.๗ ผู้อำนวยการสำนักประชาสัมพันธ์เขต ๗
- ๑.๕.๓.๘ นายกองค้การบริหารส่วนจังหวัด
- ๑.๕.๓.๙ ผู้อำนวยการแขวงทางจังหวัด
- ๑.๕.๓.๑๐ ผู้จัดการการไฟฟ้าส่วนภูมิภาคประจำจังหวัด
- ๑.๕.๓.๑๑ นายกสภาคมิวทิสสมัครเล่นประจำจังหวัด
- ๑.๕.๓.๑๒ นายกสภาคมิวทิสสมัครเล่นประจำจังหวัด
- ๑.๕.๓.๑๓ นายอำเภอในพื้นที่
- ๑.๕.๓.๑๔ โรงพยาบาลในพื้นที่
- ๑.๕.๓.๑๕ สาธารณสุขจังหวัด
- ๑.๕.๓.๑๖ นายกเทศมนตรีในพื้นที่
- ๑.๕.๓.๑๗ นายกองค้การบริหารส่วนตำบลในพื้นที่
- ๑.๕.๓.๑๘ ผู้อำนวยการโรงเรียนในพื้นที่
- ๑.๕.๓.๑๙ กำนัน/ผู้ใหญ่บ้านในพื้นที่
- ๑.๕.๓.๒๐ บริษัท ทีไอที จำกัด (มหาชน) จ.จันทบุรี

- ๑.๕.๔ จัดเตรียมแผนการอพยพ เพื่อใช้สำหรับการ
เคลื่อนย้าย/อพยพประชาชนออกนอกพื้นที่ (ตามตัวอย่างหน้า ๖ - ๑๑)
- ๑.๕.๕ จัดทำแบบสำรวจข้อมูลหมู่บ้าน เพื่อทำเป็นฐานข้อมูล
ไว้ประกอบการดำเนินการอพยพ (ตามตัวอย่างหน้า ๑๒ - ๑๓)
- ๑.๕.๖ จัดทำข้อมูลหลุมหลบภัยในพื้นที่ ไว้เพื่อประโยชน์
สำหรับการทำแผนอพยพ (ตามตัวอย่างหน้า ๑๔ - ๑๖)
- ๑.๕.๗ จัดทำแผนการสื่อสารไว้เพื่อประโยชน์ในการ
ติดต่อสื่อสารและสั่งการ (ตามตัวอย่างหน้า ๑๗)
- ๑.๕.๘ การจัดและหน้าที่ของส่วนต่างๆ (ตามตัวอย่างหน้า
๑๘ - ๒๒)
- ๑.๕.๙ จัดทำหน้าที่ของฝ่ายต่างๆ ในศูนย์รับการอพยพ
(ตามตัวอย่างหน้า ๒๓)
- ๑.๕.๑๐ จัดทำตารางประสานสอดคล้อง (ตัวอย่างปัญหาการ
ฝึกปัญหาที่บังคับการ) เพื่อให้หน่วยใช้ในการปฏิบัติ (ตามตัวอย่างหน้า ๒๔ -
๔๘)

๒. การดำเนินการฝึก

๒.๑ การฝึกปัญหาที่บังคับการ (CPX)

- ๒.๑.๑ กำหนดสถานที่ที่ใช้ในการฝึกปัญหาที่บังคับการ
- ๒.๑.๒ จัดทำตารางฝึกปัญหาที่บังคับการ
(ตามตัวอย่างหน้า ๒๔ - ๔๘)
- ๒.๑.๓ เชิญผู้เกี่ยวข้องตามข้อ ๑.๕.๒ และ ข้อ ๑.๕.๓
เข้าร่วมฝึกปัญหาที่บังคับการ
- ๒.๑.๔ ดำเนินการฝึกตามตารางการฝึกปัญหาที่บังคับการ
ตามสถานการณ์ที่กำหนดไว้ ในข้อ ๑.๕.๑๐

๒.๒ การฝึกภาคสนาม (FTX) เป็นการฝึกภาคปฏิบัติหลังการฝึกปัญหาที่บังคับการ เพื่อตรวจสอบการปฏิบัติของส่วนต่างๆ เช่น

๒.๒.๑ ระบบการติดต่อสื่อสาร และสั่งการ

๒.๒.๒ การปฏิบัติกรงงาน และการแก้ปัญหาของฝ่ายต่างๆ

๒.๒.๒.๑ การช่วยเหลือผู้เจ็บป่วย/ผู้บาดเจ็บ

๒.๒.๒.๒ การแก้ปัญหาด้านสาธารณสุขปโภค

เช่น ไฟฟ้า ประปา ถนน ฯลฯ

๒.๒.๒.๓ แผนการส่งกำลังบำรุง

๒.๒.๒.๔ การจัดการระบบจราจร

๒.๒.๒.๕ การรักษาความปลอดภัยของหมู่บ้าน

๒.๒.๓ การจัดตั้งศูนย์รับผู้อพยพ ณ ที่จุดรวมพลที่

กำหนดไว้

๒.๒.๓.๑ การลงทะเบียน เพื่อตรวจสอบผู้อพยพ

๒.๒.๓.๒ การให้บริการบริการเครื่องอุปโภค/

บริโภค

๒.๒.๓.๓ การบริการด้านสาธารณสุข

๒.๒.๓.๔ การบำรุงขวัญ

๒.๒.๓.๕ การจัดระบบที่พักของศูนย์รับผู้อพยพ

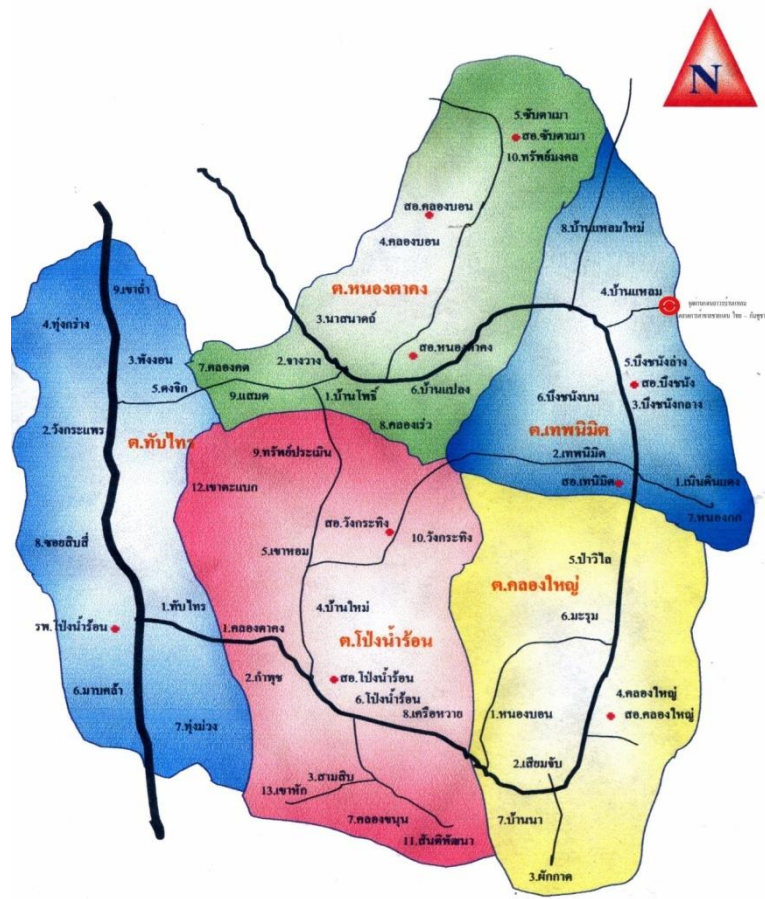
๒.๓ ภายหลังการฝึก

๒.๓.๑ ประเมินผลการฝึก

๒.๓.๒ ประชุมทบทวนภายหลังการฝึก (AR)

๒.๓.๓ สรุปผลการฝึก

แผนอพยพประชาชนและส่วนราชการ
ตำบลเทพนิมิต และ ตำบลคลองใหญ่ อำเภอโป่งน้ำร้อน จังหวัดจันทบุรี



อำเภอโป่งน้ำร้อน...

อำเภอโป่งน้ำร้อน มี ๕ ตำบล ๔๗ หมู่บ้าน ลำดับความเร่งด่วน การอพยพ ๓ ตำบลชายแดน รวม ๒๕ หมู่บ้าน ในปี ๒๕๕๖ จะทำการฝึก อพยพ ๒ ตำบลคือ ต.เทพนิมิต และ ต.คลองใหญ่ รวม ๑๕ หมู่บ้าน

ข้อมูลพื้นฐาน ต.เทพนิมิต อ.โป่งน้ำร้อน จ.จันทบุรี จำนวน ๘ หมู่บ้าน

มีประชากร จำนวน ๔,๒๗๘ คน (ช. ๑,๙๗๖ คน ญ. ๒,๓๐๒ คน) ๑,๓๔๕ ครัวเรือน

- ป้อมยาม/จุดตรวจ จำนวน ๓ จุด
- หลุมหลบภัย จำนวน ๑๐ แห่ง ซ้ำชุด ๑ แห่ง
- เครื่องรับ-ส่ง วิทยุ จำนวน - เครื่อง
- หอกกระจายข่าว จำนวน ๘ แห่ง
- สถานีวิทยุชุมชน จำนวน ๒ แห่ง
- อาวุธปืนลูกซอง จำนวน ๘๘ กระบอก (ซ้ำชุด ๖ ส่งซ่อม ๑
- โทรศัพท์สาธารณะ จำนวน ๙ ตู้ (ซ้ำชุด ๕ ตู้)

เส้นทางอพยพ...

เส้นทางอพยพประชาชน ต.เทพนิมิต อ.โป่งน้ำร้อน จ.จันทบุรี

๑. บ้านเนินดินแดง ม.๑ ที่รวมพลขึ้นต้น ณ ศาลาประชาคมหมู่บ้าน
เส้นทางอพยพจากหมู่บ้านไปยังจุดรับการอพยพขั้นที่ ๑ ที่โรงเรียนวัดทับไทร
ใช้เส้นทางสาย บ.เนินดินแดง - บ.เทพนิมิต - บ.คลองเร็ว - บ.ทรัพย์ประเมิน
- บ.แสมด- บ.พังงอน - อ.โป่งน้ำร้อน - ร.ร.วัดทับไทร ระยะทาง ๓๖ กม.
ใช้เวลาเดินทางประมาณ ๔๕ นาที

๒. บ้านเทพนิมิต ม.๒ ที่รวมพลขึ้นต้น ณ ศาลาประชาคมหมู่บ้าน
เส้นทางอพยพจากหมู่บ้านไปยังจุดรับการอพยพขั้นที่ ๑ ที่โรงเรียนวัดทับไทร
ใช้เส้นทางสาย บ.เทพนิมิต - บ.คลองเร็ว - บ.ทรัพย์ประเมิน - บ.แสมด -
บ.พังงอน - อ.โป่งน้ำร้อน - ร.ร.วัดทับไทร ระยะทาง ๓๓ กม. ใช้เวลาเดินทาง
ประมาณ ๔๐ นาที

๓. บ้านบึงชั่งกลาง ม.๓ ที่รวมพลขึ้นต้น ณ ศาลาประชาคมหมู่บ้าน
เส้นทางอพยพจากหมู่บ้านไปยังจุดรับการอพยพขั้นที่ ๑ ที่โรงเรียนวัดทับไทร
ใช้เส้นทางสาย บ.บึงชั่งกลาง - บ.เทพนิมิต - บ.คลองเร็ว - บ.ทรัพย์ประเมิน -
บ.แสมด- บ.พังงอน - อ.โป่งน้ำร้อน - ร.ร.วัดทับไทร ระยะทาง ๓๗ กม.
ใช้เวลาเดินทางประมาณ ๔๕ นาที

๔. บ้านแหลม ม.๔ ที่รวมพลขึ้นต้น ณ ศาลาประชาคมหมู่บ้าน
เส้นทางอพยพจากหมู่บ้านไปยังจุดรับการอพยพขั้นที่ ๑ ที่โรงเรียนวัดทับไทร
ใช้เส้นทางสาย บ.แหลม - บ.แปลง - บ.โพธิ์ - บ.จางวาง - บ.พังงอน -
อ.โป่งน้ำร้อน - ร.ร.วัดทับไทร ระยะทาง ๓๓ กม. ใช้เวลาเดินทางประมาณ ๔๐ นาที

๕ บ้านบึงชั่งล่าง ม.๕ ที่รวมพลขึ้นต้น ณ ศาลาประชาคมหมู่บ้าน
เส้นทางอพยพจากหมู่บ้านไปยังจุดรับการอพยพขั้นที่ ๑ ที่โรงเรียนวัดทับไทร
ใช้เส้นทางสาย

บ.บึงชั่งล่าง...

บ.บึงชั่งล่าง - บ.บึงชั่งกลาง - บ.เทพนิมิต - บ.คลองเร็ว -
บ.ทรัพย์ประเมิน- บ.แสมด - บ.พังงอน - อ.โป่งน้ำร้อน - ร.ร.วัดทับไทร
ระยะทาง ๓๙ กม. ใช้เวลาเดินทางประมาณ ๔๕ นาที

๖. บ้านบึงชั่งบน ม.๖ ที่รวมพลขึ้นต้น ณ ศาลาประชาคมหมู่บ้าน
เส้นทางอพยพจากหมู่บ้านไปยังจุดรับการอพยพขั้นที่ ๑ ที่โรงเรียนวัดทับไทร
ใช้เส้นทางสาย บ.บึงชั่งบน - บ.เทพนิมิต - บ.คลองเร็ว - บ.ทรัพย์ประเมิน -
บ.แสมด-บ.พังงอน - อ.โป่งน้ำร้อน - ร.ร.วัดทับไทร ระยะทาง ๓๗ กม. ใช้เวลา
เดินทางประมาณ ๔๕ นาที

๗. บ้านหนองกก ม.๗ ที่รวมพลขึ้นต้น ณ ศาลาประชาคมหมู่บ้าน
เส้นทางอพยพจากหมู่บ้านไปยังจุดรับการอพยพขั้นที่ ๑ ที่โรงเรียนวัดทับไทร
ใช้เส้นทางสาย บ.หนองกก - บ.เนินดินแดง - บ.เทพนิมิต - บ.คลองเร็ว -
บ.ทรัพย์ประเมิน -บ.แสมด -บ.พังงอน - อ.โป่งน้ำร้อน - ร.ร.วัดทับไทร
ระยะทาง ๓๙ กม. ใช้เวลาเดินทางประมาณ ๔๕ นาที

๘. บ้านแหลมใหม่ ม.๘ ที่รวมพลขึ้นต้น ณ ศาลาประชาคมหมู่บ้าน
เส้นทางอพยพจากหมู่บ้านไปยังจุดรับการอพยพขั้นที่ ๑ ที่โรงเรียนวัดทับไทร
ใช้เส้นทางสาย บ.แหลมใหม่ - บ.แปลง - บ.โพธิ์ - บ.จางวาง - บ.พังงอน
- อ.โป่งน้ำร้อน - ร.ร.วัดทับไทร ระยะทาง ๓๓ กม. ใช้เวลาเดินทางประมาณ
๔๐ นาที

ต.คลองใหญ่ อ.โป่งน้ำร้อน จ.จันทบุรี จำนวน ๗ หมู่บ้าน ประชากร
จำนวน ๔,๔๘๙ คน (ช. ๒,๒๔๕ คน ญ. ๒,๒๔๔ คน) ๑,๓๖๓ ครัวเรือน

ป้อมยาม/จุดตรวจ	จำนวน ๖ จุด
หลุมหลบภัย	จำนวน ๘ แห่ง ซ้ำชุด ๓ แห่ง
เครื่องรับ-ส่งวิทยุ	จำนวน - เครื่อง
หอกกระจายข่าว	จำนวน ๗ แห่ง

อาวุธปืน...

อาวุธปืนลูกซอง จำนวน ๗๓ กระบอก (ซาร์ด ๒ กระบอก
 ส่งซ่อม ๒ กระบอก ต้องคดีที่ สภ.โป่งน้ำร้อน ๒ กระบอก)
 โทรศัพท์สาธารณะ จำนวน ๗ ตู้ (ซาร์ด ๔ ตู้)

เส้นทางอพยพประชาชน ต.คลองใหญ่ อ.โป่งน้ำร้อน จ.จันทบุรี

๑. บ้านหนองบอน ม.๑ ที่รวมพลขึ้นต้น ณ ศาลาประชาคมหมู่บ้าน
 เส้นทางอพยพจากหมู่บ้านไปยังจุดรับการอพยพขั้นที่ ๑ ที่โรงเรียนวัดทับไทร
 ใช้เส้นทางสาย บ.หนองบอน - บ.ใหม่ - บ.เขาหอม - บ.ทรัพย์ประเมิน -
 บ.แสมด - พังงอน - อ.โป่งน้ำร้อน - ร.ร.วัดทับไทร ระยะทาง ๓๘ กม. ใช้เวลา
 เดินทางประมาณ ๔๕ นาที

๒. บ้านเสียมจับ ม.๒ ที่รวมพลขึ้นต้น ณ ศาลาประชาคมหมู่บ้าน
 เส้นทางอพยพจากหมู่บ้านไปยังจุดรับการอพยพขั้นที่ ๑ ที่โรงเรียนวัดทับไทร
 ใช้เส้นทางสาย บ.เสียมจับ - บ.หนองบอน - บ.ใหม่ - บ.เขาหอม - บ.ทรัพย์
 ประเมิน - บ.แสมด - พังงอน - อ.โป่งน้ำร้อน - ร.ร.วัดทับไทร ระยะทาง ๔๑
 กม. ใช้เวลาเดินทางประมาณ ๕๐ นาที

๓. บ้านฝักกาด ม.๓ ที่รวมพลขึ้นต้น ณ ศาลาประชาคมหมู่บ้าน
 เส้นทางอพยพจากหมู่บ้านไปยังจุดรับการอพยพขั้นที่ ๑ ที่โรงเรียนวัดทับไทร
 ใช้เส้นทางสาย บ.ฝักกาด - บ.นา - บ.หนองบอน - บ.ใหม่ - บ.เขาหอม -
 บ.ทรัพย์ประเมิน - บ.แสมด - พังงอน - อ.โป่งน้ำร้อน - ร.ร.วัดทับไทร
 ระยะทาง ๔๕ กม. ใช้เวลาเดินทางประมาณ ๕๐ นาที

๔. บ้านคลองใหญ่ ม.๔ ที่รวมพลขึ้นต้น ณ ศาลาประชาคมหมู่บ้าน
 เส้นทางอพยพจากหมู่บ้านไปยังจุดรับการอพยพขั้นที่ ๑ ที่โรงเรียนวัดทับไทร
 ใช้เส้นทางสาย บ.คลองใหญ่ - บ.มะรุ้ม - บ.หนองบอน - บ.ใหม่ - บ.เขาหอม
 - บ.ทรัพย์ประเมิน - บ.แสมด - พังงอน - อ.โป่งน้ำร้อน - ร.ร.วัดทับไทร
 ระยะทาง ๔๕ กม. ใช้เวลาเดินทางประมาณ ๕๐ นาที

๕. บ้านป่าวิไล...

๕. บ้านป่าวิไล ม.๕ ที่รวมพลขึ้นต้น ณ ศาลาประชาคมหมู่บ้าน
 เส้นทางอพยพจากหมู่บ้านไปยังจุดรับการอพยพขั้นที่ ๑ ที่โรงเรียนวัดทับไทร
 ใช้เส้นทางสาย บ.ป่าวิไล - บ.เขาหอม - บ.ทรัพย์ประเมิน - บ.แสมด - พังงอน
 - อ.โป่งน้ำร้อน - ร.ร.วัดทับไทร ระยะทาง ๔๐ กม. ใช้เวลาเดินทางประมาณ
 ๔๕ นาที

๖. บ้านมะรุ้ม ม.๖ ที่รวมพลขึ้นต้น ณ ศาลาประชาคมหมู่บ้าน
 เส้นทางอพยพจากหมู่บ้านไปยังจุดรับการอพยพขั้นที่ ๑ ที่โรงเรียนวัดทับไทร
 ใช้เส้นทางสาย บ.มะรุ้ม - บ.หนองบอน - บ.ใหม่ - บ.เขาหอม - บ.ทรัพย์
 ประเมิน - บ.แสมด - พังงอน - อ.โป่งน้ำร้อน - ร.ร.วัดทับไทร ระยะทาง
 ๔๓ กม. ใช้เวลาเดินทางประมาณ ๔๕ นาที

๗. บ้านนา ม.๗ ที่รวมพลขึ้นต้น ณ ศาลาประชาคมหมู่บ้าน
 เส้นทางอพยพจากหมู่บ้านไปยังจุดรับการอพยพขั้นที่ ๑ ที่โรงเรียนวัดทับไทร
 ใช้เส้นทางสาย บ.นา - บ.หนองบอน - บ.ใหม่ - บ.เขาหอม - บ.ทรัพย์ประเมิน -
 บ.แสมด - พังงอน - อ.โป่งน้ำร้อน - ร.ร.วัดทับไทร ระยะทาง ๔๓ กม. ใช้เวลา
 เดินทางประมาณ ๔๕ นาที

พื้นที่รับการอพยพขั้นที่ ๑ โรงเรียนวัดทับไทร

พื้นที่รับการอพยพขั้นที่ ๒

กรณีสถานการณ์มีความรุนแรงมากยิ่งขึ้น และมีแนวโน้มว่าจะมีการ
 ระเบิดพันยัดเยื่อ ซึ่งพื้นที่รับการอพยพขั้นที่ ๑ ไม่เป็นสถานที่ปลอดภัย อำเภอ/
 จังหวัด มีความจำเป็นที่จะต้องอพยพประชาชนออกไปยังพื้นที่ อำเภอมะขาม
 และ อำเภอเมืองจันทบุรีตามลำดับ

แบบสำรวจ...

\

แบบสำรวจข้อมูลหมู่บ้าน

บ้าน..... หมู่..... ตำบล..... อำเภอ..... จังหวัด.....
ประวัติหมู่บ้าน.....
.....

โรงพยาบาลส่งเสริมสุขภาพตำบล (สถานีอนามัย)..... มี จนท..... คน
รับผู้ป่วยฉุกเฉินได้..... คน
สถานีตำรวจภูธร..... มี จนท.ตร. จำนวน..... นาย
จุดตรวจจร่วม/ด่านตรวจ..... แห่ง
ป้อมยามในหมู่บ้าน..... แห่ง ใช้ได้..... แห่ง ชำรุด..... แห่ง
หลุมหลบภัย..... แห่ง ใช้ได้..... แห่ง ชำรุด..... แห่ง บรรจุประชาชนได้
หลุมละ..... คน
หอกกระจายข่าว..... แห่ง ใช้ได้..... แห่ง ชำรุด..... แห่ง
วิทยุ VHF จำนวน..... เครื่อง (ที่ใช้ได้)
อาวุธปืนลูกซองฯ จำนวน..... กระบอก ใช้ได้..... กระบอก
ชำรุด..... กระบอก
รถดับเพลิง จำนวน..... คัน (อบต./ทต.) บรรจุน้ำได้คันละ..... ลิตร
รถรับผู้อพยพภายในหมู่บ้าน..... คัน เป็นรถ ๑๐ ล้อ..... คัน
รถ ๖ ล้อ..... คัน รถ ๔ ล้อ..... คัน
รถรับผู้อพยพจากภายนอกหมู่บ้าน..... คัน เป็นรถ ๑๐ ล้อ..... คัน
รถ ๖ ล้อ..... คัน รถ ๔ ล้อ..... คัน
ชุดรักษาความสงบเรียบร้อยภายในหมู่บ้าน (ชรบ.) จำนวน..... คน
(ชาย..... คน หญิง..... คน)
ตำรวจชุมชน จำนวน..... คน (ชาย..... คน หญิง..... คน)

อาสา...

อาสาสมัครป้องกันภัยฝ่ายพลเรือน (อปพร.) จำนวน.....คน (ชาย.....คน
หญิง.....คน)
ประชากรในหมู่บ้าน จำนวน.....คน (ชาย.....คน หญิง.....คน)
- อายุ ตั้งแต่ ๖๐ ปีขึ้นไป จำนวน.....คน (ชาย.....คน
หญิง.....คน)
- อายุระหว่าง ๒๐ - ๕๙ ปี จำนวน.....คน (ชาย.....คน
หญิง.....คน)
- อายุระหว่าง ๑๐ - ๑๙ ปี จำนวน.....คน (ชาย.....คน
หญิง.....คน)
- อายุแรกเกิด ถึง ๙ ปี จำนวน.....คน (ชาย.....คน
หญิง.....คน)
อื่นๆ

ข้อมูลหลุมหลบภัย...

ข้อมูลหลุมหลบภัย

๑. พื้นที่ ชป.ที่ ๑๑ ฯ อ.สอยดาว จ.จันทบุรี

๑.๑ ต.ทุ่งขนาน มีจำนวน ๑๖ หมู่บ้าน มี ๒ หมู่บ้านที่มีหลุมหลบภัย คือ บ.ซัปดาห์ ม.๒ และ บ.เตาถ่าน ม.๕ รวมจำนวน ๔ หลุม ชำรุด ๒ หลุม และหมู่บ้านที่ติดชายแดนขอสร้างหลุมหลบภัยเพิ่มอีก ๗ หมู่บ้านๆ ละ ๑ หลุม

๑.๒ ต.สะตอน มีจำนวน ๑๒ หมู่บ้าน มี ๓ หมู่บ้านที่มีหลุมหลบภัย คือ บ.คลองแจ่ม ม.๓ บ.สวนส้ม ม.๕ และ บ.ทรัพย์สมบูรณ์ ม.๖ รวมจำนวน ๕ หลุม ชำรุด ๒ หลุม และ บ.สวนส้มล่าง ม.๑๒ ขอสร้างหลุมหลบภัยเพิ่มอีก ๑ หลุม



๒. พื้นที่ ชป.ที่ ๑๒ ฯ อ.โป่งน้ำร้อน จ.จันทบุรี

๒.๑ ต.หนองตากง มีจำนวน ๑๖ หมู่บ้าน มี ๒ หมู่บ้านที่มีหลุมหลบภัย คือ บ.คลองบอน ม.๔ และ บ.ซัปดาห์มา ม.๕ รวมจำนวน ๔ หลุม และขอสร้างหลุมหลบภัยเพิ่มอีกหมู่บ้านๆ ละ ๓ หลุม

๒.๒ ต.เทพนิมิต มีจำนวน ๘ หมู่บ้าน มี ๕ หมู่บ้านที่มีหลุมหลบภัย คือ บ.เนินดินแดง ม.๑ บ.บึงชนังกลาง ม.๓ บ.แหลม ม.๔ บ.บึงชนังล่าง ม.๕ และ บ.หนองกก ม.๗ รวมจำนวน ๑๐ หลุม ชำรุด ๑ หลุม แต่ละหมู่บ้านขอสร้างหลุมหลบภัยเพิ่มอีกรวม ๙ หลุม

๒.๓ ต.คลองใหญ่...

๒.๓ ต.คลองใหญ่ มีจำนวน ๗ หมู่บ้าน มี ๕ หมู่บ้านที่มีหลุมหลบภัย คือ บ.หนองบอน ม.๑ บ.ผักกาด ม.๓ บ.คลองใหญ่ ม.๔ บ.ป่าวิไล ม.๕ และ บ.มะรุ้ม ม.๖ รวมจำนวน ๘ หลุม ชำรุด ๓ หลุม แต่ละหมู่บ้านขอสร้างหลุมหลบภัยเพิ่มอีกรวม ๑๐ หลุม



๓. ความต้องการของชุมชน ค่าซ่อมแซม และค่าสร้างเพิ่มเติม

จังหวัดจันทบุรี มีหลุมหลบภัยจำนวน ๓๑ หลุม ชำรุดไปเนื่องจากก่อสร้างมาหลายปี จำนวน ๘ หลุม ซึ่งจำเป็นต้องทำการซ่อมแซมทั้งหมด ให้สามารถใช้งานได้ และจำเป็นที่จะต้องดูแลทั้ง ๓๑ หลุม ให้สามารถใช้งานได้ตลอดเวลา เพื่อเป็นการเตรียมความพร้อมในระบบป้องกัน ปัจจุบันจำนวนหลุมที่มีอยู่ยังไม่เพียงพอต่อจำนวนประชาชน และหมู่บ้านที่อยู่ติดชายแดนทุกหมู่บ้านควรมีหลุมหลบภัยไว้เพื่อป้องกันภัยที่เกิดจากสงครามในขั้นต้นด้วย

(ประมาณการการซ่อมแซม และการก่อสร้างหลุมหลบภัย หลุมๆ ละ ๓,๐๐๐.-บาท จำนวน ๘ หลุม เป็นเงิน ๒๔,๐๐๐.-บาท (อ.สอยดาว ๔ หลุม และ อ.โป่งน้ำร้อน ๔ หลุม) และขอสร้างเพิ่มอีก จำนวน ๓๔ หลุมๆ ละ ๗๙,๔๕๐.-บาท เป็นเงิน ๒,๗๐๑,๓๐๐.-บาท (อ.สอยดาว ๙ หลุม และ อ.โป่งน้ำร้อน ๒๕ หลุม)

การชักซ่อม...

การชักซ้อมการ เข้า - ออก หลุมหลบกภัย



แผนการติดต่อสื่อสาร



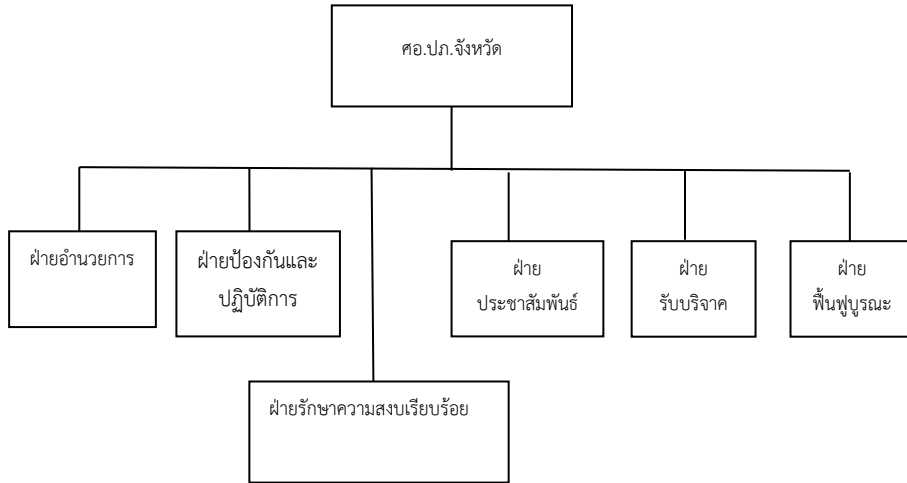
การติดต่อสื่อสารเมื่อเกิดสถานการณ์จริง



แผนการติดต่อสื่อสาร...

การจัด...

การจัดและหน้าที่ของส่วนต่างๆ



๑. ฝ่ายอำนวยการ มีหน้าที่

- ๑.๑ อำนวยการ ควบคุม กำกับดูแล การปฏิบัติงานของศูนย์อำนวยการเฉพาะกิจ
- ๑.๒ ประสานและติดตามผลการปฏิบัติของฝ่ายต่างๆ ตามภารกิจที่ได้รับมอบหมาย ให้เป็นไปตามนโยบายและการสั่งการของผู้อำนวยการศูนย์ฯ
- ๑.๓ บริหารจัดการงานธุรการ งานการเงินและการเบิกจ่ายงานพัสดุ และงานประชุมต่างๆ
- ๑.๔ บริหารจัดการข้อมูลสารสนเทศ และข่าวกรองต่างๆ
- ๑.๕ วิเคราะห์สถานการณ์และรายงานผลทุกระยะจนกว่าเหตุการณ์กลับสู่ภาวะปกติ
- ๑.๖ ประชาสัมพันธ์ข้อมูลข่าวสารให้สื่อมวลชน และประชาชนทราบ

- ๑.๗ ประสานการตรวจเยี่ยมของผู้บังคับบัญชาและหน่วยงาน
- ๑.๘ จัดระบบสื่อสารและโทรคมนาคมให้สามารถใช้งานได้

ตลอดเวลา

๑.๙ ประสานหน่วยงาน องค์กรที่เกี่ยวข้องในการช่วยเหลือประชาชน

- ๑.๑๐ รับเรื่องราวร้องทุกข์

๒. ฝ่ายป้องกันและปฏิบัติการ มีหน้าที่

- ๒.๑ ดำเนินการค้นหา และช่วยเหลือผู้ประสบภัย
- ๒.๒ อพยพผู้ประสบภัยไปสู่พื้นที่ปลอดภัย
- ๒.๓ จัดหาที่อยู่อาศัยชั่วคราวแก่ผู้ประสบภัย
- ๒.๔ ให้การรักษาพยาบาล และบริการการแพทย์ฉุกเฉินในพื้นที่เกิดเหตุ และพื้นที่รองรับการอพยพ
- ๒.๕ รักษาความสงบเรียบร้อยของพื้นที่ประสบภัยและพื้นที่รองรับการอพยพ
- ๒.๖ บริหารจัดการผู้เสียชีวิตให้เป็นไปด้วยความถูกต้อง และเรียบร้อย
- ๒.๗ จัดระบบการส่งกำลังบำรุงเพื่อช่วยเหลือการปฏิบัติงาน

๓. ฝ่ายประชาสัมพันธ์ มีหน้าที่

- ๓.๑ ประชาสัมพันธ์ข่าวสาร ข้อเท็จจริงด้านสาธารณสุข และการให้ความช่วยเหลือ ให้ประชาชนได้รับทราบข่าวสารอย่างถูกต้องทันเหตุการณ์ และต่อเนื่อง
- ๓.๒ ประสานความร่วมมือกับสื่อมวลชนทุกประเภท เพื่อสนับสนุนการควบคุมสถานการณ์ และการแก้ไขปัญหาให้คล่อง
- ๓.๓ กรณีมีข่าวเชิงลบ ควรดำเนินการตรวจสอบข้อมูลข่าวสารพร้อมชี้แจงข้อเท็จจริงให้สาธารณชนทราบ

๔. ฝ่ายรับบริจาค มีหน้าที่

- ๔.๑ รับบริจาค เงิน สิ่งของ และออกใบเสร็จการรับบริจาคให้
ถูกต้อง
- ๔.๒ จัดทำบัญชี รับ – จ่าย สิ่งของบริจาคให้ถูกต้อง
- ๔.๓ จัดเก็บรักษาสิ่งของ และจัดส่งสิ่งของที่ได้รับบริจาค
ตามที่อยู่อำนวยความสะดวก มอบหมาย

๕. ฝ่ายรักษาความสงบเรียบร้อย มีหน้าที่

- ๕.๑ ตรวจสอบตราสถานที่ราชการ และสถานที่สำคัญ เพื่อป้องกันการ
โจรกรรม การก่อวินาศกรรม
- ๕.๒ รักษาความปลอดภัยสถานที่เกิดสาธารณภัย พื้นที่รองรับ
การอพยพ บ้านพักชั่วคราว และพื้นที่ใกล้เคียง
- ๕.๓ จัดระเบียบการจราจรในพื้นที่เกิดสาธารณภัย พื้นที่
รองรับการอพยพ บ้านพักชั่วคราว และพื้นที่ใกล้เคียง

๖. ฝ่ายฟื้นฟูบูรณะ มีหน้าที่

- ๖.๑ สำรวจและประเมินความเสียหาย และความต้องการของ
ผู้ประสบภัย
- ๖.๒ ให้การสงเคราะห์ผู้ประสบภัย
- ๖.๓ จัดหาปัจจัยสี่ เช่น อาหาร น้ำดื่ม ที่จำเป็นแก่ผู้ประสบภัย
เจ้าหน้าที่ และอาสาสมัครที่ปฏิบัติงาน
- ๖.๔ ซ่อมแซมระบบสาธารณูปโภคที่เสียหายให้กลับสู่สภาพ
เดิมโดยเร็ว
- ๖.๕ ซ่อมแซมเส้นทางคมนาคม และสิ่งก่อสร้างที่เสียหายให้
สามารถใช้งานได้
- ๖.๖ ระวังอันตรายจากภัยพิบัติ ทำความสะอาด และฟื้นฟูบูรณะ
สิ่งเสียหายจากสาธารณภัย

หน้าที่โดย...

หน้าที่โดยทั่วไปฝ่ายพลเรือน

๑. ฝ่ายปกครอง (ขรก.ฝ่ายปกครอง / ร้อย อส.อ.)
- กำลั้ง อส. สนับสนุนดูแลความปลอดภัยแก่ประชาชน
 - ดูแลการอพยพของประชาชน (ระหว่างการอพยพ และ ที่จุด
รองรับการอพยพ)
 - เตรียมความพร้อมให้การสนับสนุนการปฏิบัติการเมื่อฝ่าย
ทหารร้องขอ
๒. องค์กรปกครองส่วนท้องถิ่น
- สนับสนุนงบประมาณ ในการสร้างสถานที่หลบภัย เช่น
หลุมหลบภัย
 - สนับสนุนกำลังพลในการอำนวยความสะดวกต่างๆ เช่น อปพร.
 - เป็นศูนย์เฉพาะกิจในการอำนวยความสะดวกต่างๆ ในพื้นที่
 - จัดเตรียมสถานที่รองรับการอพยพ และที่รวมพลของแรงงาน
ต่างด้าว
 - สนับสนุนยานพาหนะ เช่น รถดับเพลิง รถตรวจการ และ
รถบรรทุกประชาชน
 - สนับสนุนเสบียง อาหาร น้ำดื่ม ฯลฯ
๓. กำนัน ผู้ใหญ่บ้าน ผู้ช่วยผู้ใหญ่บ้าน ชรบ.
- รายงานข่าวสารให้ส่วนราชการ
 - ประชาสัมพันธ์
 - ประสานงานเพื่อการเตือนภัย และดูแลการอพยพ
 - เตรียมความพร้อม และให้การสนับสนุนต่างๆ แก่ทางราชการ
 - สำรวจแรงงานต่างด้าว พร้อมกำหนดที่รวมพลเพื่อรอรับการ
อพยพกลับประเทศ
 - ดูแลรักษาความสงบเรียบร้อยภายในหมู่บ้าน

๔. สาธารณสุข...

๔. สาธารณสุข (สายด่วน ๑๖๖๙)

- เตรียมทีม EMS และกู้ชีพ
- สถานีอนามัย / โรงพยาบาลส่งเสริมสุขภาพตำบลฯ/

โรงพยาบาลประจำอำเภอ / โรงพยาบาลประจำจังหวัด / โรงพยาบาลเอกชน

เตรียมความพร้อมที่หน่วย

- สนับสนุนบุคลากรทางการแพทย์ เวชภัณฑ์เพื่อดูแลผู้บาดเจ็บในพื้นที่

- ดูแลสุขภาพ อนามัยผู้อพยพในพื้นที่รองรับการอพยพ

๕. จนท.ตำรวจ

- ดูแลความสงบเรียบร้อยทั่วไป
- จัด จนท.จราจร ตามจุดคับขัน

๖. มูลนิธิ / กู้ภัย

- จัดหน่วยเคลื่อนที่เร็ว ดูแลช่วยเหลือ ในเบื้องต้น
- ประสานงาน และการส่งต่อผู้ป่วยเจ็บ
- ดูแลการอพยพทั่วไป

๗. หมวดการทาง / รพช.

- ซ่อมบำรุงเส้นทางที่ชำรุด หรือถูกทำลาย

๘. ภาคเอกชน (ชมรมต่างๆ ผู้ประกอบการ ร้านค้า สหกรณ์ ฯ)

- สนับสนุน เสปียง อาหาร เครื่องอุปโภค บริโภค ที่จำเป็น แก่ผู้อพยพ

๙. ฝ่ายสื่อสาร

- ศูนย์วิทยุอำเภอ หลัก..... รอง
- อปท.
- ช่างโทรศัพท์

การปฏิบัติ...

การปฏิบัติ ณ ศูนย์พักพิง (ศูนย์รับการอพยพชั่วคราว)

การจัดตั้งศูนย์อพยพชั่วคราว มีกำหนด ๓ วัน ส่วนราชการต่างๆ ที่เกี่ยวข้องเตรียมการให้พร้อมในเรื่องต่างๆ เหล่านี้ ณ บัดนี้

หน่วย	การปฏิบัติ
๑. ประชาชน	๑. ปฏิบัติตาม กฎระเบียบ ของศูนย์พักพิง
๒. กำนัน สารวัตร กำนัน ผู้ใหญ่บ้าน ผู้ช่วย ผู้ใหญ่บ้าน ชรบ.	๑. ดูแลความเป็นอยู่ของประชาชนในหมู่บ้าน ตนเองและความสงบเรียบร้อยทั่วไป ๒. ดูแลเรื่องอาหาร น้ำดื่ม ที่พักอาศัย
๓. องค์กรปกครองส่วน ท้องถิ่น	๑. อปพร. ดูแลความเป็นอยู่ของประชาชนและ ความสงบเรียบร้อยทั่วไป ๒. ดูแลเรื่องอาหาร น้ำดื่ม ที่พักอาศัย และระบบ สาธารณสุขโรค ๓. ขอรับบริจาค
๔. สาธารณสุขจังหวัด/ โรงพยาบาล	๑. จัด จนท. ประจำศูนย์รับการอพยพชั่วคราว ๒. ให้การรักษาพยาบาลเบื้องต้นแก่ผู้ป่วย ๓. ส่งต่อผู้ป่วยหนักเข้ารับการรักษายาบาลที่ โรงพยาบาลอำเภอ/จังหวัด ๔. ดูแลเรื่องสุขาภิบาล
๕. อำเภอ / จังหวัด	๑. อส.อ./อส.จ. ดูแลความสงบเรียบร้อยทั่วไป ๒. ดูแลเรื่องอาหาร น้ำดื่ม ที่พักอาศัย ๓. ขอรับบริจาค ๔. อำนวยการ ควบคุมเหตุการณ์ และการปฏิบัติ ของท้องถิ่น
๖. จนท.ตำรวจ	๑. ดูแลความสงบเรียบร้อยทั่วไป

ตารางประสาน...

ตัวอย่างปัญหา
การฝึกปัญหาที่บังคับการ (ฝ่ายทหาร)

ลำดับ	สถานการณ์/ปัญหา	ฝ่ายทหาร	
		ศปชต.กปช.จต.	ฉก.นย.จันทบุรี
๑.	- จากสถานการณ์ความขัดแย้งทำให้เกิดการปะทะตามแนวชายแดน กปช.จต.แจ้งข่าวสารให้ จ.จันทบุรี ทราบ เพื่อเตรียมการดำเนินการตามแผนพิทักษ์พื้นที่ส่วนหลัง จังหวัดจันทบุรี ในการอพยพประชาชนที่ได้รับผลกระทบจากการสู้รบ ไปยังพื้นที่ปลอดภัย	- จัด ศป.พล. ทำหน้าที่แทน ฉก.ปชต.จันทบุรี - ประสานงานกับทุกหน่วยในพื้นที่ เช่น หน่วยกำลัง ขป.๑ อปท. อำเภอ จังหวัด	- ดำเนินการสู้รบ - แจ้งเส้นทาง การส่งกำลังบำรุง หลัก - รอง ที่จะให้การสนับสนุน การยุทธและยุทธบริเวณ - ให้การสนับสนุนตามความเหมาะสม

ตัวอย่างปัญหา...

ตัวอย่างปัญหา
การฝึกปัญหาที่บังคับการ (ฝ่ายทหาร)

ลำดับ	สถานการณ์/ปัญหา	ฝ่ายทหาร	
		ขป.๑	อื่นๆ
๑.	- จากสถานการณ์ความขัดแย้งทำให้เกิดการปะทะตามแนวชายแดน กปช.จต.แจ้งข่าวสารให้ จ.จันทบุรี ทราบ เพื่อเตรียมการดำเนินการตามแผนพิทักษ์พื้นที่ส่วนหลัง จังหวัดจันทบุรี ในการอพยพประชาชนที่ได้รับผลกระทบจากการสู้รบ ไปยังพื้นที่ปลอดภัย	- ดำรงการติดต่อสื่อสารกับทุกภาคส่วนในพื้นที่ - เตรียมการประสานงานกับทุกหน่วยในพื้นที่ - จัดเตรียมยานพาหนะของหน่วยให้พร้อม - เตรียมการอพยพ เช่น สำรวจเส้นทาง การอพยพ ร่วมกับ อปท. กำนัน ฌญบ. ตำรวจ	ฉก.ทพ.นย ให้การสนับสนุนตามที่ฝ่ายพลเรือนร้องขอ เช่น กำลังพล ยานพาหนะ

ตัวอย่างปัญหา...

ตัวอย่างปัญหา
การฝึกปัญหาที่บังคับการ (ฝ่ายทหาร)

ลำดับ	สถานการณ์/ปัญหา	ฝ่ายทหาร	
		ศปชด.กปช.จต.	ฉก.นย.จันทบุรี
๒.	- กปช.จต. ประกาศให้ อ.สอยดาว และ อ.โป่งน้ำร้อน เป็นพื้นที่สู้รบ และสั่งห้ามการเข้า - ออกจุดผ่อน ปรนทางการค้า จุดผ่านแดนฯ ใน พื้นที่ โดยอนุญาตให้ผ่านแดนได้เฉพาะ คนไทย และ ชาว กพช. ที่จะ เดินทาง กลับประเทศตนเองเท่านั้น รวมทั้งให้ดำเนินการอพยพ ประชาชน ออกจากพื้นที่ ดังกล่าว ภายใน ๒๖๐๙๐๐ พ.ค.๕๖	- ศป.พล. ปฏิบัติภารกิจ อำนาจการและ ประสาน การพิทักษ์พื้นที่ ส่วนหลัง	- อำนวยการรบ และ ให้การสนับสนุน ตามความเหมาะสม

ตัวอย่างปัญหา...

ตัวอย่างปัญหา
การฝึกปัญหาที่บังคับการ (ฝ่ายทหาร)

ลำดับ	สถานการณ์/ปัญหา	ฝ่ายทหาร	
		ชป.๑	อื่นๆ
๒.	- กปช.จต. ประกาศให้ อ.สอยดาว และ อ.โป่งน้ำร้อน เป็นพื้นที่สู้รบ และสั่งห้ามการเข้า - ออกจุดผ่อน ปรนทางการค้า จุดผ่านแดนฯ ใน พื้นที่ โดยอนุญาตให้ผ่านแดนได้เฉพาะ คนไทย และ ชาว กพช. ที่จะ เดินทาง กลับประเทศตนเองเท่านั้น รวมทั้งให้ดำเนินการอพยพ ประชาชน ออกจากพื้นที่ ดังกล่าว ภายใน ๒๖๐๙๐๐ พ.ค.๕๖	- ประสาน อปท. กำนัน ผญบ. เพื่อแจ้ง ให้ประชาชน รับทราบ และป้องกัน การตื่นตระหนกตกใจ และให้ประชาชน เตรียมตัวอพยพ ไปยังพื้นที่ปลอดภัย	

ตัวอย่างปัญหา...

ตัวอย่างปัญหา
การฝึกปัญหาที่บังคับการ (ฝ่ายทหาร)

ลำดับ	สถานการณ์/ปัญหา	ฝ่ายทหาร	
		ศปชด.กปช.จต.	ฉก.นย.จันทบุรี
๓.	- จากกรณีที่มีกระสุนปืนใหญ่ของฝ่ายตรงข้ามมาตกในหมู่บ้านและโรงเรียน ทำให้ประชาชนได้รับบาดเจ็บ จำนวน ๑๐ คน (บาดเจ็บเล็กน้อย ๗ สาหัส ๓) บ้านเรือนได้รับความเสียหาย ๓ หลัง และบ้าน ๑ หลัง กำลังเกิดไฟลุกไหม้ ซึ่งกระแสลมแรง อาจทำให้เกิดการลุกลามไปยังบ้านหลังอื่นๆได้	- ศป.พล. ปฏิบัติภารกิจ อำนวยความสะดวก และประสาน การพิทักษ์พื้นที่ ส่วนหลัง	- อำนวยการรบ และ ให้การสนับสนุน ตามความเหมาะสม

ตัวอย่างปัญหา...

ตัวอย่างปัญหา
การฝึกปัญหาที่บังคับการ (ฝ่ายทหาร)

ลำดับ	สถานการณ์/ปัญหา	ฝ่ายทหาร	
		ชป.๑	อื่นๆ
๓.	- จากกรณีที่มีกระสุนปืนใหญ่ของฝ่ายตรงข้ามมาตกในหมู่บ้านและโรงเรียน ทำให้ประชาชนได้รับบาดเจ็บ จำนวน ๑๐ คน (บาดเจ็บเล็กน้อย ๗ สาหัส ๓) บ้านเรือนได้รับความเสียหาย ๓ หลัง และบ้าน ๑ หลัง กำลังเกิดไฟลุกไหม้ ซึ่งกระแสลมแรง อาจทำให้เกิดการลุกลามไปยังบ้านหลังอื่นๆได้	- จัดกำลังพล ร่วมกับ อปท. กำหนด ฌญบ. ชุดดับเพลิง ชุดกู้ภัย/ ชุดกู้ชีพ เข้าระงับเหตุ - รายงานให้ ศป.พล. ทราบ	

ตัวอย่างปัญหา...

ตัวอย่างปัญหา
การฝึกปัญหาที่บังคับการ (ฝ่ายทหาร)

ลำดับ	สถานการณ์/ปัญหา	ฝ่ายทหาร	
		ศปชด.กปช.จต.	ฉก.นย.จันทบุรี
๔.	- กปช.จต. ให้ดำเนินการอพยพออกจากพื้นที่ไปยังพื้นที่ปลอดภัย โรงเรียนวัดทับไทร (พื้นที่รองรับการอพยพขั้นที่ ๑)	- ศป.พล. ปฏิบัติภารกิจ อำนาจการ และประสาน การพิทักษ์พื้นที่ ส่วนหลัง	- อำนาจการรบ

ตัวอย่างปัญหา...

ตัวอย่างปัญหา
การฝึกปัญหาที่บังคับการ (ฝ่ายทหาร)

ลำดับ	สถานการณ์/ปัญหา	ฝ่ายทหาร	
		ชป.๗	อื่นๆ
๔.	- กปช.จต. ให้ดำเนินการอพยพออกจากพื้นที่ไปยังพื้นที่ปลอดภัย โรงเรียนวัดทับไทร (พื้นที่รองรับการอพยพขั้นที่ ๑)	- ประสาน อปท. กำนัน ผญบ. และประชาชน ดำเนินการอพยพ ตามแผน	

ตัวอย่างปัญหา...

ตัวอย่างปัญหา
การฝึกปัญหาที่บังคับการ (ฝ่ายทหาร)

ลำดับ	สถานการณ์/ปัญหา	ฝ่ายทหาร	
		ศปชด.กปช.จต.	ฉก.นย.จันทบุรี
๕.	- ฝ่ายตรงข้ามยิงอาวุธระยะไกล มาตก ห่างจากศูนย์พักพิง (พื้นที่รองรับการอพยพขั้นที่ ๑) ประมาณ ๕ กม.	- ศป.พล. ปฏิบัติภารกิจ อำนาจการ และประสาน การพิทักษ์พื้นที่ส่วนหลัง - แจ้งให้ ชป.ฯ ทราบ เพื่อดำเนินการต่อไป	- แจ้งเหตุการณ์ให้ ศป.พล. ทราบ - อำนาจการรบ

ตัวอย่างปัญหา...

ตัวอย่างปัญหา
การฝึกปัญหาที่บังคับการ (ฝ่ายทหาร)

ลำดับ	สถานการณ์/ปัญหา	ฝ่ายทหาร	
		ชป.ฯ	อื่นๆ
๕.	- ฝ่ายตรงข้ามยิงอาวุธระยะไกล มาตก ห่างจากศูนย์พักพิง (พื้นที่รองรับการอพยพขั้นที่ ๑) ประมาณ ๕ กม.	- ประสาน อปท. กำนัน ฌญบ. และประชาชน เตรียมการอพยพ ตามแผน ไปยังพื้นที่ รับการอพยพ ขั้นที่ ๒	

ตัวอย่างปัญหา...

ตัวอย่างปัญหา
การฝึกปัญหาที่บังคับการ (ฝ่ายพลเรือน)

ลำดับ	สถานการณ์/ปัญหา	ฝ่ายพลเรือน	
		จ.จันทบุรี/ ปก.จ.จันทบุรี	อำเภอ
๑.	- จากสถานการณ์ความขัดแย้งทำให้เกิดการปะทะตามแนวชายแดน กปช.จต. แจ้งข่าวสารให้ จ.จันทบุรี ทราบ เพื่อเตรียม ดำเนินการตามแผน พิทักษ์พื้นที่ส่วนหลัง จังหวัดจันทบุรี ในการอพยพประชาชนที่ได้รับผลกระทบจากการสู้รบไปยังพื้นที่ปลอดภัย	สั่งการให้ อบจ. อำเภอ อปท.เตรียมการ อพยพประชาชน	- เตรียมจัดตั้ง กองอำนาจการ ป้องกันและ บรรเทา สาธารณภัย ระดับอำเภอ - สั่งการให้ อปท. กำนัน ผญบ. เตรียมการ อพยพประชาชน

ตัวอย่างปัญหา...

ตัวอย่างปัญหา
การฝึกปัญหาที่บังคับการ (ฝ่ายพลเรือน)

ลำดับ	สถานการณ์/ปัญหา	ฝ่ายพลเรือน	
		อปท.	กำนัน/ผญบ.
๑.	- จากสถานการณ์ความขัดแย้งทำให้เกิดการปะทะตามแนวชายแดน กปช.จต. แจ้งข่าวสารให้ จ.จันทบุรี ทราบ เพื่อเตรียม ดำเนินการตามแผน พิทักษ์พื้นที่ส่วนหลัง จังหวัดจันทบุรี ในการอพยพประชาชนที่ได้รับผลกระทบจากการสู้รบไปยังพื้นที่ปลอดภัย	- เตรียมจัดตั้งกอง อำนาจการป้องกันและ บรรเทา สาธารณภัยระดับ ตำบล - เตรียมการตามแผน อพยพ ประชาชนและส่วน ราชการ - แจ้งข่าวสาร	- เรียกประชุม หมู่บ้าน - แจ้ง/ชี้แจง ให้ประชาชน รับทราบ - แจ้งข่าวสาร

ตัวอย่างปัญหา...

ตัวอย่างปัญหา
การฝึกปัญหาที่บังคับการ (ฝ่ายพลเรือน)

ลำดับ	สถานการณ์/ปัญหา	ฝ่ายพลเรือน	
		ประชาชน	อื่นๆ
๑.	- จากสถานการณ์ความขัดแย้งทำให้เกิดการปะทะตามแนวชายแดน กปช.จต. แจ้งข่าวสารให้ จ.จันทบุรี ทราบเพื่อเตรียม ดำเนินการตามแผนพิทักษ์พื้นที่ส่วนหลังจังหวัดจันทบุรี ในการอพยพประชาชนที่ได้รับผลกระทบจากการสู้รบไปยังพื้นที่ปลอดภัย	สั่งการให้ อบจ. อำเภอบพท.เตรียมการอพยพประชาชน	- เตรียมจัดตั้งกองอำนาจการป้องกันและบรรเทาสาธารณภัยระดับอำเภอ - สั่งการให้ อบท. กำนัน ผอ.บ.เตรียมการอพยพประชาชน

ตัวอย่างปัญหา...

ตัวอย่างปัญหา
การฝึกปัญหาที่บังคับการ (ฝ่ายพลเรือน)

ลำดับ	สถานการณ์/ปัญหา	ฝ่ายพลเรือน	
		จ.จันทบุรี/ ปก.จ.จันทบุรี	อำเภอ
๒.	- การปะทะของทั้ง ๒ ฝ่าย เพิ่มความรุนแรงขึ้นเรื่อยๆ กปช.จต. ขอให้ จ.จันทบุรี ดำเนินการผลักดันแรงงานต่างด้าวออกนอกพื้นที่ทั้งหมดภายใน ๒๐ พ.ค.๕๖ ก่อนเวลา ๐๙๐๐	- สั่งการให้ ตามดำเนินการ	- ร่วมผลักดันแรงงานต่างด้าว

ตัวอย่างปัญหา...

ตัวอย่างปัญหา
การฝึกปัญหาที่บังคับการ (ฝ่ายพลเรือน)

ลำดับ	สถานการณ์/ปัญหา	ฝ่ายพลเรือน	
		อปท.	กำนัน/ผญบ.
๒.	- การปะทะของทั้ง ๒ ฝ่าย เพิ่ม ความรุนแรงขึ้นเรื่อยๆ กปช.จต. ขอให้ จ.จันทบุรี ดำเนินการผลักดันแรงงานต่าง ด้าวออกนอกพื้นที่ทั้งหมด ภายใน ๒๐ พ.ค.๕๖ ก่อนเวลา ๐๙๐๐	- ให้การสนับสนุน การผลักดัน แรงงานต่างด้าว	- ให้การสนับสนุน การผลักดัน แรงงานต่างด้าว

ตัวอย่างปัญหา...

ตัวอย่างปัญหา
การฝึกปัญหาที่บังคับการ (ฝ่ายพลเรือน)

ลำดับ	สถานการณ์/ปัญหา	ฝ่ายพลเรือน	
		ประชาชน	อื่นๆ
๒.	- การปะทะของทั้ง ๒ ฝ่าย เพิ่ม ความรุนแรงขึ้นเรื่อยๆ กปช.จต. ขอให้ จ.จันทบุรี ดำเนินการผลักดันแรงงานต่าง ด้าวออกนอกพื้นที่ทั้งหมด ภายใน ๒๐ พ.ค.๕๖ ก่อนเวลา ๐๙๐๐	- ให้การสนับสนุน การผลักดัน แรงงานต่างด้าว	ตม. ดำเนินการ

ตัวอย่างปัญหา...

ตัวอย่างปัญหา

การฝึกปัญหาที่บังคับการ (ฝ่ายพลเรือน)

ลำดับ	สถานการณ์/ปัญหา	ฝ่ายพลเรือน	
		จ.จันทบุรี/ ปก.จ.จันทบุรี	อำเภอ
๓.	- มีประชาชนบริเวณ บ.หนองบอน ม.๑ ต.คลองใหญ่ ๑ ครอบครัว จำนวน ๓ คน มี ผู้ป่วยอัมพาต ๑ คน ไม่ยอม อพยพ และมีประชาชน บ.เนินดินแดง ม.๑ ต.เทพนิมิต ๑ ครอบครัว ๒ คน มีผู้ป่วย โรคหัวใจ ๑ คน ไม่สามารถอพยพ ได้	- ฝ้าฟังสถานการณ์ - เตรียมให้การ สนับสนุน - ประสานหน่วยที่ เกี่ยวข้อง	- ประสานหน่วยที่ เกี่ยวข้อง - เตรียมให้การ สนับสนุน อปท. - จัด จนท. ออกไป พบปะสร้าง ความเข้าใจ

ตัวอย่างปัญหา...

ตัวอย่างปัญหา

การฝึกปัญหาที่บังคับการ (ฝ่ายพลเรือน)

ลำดับ	สถานการณ์/ปัญหา	ฝ่ายพลเรือน	
		อปท.	กำนัน/ผญบ.
๓.	- มีประชาชนบริเวณ บ.หนองบอน ม.๑ ต.คลองใหญ่ ๑ ครอบครัว จำนวน ๓ คน มี ผู้ป่วยอัมพาต ๑ คน ไม่ยอม อพยพ และมีประชาชน บ.เนินดินแดง ม.๑ ต.เทพนิมิต ๑ ครอบครัว ๒ คน มีผู้ป่วย โรคหัวใจ ๑ คน ไม่สามารถอพยพ ได้	- แจ้ง จนท.ทหาร, อำเภอ, รพ.สต. - ป้องกันความเสียหาย - จัด จนท. ออกไป พบปะสร้างความเข้าใจ	- แจ้ง อปท., อำเภอ - จัด ชรบ. ระวัง ป้องกันความเสียหาย ในหมู่บ้าน

ตัวอย่างปัญหา...

ตัวอย่างปัญหา
การฝึกปัญหาที่บังคับการ (ฝ่ายพลเรือน)

ลำดับ	สถานการณ์/ปัญหา	ฝ่ายพลเรือน	
		ประชาชน	อื่นๆ
๓.	- มีประชาชนบริเวณ บ.หนองบอน ม.๑ ต.คลองใหญ่ ๑ ครอบครัว จำนวน ๓ คน มี ผู้ป่วยอัมพาต ๑ คน ไม่ยอม อพยพ และมีประชาชน บ.เนินดินแดง ม.๑ ต.เทพนิมิต ๑ ครอบครัว ๒ คน มีผู้ป่วย โรคหัวใจ ๑ คน ไม่สามารถอพยพ ได้	- แจ้ง กำหนด แผน.	

ตัวอย่างปัญหา...

ตัวอย่างปัญหา
การฝึกปัญหาที่บังคับการ (ฝ่ายพลเรือน)

ลำดับ	สถานการณ์/ปัญหา	ฝ่ายพลเรือน	
		จ.จันทบุรี/ ปก.จ.จันทบุรี	อำเภอ
๔.	- ตรวจพบฝ่ายตรงข้ามเข้ามาใน พื้นที่ บ.คลองใหญ่ ม.๔ บ.ป่าวิไล ม.๕ บ.มะรุ ม.๖ ต.คลองใหญ่ และพื้นที่ บ.เทพนิมิต ม.๒ บ.บึงขันธ์ ม. ๖ บ.แหลมใหม่ ม.๘ ต.เทพนิมิต	- เตรียมให้การ สนับสนุน และ ประสานฝ่ายทหาร	- ให้สมาชิก อส. และชุด ชรบ. เข้า รักษาความ ปลอดภัย ร่วมกับ จนท.ตำรวจ - เตรียมกำลังพล เข้าตรวจสอบ ป้องกัน และ ปราบปราม - รายงานฝ่าย ทหาร

ตัวอย่างปัญหา...

ตัวอย่างปัญหา

การฝึกปัญหาที่บังคับการ (ฝ่ายพลเรือน)

ลำดับ	สถานการณ์/ปัญหา	ฝ่ายพลเรือน	
		อปท.	กำนัน/ผญบ.
๔.	- ตรวจพบฝายตรงข้ามเข้ามาในพื้นที่ บ.คลองใหญ่ ม.๔ บ.ป่าวิไล ม.๕ บ.มะรุม ม.๖ ต.คลองใหญ่ และพื้นที่ บ.เทพนิมิต ม.๒ บ.บึงชนังบน ม.๖ บ.แหลมใหม่ ม.๘ ต.เทพนิมิต	- รายงาน จนท.ฝ่ายทหาร และทางอำเภอ จังหวัด ทราบโดยเร็ว - จัด จนท.อปพร. ติดตาม ข่าวสาร และ รปภ. พื้นที่	- จัด ชรบ. ฝ่าวระวังพื้นที่ และติดตามข่าวสาร - รายงานข่าวสารให้ อปท. อำเภอ

ตัวอย่างปัญหา...

ตัวอย่างปัญหา

การฝึกปัญหาที่บังคับการ (ฝ่ายพลเรือน)

ลำดับ	สถานการณ์/ปัญหา	ฝ่ายพลเรือน	
		ประชาชน	อื่นๆ
๕.	- ตรวจพบฝายตรงข้ามเข้ามาในพื้นที่ บ.คลองใหญ่ ม.๔ บ.ป่าวิไล ม.๕ บ.มะรุม ม.๖ ต.คลองใหญ่ และพื้นที่ บ.เทพนิมิต ม.๒ บ.บึงชนังบน ม.๖ บ.แหลมใหม่ ม.๘ ต.เทพนิมิต	- ฝ่าวิ่งข่าวสาร - รายงานข่าวสารให้ กำนัน/ผญบ.	

ตัวอย่างปัญหา...

ตัวอย่างปัญหา

การฝึกปัญหาที่บังคับการ (ฝ่ายพลเรือน)

ลำดับ	สถานการณ์/ปัญหา	ฝ่ายพลเรือน	
		จ.จันทบุรี/ ปก.จ.จันทบุรี	อำเภอ
๕.	- มีการลอบวางระเบิดเสาไฟฟ้าทำให้เสาไฟฟ้าเสียหาย ๑๐ ต้น ไฟฟ้าดับและมีผู้ป่วยอยู่ในโรงพยาบาลทุกแห่ง	- ติดตามข่าวสาร - แจ้งการไฟฟ้า ดำเนินการ	- รายงานให้จังหวัดทราบ - แจ้ง จนท.ตร. - แจ้งการไฟฟ้า - จัด อส.อำเภอ เข้ารักษาความปลอดภัย - ติดตามข่าวสาร

ตัวอย่างปัญหา...

ตัวอย่างปัญหา

การฝึกปัญหาที่บังคับการ (ฝ่ายพลเรือน)

ลำดับ	สถานการณ์/ปัญหา	ฝ่ายพลเรือน	
		อปท.	กำนัน/ผญบ.
๕.	- มีการลอบวางระเบิดเสาไฟฟ้าทำให้เสาไฟฟ้าเสียหาย ๑๐ ต้น ไฟฟ้าดับและมีผู้ป่วยอยู่ในโรงพยาบาลทุกแห่ง	- แจ้ง จนท.ตร. - แจ้งการไฟฟ้า - จัด อปพร. เข้ารักษาความปลอดภัย - ติดตามข่าวสาร	- แจ้ง จนท.ตร. - แจ้งการไฟฟ้า - จัด ชรบ. เข้ารักษาความปลอดภัย - ติดตามข่าวสาร

ตัวอย่างปัญหา...

ตัวอย่างปัญหา

การฝึกปัญหาที่บังคับการ (ฝ่ายพลเรือน)

ลำดับ	สถานการณ์/ปัญหา	ฝ่ายพลเรือน	
		ประชาชน	อื่นๆ
๕.	- มีการลอบวางระเบิดเสาไฟฟ้าทำให้เสาไฟฟ้าเสียหาย ๑๐ ต้น ไฟฟ้าดับและมีผู้ป่วยอยู่ในโรงพยาบาลทุกแห่ง	- แจ้ง กำหนด ผอ.บ.	

บทที่ ๒

การปฏิบัติในส่วนต่างๆ ในการพิทักษ์พื้นที่ส่วนหลัง การปฏิบัติของส่วนต่างๆ ในการพิทักษ์พื้นที่ส่วนหลัง ภาวะปกติ (ระดับตำบล)

ขั้นเตรียมการ

๑. ศปชต.กปช.จต.

- จัดตั้ง ศป.พล.กปช.จต. ทำหน้าที่แทน ฉก.ปชต.จังหวัด
- ปฏิบัติภารกิจอำนาจการและประสานการพิทักษ์พื้นที่ส่วนหลัง
- ประสานงานกับทุกหน่วยในพื้นที่ เช่น หน่วยกำลัง ชป.ฯ

องค์กรปกครองส่วนท้องถิ่น

- อื่นๆ

๒. ชป.ในพื้นที่

- ดำรงการติดต่อสื่อสารกับทุกภาคส่วนในพื้นที่
- เตรียมการประสานงานกับทุกหน่วยในพื้นที่
- จัดเตรียมยานพาหนะของหน่วยให้พร้อม
- เตรียมการอพยพ เช่น สำรองเส้นทาง การอพยพ ร่วมกับ

องค์กรปกครองส่วนท้องถิ่น ตำรวจ กำนัน ผู้ใหญ่บ้าน

- ตรวจสอบสภาพหลุมหลบภัยให้พร้อมใช้งาน ร่วมกับ กำนัน

ผู้ใหญ่บ้าน ชรบ. และ องค์กรปกครองส่วนท้องถิ่น

- อื่นๆ

๓. นายอำเภอท้องที่

- จัดทำแผนพิทักษ์พื้นที่ส่วนหลัง แผนการอพยพประชาชน
- ผูกซ้อมแผนการพิทักษ์พื้นที่ส่วนหลัง ร่วมกับฝ่ายทหารและ

หน่วยงานในพื้นที่

๔. องค์กร...

๔. องค์กรปกครองส่วนท้องถิ่น

- จัดตั้งศูนย์อำนวยการป้องกันและบรรเทาสาธารณภัย ระดับตำบล ตามมาตรา ๑๖ (๑) ของ พ.ร.บ.ป้องกันและบรรเทาสาธารณภัย พ.ศ. ๒๕๕๐ ซึ่งมีโครงการสร้าง ภารกิจหน้าที่ และหน่วยงานปฏิบัติการร่วมประจำศูนย์ฯ ดังนี้ ฝ่ายอำนวยการ ฝ่ายป้องกันและปฏิบัติการ ฝ่ายประชาสัมพันธ์ ฝ่ายรับบริจาค ฝ่ายรักษาความสงบเรียบร้อย และฝ่ายฟื้นฟูบูรณะ

- ชักซ้อมทำความเข้าใจการปฏิบัติตามหน้าที่ของฝ่ายต่างๆ
- อื่นๆ

๕. จนท.ตำรวจ

- ดูแลความสงบเรียบร้อยทั่วไป ร่วมกับ ชรบ. อปพร. เช่น การเข้าเวร - ยาม การตรวจพื้นที่ในเวลากลางคืน

- จัด จนท.จราจร ตามจุดคับขัน ร่วมกับ ชรบ. อปพร.
- อื่นๆ

๖. กำนัน ผู้ใหญ่บ้าน ผู้ช่วยผู้ใหญ่บ้าน ชรบ.

- รายงานข่าวสารและสถานการณ์/เหตุการณ์ที่เกิดขึ้นในพื้นที่ ให้ส่วนราชการทราบ

- ดำรงการติดต่อสื่อสารกับทุกหน่วยในพื้นที่ เพื่อประสานงานการเตือนภัย การรักษาความปลอดภัย และการอพยพประชาชน

- ตรวจสอบสภาพหลุมหลบภัยให้พร้อมใช้งาน ร่วมกับ ชป.ฯ และองค์กรปกครองส่วนท้องถิ่น

- ตรวจสอบสภาพอาวุธปืนลูกซองให้พร้อมใช้งาน ร่วมกับ ชป.ฯ

- ร่วมกับ จนท.ตำรวจ อปพร. เพื่อรักษาความปลอดภัยในพื้นที่

- จัด จนท. สำรองและรวบรวม สำมะโนครัว/จำนวนผู้อพยพ โดยแยกประเภทตามลำดับความเร่งด่วน

- เตรียมการอพยพ เช่น สำรวจเส้นทาง การอพยพ ร่วมกับ สป.๗ องค์การปกครองส่วนท้องถิ่น ตำรวจ
- ประชาสัมพันธ์/แจ้งให้ประชาชนทราบถึงแผนอพยพประชาชน ของ หมู่บ้านและตำบล เช่น จุดรับการอพยพของหมู่บ้านและตำบล เส้นทางอพยพ พื้นที่รับการอพยพ
- สำรวจแรงงานต่างด้าว พร้อมกำหนดที่รวมพล เพื่อรอรับการอพยพกลับประเทศ
- ซักซ้อม / แนะนำประชาชนในการ เข้า - ออก หลุมหลบภัย และการรวมตัวที่จุดรวมพลของหมู่บ้าน
- จัดทำแผนการลาดตระเวนพื้นที่บริเวณหมู่บ้าน โดยประสานกับ สป.๗ ตำรวจ อปท. และอำเภอ ในพื้นที่

๗. โรงพยาบาลส่งเสริมสุขภาพตำบลฯ อสม. ในพื้นที่

- รายงานสถานการณ์ด้านการสาธารณสุขให้ หน่วยเหนือทราบ
- เตรียมการร้องขอทีม EMS และกู้ชีพ จาก โรงพยาบาลประจำอำเภอ โรงพยาบาลประจำจังหวัด และโรงพยาบาลเอกชน
- เตรียมการดูแลสุขภาพ อนามัยของผู้อพยพในพื้นที่รับการอพยพ เช่น การป้องกันโรคระบาด
- เตรียมการสนับสนุนบุคลากรทางการแพทย์ เวชภัณฑ์ เพื่อดูแลผู้บาดเจ็บในพื้นที่
- จัด อสม. จัดทำทะเบียนประชาชนที่ได้รับผู้บาดเจ็บ และผู้ป่วย

๘. มุลนิธิ / กู้ภัย (ภายใต้การกำกับดูแลของ ศูนย์อำนวยการป้องกันและบรรเทาสาธารณภัย ระดับตำบล)

- เตรียมการประสานงาน การช่วยเหลือ/ดูแลการอพยพทั่วไป และการส่งต่อผู้บาดเจ็บ
- เตรียมจัดหน่วยเคลื่อนที่เร็ว ดูแล ช่วยเหลือประชาชนในเบื้องต้น
- เตรียมการจัดทีมค้นหาและกู้ภัย ร่วมกับ อปพร.

๙. ภาคเอกชนและประชาชนในพื้นที่

- รายงานข่าวสารและเหตุการณ์ที่พบเห็นให้ส่วนราชการทราบ
- เตรียมการอพยพในส่วนของตน เช่น ของใช้ที่จำเป็น ยา สำหรับผู้ที่มีโรคประจำตัว
- นำหลักฐาน/เอกสารต่างๆ เช่น ทะเบียนบ้าน บัตรประจำตัวประชาชน สุนัข ตัดตัวไปด้วย
- ให้การสนับสนุนตามกำลังความสามารถ
- ให้ความร่วมมือกับ จนท. ทุกภาคส่วน อย่างเต็มที่
- จัดเก็บสิ่งของที่จำเป็นให้เรียบร้อย

๑๐. หน่วยทหารในพื้นที่

- ให้การสนับสนุนตามที่ร้องขอ

การปฏิบัติของส่วนต่างๆ ในการพิทักษ์พื้นที่ส่วนหลัง ภาวะปกติ
(ระดับตำบล)

ชั้นขณะเกิดภัย

๑. ศป.พล.กปช.จต.

- ประสานงานกับทุกหน่วยในพื้นที่ เช่น หน่วยกำลัง สป.ฯ
องค์กรปกครองส่วนท้องถิ่น

- แจ้ง/รายงานสถานการณ์ การปฏิบัติการทางทหารให้ อำเภอสป.ฯ
องค์กรปกครองส่วนท้องถิ่น ทราบ เพื่อเตรียมการอพยพประชาชนไปยัง
พื้นที่ปลอดภัย

- รายงานการปฏิบัติให้ ศปชต.กปช.จต. ทราบ

๒. สป.ในพื้นที่

- ดำรงการติดต่อสื่อสารกับทุกภาคส่วนในพื้นที่
- กำลังพลและยานพาหนะของหน่วย พร้อมให้การช่วยเหลือ
การอพยพประชาชน เมื่อได้รับการร้องขอ

- แจ้งเตือน/ประสาน กับ องค์กรปกครองส่วนท้องถิ่น ตำรวจ
กำนัน ผู้ใหญ่บ้าน ให้พร้อมอพยพประชาชนไปยังพื้นที่ปลอดภัย เมื่อได้รับการ
ประสานวันเวลาจาก ศป.พล.ฯ หน่วยกำลัง หรือ อำเภอสป.ฯ

- ดำเนินการอพยพประชาชนไปยังพื้นที่ปลอดภัย ตามแผน
อพยพประชาชน

- รายงานการปฏิบัติให้ ศป.พล.ฯ ทราบ

๓. นายอำเภอท้องถิ่น

- ป้องกันสถานที่ตั้งของหน่วยให้ปลอดภัยจากการทำลาย
การจารกรรม การสอดแนม การหาข่าวโดยฝ่ายข้าศึก

- รักษา...

- รักษาความปลอดภัยให้กับตำบล หมู่บ้าน เพื่อให้ปลอดภัย
จากการทำลายชีวิตและทรัพย์สิน

- จัดขบวนต่อต้านการปฏิบัติการทางการรบของฝ่ายข้าศึก

- รายงานผลต่อกองอำนาจการป้องกันและบรรเทาสาธารณภัย

ชั้นเหนือขึ้นไปตามลำดับ และหากมีความจำเป็นเร่งด่วน ให้รายงานไปยัง
กองบัญชาการป้องกันและบรรเทาสาธารณภัยแห่งชาติทราบในเวลาเดียวกัน

๔. องค์กรปกครองส่วนท้องถิ่น

- ดำรงการติดต่อสื่อสารกับทุกภาคส่วนในพื้นที่

- จัดชุดประสานงานกับหน่วยที่เกี่ยวข้องในการช่วยเหลือ

ประชาชน

- จัดชุดป้องกันและบรรเทาสาธารณภัย เพื่อระงับเหตุ เช่น
การเกิดอัคคีภัย

- จัดชุดกู้ภัย เพื่อค้นหาและช่วยเหลือผู้ประสบภัย ผู้ที่ได้รับ

บาดเจ็บ

- ดำเนินการอพยพประชาชนตามแผนอพยพประชาชน ตาม
วันเวลาที่ได้รับการประสานจาก ศป.พล.กปช.จต. หรือ หน่วยกำลัง

- จัดพื้นที่รับการอพยพให้ถูกต้องเหมาะสม เช่น จุดลงทะเบียน
พื้นที่จอตรด พื้นที่พักอาศัย พื้นที่ให้การรักษาพยาบาลขั้นต้น พื้นที่รับ - จ่าย
อาหาร

- จัด จนท. รับลงทะเบียนผู้อพยพ ร่วมกับ จนท.ของ กำนัน
ผู้ใหญ่บ้าน ณ พื้นที่รับการอพยพ

- จัด อปพร. รักษาความสงบเรียบร้อยภายในพื้นที่ และพื้นที่
รับการอพยพ ร่วมกับ ตำรวจ กำนัน ผู้ใหญ่บ้าน และ ชรบ.

- จัด อปพร. ดูแล ระงับเหตุและป้องกันความเสียหาย ร่วมกับ
จนท.ตำรวจ และ ชรบ.

- จัด อปพร...

- จัด อปพร. ดูแลช่วยเหลือด้านการสาธารณสุขแก่ผู้อพยพ ณ พื้นที่รับการอพยพ ร่วมกับ จนท.โรงพยาบาลส่งเสริมสุขภาพตำบลฯ อสม.
- จัดชุดรักษาพยาบาลและบริการทางการแพทย์ฉุกเฉินในพื้นที่ และ พื้นที่รับการอพยพ
- จัด จนท. ดูแลด้านการอุปโภค บริโภคให้แก่ผู้อพยพ ณ พื้นที่รับการอพยพ
- จัด จนท. ดูแลการส่งกำลังบำรุงต่างๆ ให้แก่ผู้ปฏิบัติงาน
- จัดชุดบริหารจัดการต่อผู้เสียชีวิต ให้เป็นไปด้วยความถูกต้อง และเรียบร้อย
- จัดตั้งศูนย์ประชาสัมพันธ์ข้อมูลข่าวสาร โดยเฉพาะกรณีที่มี ชาวในเชิงลบให้ดำเนินการตรวจสอบข้อมูลข่าวสาร และพร้อมชี้แจงข้อเท็จจริง ให้สาธารณชนทราบ
- จัดชุดประสานความร่วมมือกับสื่อมวลชนทุกประเภท และจัด พื้นที่รองรับสื่อมวลชน
- จัด จนท. รับเรื่องราวร้องทุกข์
- รายงานสถานการณ์และการปฏิบัติให้ อำเภอ ทราบ
- ร้องขอความช่วยเหลือหากเกินกำลังความสามารถ เช่น ขอกำลัง อส. จาก อำเภอ มาช่วยเหลือ หรือร้องขอการสนับสนุนสิ่งอุปกรณ์ ต่างๆ อาหาร น้ำดื่ม จากหน่วยใกล้เคียง

๕. จนท.ตำรวจ

- จัด จนท. ดูแลรักษาความปลอดภัย ตลอดเส้นทาง การอพยพ
 - จัด จนท. จราจร ตามจุดคับขัน ร่วมกับ ชรบ. อปพร.
 - จัด จนท. ดูแลรักษาความสงบเรียบร้อยทั่วไป ร่วมกับ อปพร.
- ณ พื้นที่รับการอพยพ

- จัด จนท. ดูแลรักษาความสงบเรียบร้อยทั่วไป ร่วมกับ ชรบ. อปพร. เช่น การเข้าเวร – ยามการตรวจพื้นที่ภายในตำบล ทั้งในเวลากลางวัน และกลางคืน

๖. กำนัน ผู้ใหญ่บ้าน ผู้ช่วยผู้ใหญ่บ้าน ชรบ.

- รายงานข่าวสารและสถานการณ์/เหตุการณ์ที่เกิดขึ้นในพื้นที่ ให้ส่วนราชการทราบ
- ดำรงการติดต่อสื่อสารกับทุกหน่วยในพื้นที่ เพื่อประสาน งานการเตือนภัย การรักษาความปลอดภัย และการอพยพประชาชน
- ร่วมกับ จนท.ตำรวจ อปพร. เพื่อรักษาความปลอดภัยใน พื้นที่
- จัด จนท. สำรวจและรวบรวม สำมะโนครัว/จำนวนผู้อพยพ โดยแยกประเภทตามลำดับความเร่งด่วน
- ประชาสัมพันธ์/แจ้งให้ประชาชนทราบถึงแผนอพยพ ประชาชน ของ หมู่บ้านและตำบล เช่น จุดรับการอพยพของหมู่บ้านและตำบล เส้นทางอพยพ พื้นที่รับการอพยพ
- สำรวจแรงงานต่างด้าว พร้อมกำหนดที่รวมพล เพื่อรอรับการ อพยพกลับประเทศ

๗. โรงพยาบาลส่งเสริมสุขภาพตำบลฯ อสม. ในพื้นที่

- รายงานสถานการณ์ด้านการสาธารณสุขให้ หน่วยเหนือทราบ
- ร้องขอทีม EMS และกู้ชีพ จาก โรงพยาบาลประจำอำเภอ โรงพยาบาลประจำจังหวัด และโรงพยาบาลเอกชน
- จัด จนท. ดูแลสุขภาพและอนามัยของผู้อพยพในพื้นที่รับการ อพยพ เช่น การตรวจสุขภาพขั้นต้น การป้องกันโรคระบาด และด้าน สาธารณสุขทั่วไป

- สนับสนุนบุคลากรทางการแพทย์ เวชภัณฑ์ เพื่อดูแลผู้บาดเจ็บในพื้นที่

- จัด อสม. จัดทำทะเบียนประชาชนที่ได้รับผู้บาดเจ็บ และผู้ป่วย

๘. มูลนิธิ / กู้ภัย (ภายใต้การกำกับดูแลของ ศูนย์อำนวยการป้องกันและบรรเทาสาธารณภัย ระดับตำบล)

- ประสานงาน การช่วยเหลือ/ดูแลการอพยพและการส่งต่อผู้บาดเจ็บ
- จัดชุดเคลื่อนที่เร็ว ดูแลช่วยเหลือประชาชนในเบื้องต้น
- จัดทีมค้นหาและกู้ภัย ร่วมกับ อปพร.

๙. ภาคเอกชนและประชาชนในพื้นที่

- หากเกิดเหตุการณ์สู้รบ และมีกระสุนปืนใหญ่มาตกในพื้นที่ให้รีบเข้าไปอยู่ในพื้นที่ปลอดภัย เช่น หลุมหลบภัย หรือรีบออกจากสถานที่เกิดเหตุ และแจ้งให้ กำนัน ผู้ใหญ่บ้าน องค์กรปกครองส่วนท้องถิ่น ทราบ เพื่อดำเนินการช่วยเหลือผู้ประสบภัยหรือระงับเหตุต่อไป (กรณีมีผู้ได้รับบาดเจ็บ บ้านเรือนพังเสียหายหรือเกิดอัคคีภัย และมีผู้ป่วยติดบ้านติดเตียง)
- รายงานข่าวสารและเหตุการณ์ที่พบเห็นให้ส่วนราชการทราบ
- ดำเนินการอพยพในส่วนของตน เช่น ของใช้ที่จำเป็น ยา สำหรับผู้ที่มีโรคประจำตัว เมื่อทราบข่าวหรือได้รับแจ้งจาก กำนัน ผู้ใหญ่บ้าน องค์กรปกครองส่วนท้องถิ่น
- นำหลักฐาน/เอกสารต่างๆ เช่น ทะเบียนบ้าน บัตรประจำตัวประชาชน สูติบัตร ติดตัวไปด้วย
- ให้การสนับสนุนตามกำลังความสามารถ
- ให้ความร่วมมือกับ จนท. ทุกภาคส่วน อย่างเต็มที่ เช่น ปฏิบัติตามที่ จนท. แนะนำ

การปฏิบัติ...

การปฏิบัติของส่วนต่างๆในการพิทักษ์พื้นที่ส่วนหลัง ภาวะปกติ (ระดับตำบล)

ชั้นหลังเกิดภัย

๑. ศป.พล.กปช.จต

- ประสานงานกับทุกหน่วยในพื้นที่ เช่น หน่วยกำลัง ขป.๗ องค์กรปกครองส่วนท้องถิ่น
- แจ้ง/รายงานสถานการณ์ การปฏิบัติการทางทหารให้ อำเภอ ขป.๗ องค์กรปกครองส่วนท้องถิ่น ทราบ เพื่อเตรียมการอพยพประชาชนกลับเข้าพื้นที่
- รายงานการปฏิบัติให้ ศปชด.กปช.จต. ทราบ

๒. ขป.ในพื้นที่

- ดำรงการติดต่อสื่อสารกับทุกภาคส่วนในพื้นที่
- เตรียมกำลังพลและยานพาหนะของหน่วย ให้พร้อมเพื่อช่วยเหลือการอพยพประชาชนกลับภูมิลำเนา เมื่อได้รับการร้องขอ
- แจ้ง/ประสานกับ องค์กรปกครองส่วนท้องถิ่น ดำรวจ กำนัน ผู้ใหญ่บ้าน ให้พร้อมอพยพประชาชนกลับไปยังพื้นที่ของตน เมื่อได้รับการประสานวันเวลาจาก ศป.พล. หน่วยกำลังทหาร หรือ อำเภอ
- จัด จนท. ร่วมกับ องค์กรปกครองส่วนท้องถิ่น กำนัน ผู้ใหญ่บ้าน สำนวจความเสียหายที่เกิดขึ้น
- จัดกำลังพล สิ่งอุปกรณ์ต่างๆ และยาพาหนะ ร่วมกับ องค์กรปกครองส่วนท้องถิ่น ช่วยเหลือประชาชนพื้นฟูบูรณะพื้นที่
- รายงานการปฏิบัติให้ ศป.พล.กปช.จต./ศปชด.กปช.จต. ทราบ

๓. นายอำเภอ...

๓. นายอำเภอท้องที่

- สำรวจความเสียหายที่เกิดขึ้นกับชีวิตของเจ้าหน้าที่และประชาชนเป็นลำดับแรก แล้วให้การรักษาพยาบาลขั้นต้นเพื่อช่วยชีวิต และส่งเข้ารับการรักษาในสถานพยาบาลต่อไป

- จัดหน่วยกู้ภัยที่มีความชำนาญการกู้ภัยด้านอาวุธ สารเคมี และวัตถุอันตราย เข้าไปในพื้นที่ที่ยังไม่มีความปลอดภัย เพื่อเก็บกู้วัตถุระเบิด สารเคมี และวัตถุอันตรายอย่างอื่น

- สำรวจความเสียหาย จัดทำบัญชีรายชื่อผู้ประสบภัย และทรัพย์สินที่เสียหายไว้เป็นหลักฐาน พร้อมทั้งออกหนังสือรับรองให้ผู้ประสบภัยไว้เป็นหลักฐานในการรับการสงเคราะห์และฟื้นฟู

- ซ่อมแซมสิ่งก่อสร้างที่สามารถใช้งานได้ และรื้อถอนสิ่งก่อสร้างที่เป็นซากปรักหักพังอันก่อให้เกิดอันตรายต่อประชาชน

- ฟื้นฟูสภาพจิตใจของประชาชน และช่วยเหลือด้านการประกอบอาชีพตามความเหมาะสม

๔. องค์กรปกครองส่วนท้องถิ่น

- ดำรงการติดต่อสื่อสารกับทุกภาคส่วนในพื้นที่

- จัดชุดกู้ภัยที่มีความชำนาญด้านอาวุธ วัตถุระเบิด สารเคมี และวัตถุอันตราย เข้าพื้นที่ที่เกิดการสู้รบและพื้นที่ที่ยังไม่มีความปลอดภัย เพื่อเก็บกู้วัตถุระเบิด สารเคมีและวัตถุอันตราย

- จัดชุดสำรวจความเสียหายที่เกิดขึ้นกับชีวิต ทรัพย์สิน ของ จนท. และประชาชน และส่งเข้ารับการรักษาในสถานพยาบาลต่อไป

- จัดชุดสำรวจความเสียหายที่เกิดขึ้นกับสิ่งปลูกสร้าง เช่น สถานที่ราชการ บ้านพักอาศัย

- จัด จนท. ทำบัญชีผู้ประสบภัย และความเสียหายที่เกิดขึ้น

- จัดชุดประสานงานกับหน่วยที่เกี่ยวข้องในการฟื้นฟูผู้ประสบภัย

- ดำเนินการอพยพประชาชนตามแผนอพยพประชาชน ตามวัน เวลาที่ได้รับการประสานจาก ศป.พล.กบช.จต. หน่วยกำลังทหาร หรืออำเภอ

- จัดชุดขนย้ายผู้ประสบภัยที่ไม่สามารถช่วยเหลือตนเองได้ พร้อมทรัพย์สิน ไปยังที่ปลอดภัย

- จัด จนท. ดูแลและเลี้ยงดูผู้ประสบภัยที่ไม่สามารถช่วยเหลือตนเองได้

- จัด จนท. รับลงทะเบียนผู้อพยพ ร่วมกับ จนท.ของ กำนัน ผู้ใหญ่บ้าน ณ พื้นที่รับการอพยพ

- จัด อปพร. รักษาความสงบเรียบร้อยภายในพื้นที่ ร่วมกับ ตำรวจ กำนัน ผู้ใหญ่บ้าน และ ชรบ.

- จัด อปพร. ร่วมกับ มูลนิธิ/กู้ภัย ดูแล/ป้องกันความเสียหายในพื้นที่

- จัด อปพร. ร่วมกับ จนท.โรงพยาบาลส่งเสริมสุขภาพตำบลฯ อสม. ดูแลช่วยเหลือด้านการสาธารณสุขภายในพื้นที่

- จัดชุดรักษาพยาบาลและบริการทางการแพทย์ฉุกเฉินในพื้นที่

- จัดชุดรื้อถอนหรือทำลายซากปรักหักพัง

- จัดชุดช่วยเหลือซ่อมแซมที่พักอาศัย

- จัดชุดบริหารจัดการผู้เสียชีวิต ให้เป็นไปด้วยความถูกต้อง และเรียบร้อย

- จัดตั้งศูนย์ประชาสัมพันธ์ข้อมูลข่าวสาร โดยเฉพาะกรณีที่มีข่าวในเชิงลบให้ดำเนินการตรวจสอบข้อมูลข่าวสาร และพร้อมชี้แจงข้อเท็จจริงให้สาธารณชนทราบ

- จัดชุดประสานความร่วมมือกับสื่อมวลชนทุกประเภท และจัดพื้นที่รองรับสื่อมวลชน

- จัด จนท.รับเรื่องราวร้องทุกข์
- รายงานสถานการณ์และการปฏิบัติให้ อำเภอ ทราบ
- ร้องขอความช่วยเหลือหากเกินกำลังความสามารถ เช่น ขอกำลัง อส. จาก อำเภอ มาช่วยเหลือ หรือร้องขอการสนับสนุนสิ่งอุปกรณ์ต่างๆ อาหาร น้ำดื่ม จากหน่วยใกล้เคียง

- แจ้งให้หน่วยที่รับผิดชอบโครงสร้างพื้นฐาน ดำเนินการฟื้นฟูซ่อมแซม และบูรณะงานด้านพื้นฐานต่างๆ เช่น เส้นทางคมนาคม ระบบไฟฟ้า ระบบประปา ระบบโทรคมนาคม เป็นต้น

๕. จนท.ตำรวจ

- จัด จนท. ดูแลรักษาความปลอดภัย ตลอดเส้นทาง การอพยพ
- จัด จนท. จราจร ตามจุดคับขัน ร่วมกับ ชรบ. อปพร.
- จัด จนท. ดูแลรักษาความสงบเรียบร้อยทั่วไป ร่วมกับ อปพร.

ภายในพื้นที่

- จัด จนท. ดูแลรักษาความสงบเรียบร้อยทั่วไป ร่วมกับ ชรบ. อปพร. เช่น การเข้าเวร – ยาม การตรวจพื้นที่ภายในตำบล ทั้งในเวลากลางวันและกลางคืน

๖. กำนัน ผู้ใหญ่บ้าน ผู้ช่วยผู้ใหญ่บ้าน ชรบ.

- รายงานข่าวสารและสถานการณ์/เหตุการณ์ที่เกิดขึ้นในพื้นที่ให้ส่วนราชการทราบ

- ดำรงการติดต่อสื่อสารกับทุกหน่วยในพื้นที่ เพื่อประสานงาน การเตือนภัย การรักษาความปลอดภัย และการอพยพประชาชนกลับ

- ร่วมกับ จนท. ตำรวจ อปพร. เพื่อรักษาความปลอดภัยใน

พื้นที่

- จัด จนท.....

- จัด จนท. สำรวจและรวบรวม สำมะโนครัว/จำนวนผู้อพยพกลับ โดยแยกตามลำดับจำเป็น

- ประชาสัมพันธ์/แจ้งให้ประชาชนทราบถึงแผนอพยพประชาชนกลับภูมิลำเนา

- ร่วมสำรวจความเสียหาย

๗. โรงพยาบาลส่งเสริมสุขภาพตำบล อสม.ในพื้นที่

- รายงานสถานการณ์ด้านการสาธารณสุขให้ หน่วยเหนือทราบ
- จัดชุดสำรวจความเสียหายที่เกิดขึ้นกับชีวิตของ จนท. และประชาชนและส่งเข้ารับการรักษาในสถานพยาบาลต่อไป

- จัด จนท. ดูแลสุขภาพและอนามัยของผู้อพยพกลับ เช่น การตรวจสุขภาพขั้นต้น การป้องกันโรคระบาด

- สนับสนุนบุคลากรทางการแพทย์ เวชภัณฑ์ เพื่อดูแลผู้บาดเจ็บในพื้นที่

- จัด อสม. จัดทำทะเบียนประชาชนที่ได้รับผู้บาดเจ็บ และผู้ป่วย

๘. มูลนิธิ / กุ๊ภย (ภายใต้การกำกับดูแลของ ศูนย์อำนวยการป้องกันและบรรเทาสาธารณภัย ระดับตำบล)

- ประสานงาน การช่วยเหลือ/ดูแลการอพยพกลับและการส่งต่อผู้บาดเจ็บเข้ารับการรักษาในสถานพยาบาลต่อไป

- จัดชุดเคลื่อนที่เร็ว ดูแลช่วยเหลือประชาชนในเบื้องต้น

- จัดทีมค้นหาและกู้ภัย ร่วมกับ อปพร.

๙. ภาคเอกชนและประชาชนในพื้นที่

- ดำเนินการอพยพกลับในส่วนของตน เมื่อทราบข่าวหรือได้รับแจ้งจาก กำนัน ผู้ใหญ่บ้าน องค์กรปกครองส่วนท้องถิ่น

- นำหลักฐาน....

- นำหลักฐาน/เอกสารต่างๆ เช่น ทะเบียนบ้าน บัตรประจำตัว
ประชาชน สูติบัตร ติดตัวไปด้วย

- ดูแลช่วยเหลือตนเอง ในการซ่อมแซมที่พักอาศัย
- รายงานข่าวสารและเหตุการณ์ที่พบเห็นให้ส่วนราชการทราบ
- ให้การสนับสนุนตามกำลังความสามารถ
- ให้ความร่วมมือกับ จนท. ทุกภาคส่วน อย่างเต็มที่ เช่น ปฏิบัติ

ตามที่ จนท. แนะนำ

สารบัญ

เรื่อง	หน้า
บทที่ ๑	
แนวทางดำเนินการในการฝึกซ้อม	
การทดสอบแผนเผชิญเหตุร่วมกับการป้องกัน	
และบรรเทาสาธารณภัย (การพิทักษ์พื้นที่ส่วนหลัง)	๑ - ๔๘
- การเตรียมการ, การดำเนินการฝึก	๑ - ๕
- แผนอพยพประชาชนและส่วนราชการ	๖ - ๑๑
- แบบสำรวจข้อมูลหมู่บ้าน	๑๒ - ๑๓
- ข้อมูลหลุมหลบภัย	๑๔ - ๑๖
- แผนการติดต่อสื่อสาร	๑๗
- การจัดและหน้าที่ของส่วนต่างๆ	๑๘ - ๒๒
- หน้าที่ของฝ่ายต่างๆ ในศูนย์รับการอพยพ	๒๓
- ตารางประสานสอดคล้อง	
(ตัวอย่างปัญหาการฝึกปัญหาที่บังคับการ)	๒๔ - ๔๘
บทที่ ๒	
การปฏิบัติในส่วนต่างๆ ในการพิทักษ์พื้นที่ส่วนหลัง	
การปฏิบัติของส่วนต่างๆ ในการพิทักษ์พื้นที่ส่วนหลัง	
ภาวะปกติ(ระดับตำบล)	๔๙ - ๖๓
- ชั้นเตรียมการ	๔๙ - ๕๒
- ชั้นขณะเกิดภัย	๕๓ - ๕๗
- ชั้นหลังเกิดภัย	๕๘ - ๖๓
บทที่ ๓	
ตัวอย่างการกำหนดเส้นทางอพยพ	๖๔ - ๖๕
- เส้นทางอพยพประชาชน ต.เทพนิมิตฯ	๖๔
- เส้นทางอพยพประชาชน ต.คลองใหญ่ฯ	๖๕
สรุปแบบประเมินฯ	๖๖ - ๗๑
เอกสารอ้างอิง	๗๒



**ศูนย์จัดระบบป้องกันเพื่อจัดระเบียบพื้นที่ชายแดน
กองบัญชาการป้องกันชายแดนจันทบุรีและตราด**

**“การฝึกซ้อมเพื่อทดสอบแผนเผชิญเหตุและการฝึกป้องกันและบรรเทาสาธารณภัย
(การฝึกทักษะที่ส่วนหลัง)”**





ศูนย์จัดระบบป้องกันเพื่อจัดระเบียบพื้นที่ชายแดน
กองบัญชาการป้องกันชายแดนจันทบุรีและตราด

เอกสารการจัดการความรู้

เรื่อง

แนวทางการปฏิบัติ
การฝึกซ้อมเพื่อทดสอบแผนเผชิญเหตุ
และ
การฝึกป้องกันและบรรเทาสาธารณภัย
(การพิทักษ์พื้นที่ส่วนหลัง)

กันยายน ๕๖

เอกสารการจัดการความรู้
เรื่อง

แนวทางการปฏิบัติ
การฝึกซ้อมเพื่อทดสอบแผนเผชิญเหตุ
และ
การฝึกป้องกันและบรรเทาสาธารณภัย
(การพิทักษ์พื้นที่ส่วนหลัง)

กันยายน ๕๖



การเตรียมการ



การฝึกปัญหาที่บังคับการ (CPX)





การฝึกภาคสนาม (FTX)

การดำเนินการ ในศูนย์รับผู้อพยพ



สรุปแบบประเมิน การฝึกซ้อมแผนป้องกันและบรรเทาสาธารณภัย
ด้านความมั่นคง (การพิทักษ์พื้นที่ส่วนหลัง) ระดับกลุ่มจังหวัด
ประจำปี ๒๕๕๖

วันที่ ๒๙ พฤษภาคม ๒๕๕๖

ณ พื้นที่ ต.เทพนิมิต ต.คลองใหญ่ โรงเรียนวัดทับไทร

อ.โป่งน้ำร้อน จ.จันทบุรี

๑. ด้านการรักษาพยาบาล

๑.๑ การสื่อสารและการรับแจ้งเหตุผลการประเมินพบว่า มีความครอบคลุม รวดเร็วครบถ้วน ข้อมูลถูกต้องน่าเชื่อถือ ได้ ร้อยละ ๑๐๐

๑.๒ การคัดกรอง คัดแยกผู้ประสบภัยตามระดับความรุนแรง ณ จุดเกิดเหตุ ผลการประเมินพบว่า มีการคัดแยกผู้เสียชีวิต ผู้ได้รับบาดเจ็บเล็กน้อย บาดเจ็บปานกลาง บาดเจ็บรุนแรง ออกจากกัน ได้ ร้อยละ ๑๐๐

๑.๓ การจัดเตรียมความพร้อมในการรักษาพยาบาลเบื้องต้น ผลการประเมินพบว่า สถานที่ แพทย์พยาบาล เจ้าหน้าที่ เครื่องมือ อุปกรณ์ มีเพียงพอ ได้ ร้อยละ ๑๐๐

๑.๔ การกั้นเขตพื้นที่ในการปฏิบัติงาน ผลการประเมินพบว่า มีการแยกบริเวณปนเปื้อนกับบริเวณที่สะอาดปลอดภัย มีเพียงร้อยละ ๓๘.๔๖ เท่านั้น

๑.๕ การปฏิบัติการในการรักษาพยาบาลเบื้องต้นของหน่วย การแพทย์ฉุกเฉิน ผลการประเมินพบว่า มีความเหมาะสม ร้อยละ ๑๐๐

๑.๖ การประสานการปฏิบัติงานระหว่างเจ้าหน้าที่ EMS กับ หน่วยกู้ชีพผลการประเมินพบว่า มีความเหมาะสม สอดคล้อง ร้อยละ ๑๐๐

๑.๗ ระบบ...

๑.๗ ระบบการลำเลียง ขนย้าย และการนำส่งผู้ประสบภัย ผลการประเมินพบว่า มีความถูกต้องตามวิธีการ การนำไปส่งยังสถานพยาบาล การดูแลระหว่างนำส่ง ร้อยละ ๑๐๐

๑.๘ จุดจอดรถพยาบาล จุดนำส่งขึ้นรถเส้นทางเดินรถพยาบาล ผลการประเมินพบว่า มีความสะดวกร้อยละ ๙๒.๓๑

๑.๙ การดูแลผู้บาดเจ็บของทีมแพทย์พยาบาล ทีมอาสาสมัคร ผลการประเมินพบว่า มีการปฐมพยาบาล การช่วยฟื้นคืนชีพ การยกและเคลื่อนย้ายผู้บาดเจ็บการห่อมเลือด การตามกระตุก ถูกต้องตามวิธีการ ร้อยละ ๑๐๐

ผลการประเมินภาพรวมของการรักษาพยาบาลอยู่ในระดับ ดีมาก (ร้อยละ ๙๒.๓๑)

๒. ด้านการเผชิญเหตุ

๒.๑ การรับแจ้งเหตุ การประสาน การร้องขอกำลังสนับสนุน ผลการประเมินพบว่า มีความรวดเร็วร้อยละ ๑๐๐

๒.๒ สถานที่ตั้งศูนย์บัญชาการเหตุการณ์ผลการประเมินพบว่า มีความเหมาะสม ร้อยละ ๑๐๐

๒.๓ ระบบการบัญชาการเหตุการณ์ ผลการประเมินพบว่า การบัญชาการเหตุการณ์ในแต่ละระดับชั้นมีความถูกต้อง ร้อยละ ๑๐๐

๒.๔ ผลการประเมิน ผู้บัญชาการเหตุการณ์มีสัญลักษณ์บ่งบอกที่ชัดเจน พบว่าเพียงร้อยละ ๓๘.๔๖ เท่านั้น

๒.๕ การรายงานตัวต่อผู้บัญชาการเหตุการณ์ เพื่อรองรับการสั่งการ ผลการประเมินพบว่า มีเพียง ร้อยละ ๔๖.๑๕ เท่านั้น

๒.๖ การประเมิน...

๒.๖ การประเมินสถานการณ์ ณ จุดเกิดเหตุผลการประเมินพบว่า มีความปลอดภัย มีสิ่งจำเป็นในการกู้ภัย อุปกรณ์กู้ภัย การวางตำแหน่งพาหนะ อุปกรณ์กำลังคน และมีการประเมินด้านสิ่งแวดล้อม ได้ ร้อยละ ๘๔.๖๒

๒.๗ การบูรณาการการปฏิบัติงานของเจ้าหน้าที่ที่เข้าร่วมในการฝึกซ้อมแผนในภาพรวม ผลการประเมินพบว่า ได้ ร้อยละ ๑๐๐

๒.๘ ผลการประเมิน มีการกำหนดพื้นที่อันตรายพบว่า ได้ ร้อยละ ๘๔.๖๒

๒.๙ ความรวดเร็วในการเคลื่อนย้ายผู้ประสบภัยผลการประเมินพบว่า มีความรวดเร็ว ได้ ร้อยละ ๑๐๐

๒.๑๐ วิธีการปฏิบัติการช่วยเหลือผู้ประสบภัย โดยใช้เครื่องมืออุปกรณ์ รวมทั้งกำลังพลทีมแพทย์ พยาบาลทีมกู้ชีพกู้ภัย ฯลฯ ผลการประเมินพบว่ามีความถูกต้องตามหลักวิธีการ ร้อยละ ๑๐๐

ผลการประเมินภาพรวมด้านการเผชิญเหตุ อยู่ในระดับ ดีมาก (ร้อยละ ๘๔.๖๒)

๓. ด้านการสงเคราะห์ผู้ประสบภัย

๓.๑ การฟื้นฟูผู้ประสบภัย ผลการประเมินพบว่า มีการจัดตั้งหน่วยบรรเทาทุกข์ ได้ ร้อยละ ๑๐๐ มีการจัดเตรียมสิ่งอำนวยความสะดวกเครื่องอุปโภค - บริโภค ได้ร้อยละ ๑๐๐ มีที่พักอยู่อาศัยอาศัยชั่วคราว ได้ ร้อยละ ๑๐๐ มีการจัดทำทะเบียนผู้ประสบภัย ได้ ร้อยละ ๑๐๐ และมีการจัดเจ้าหน้าที่ในการดูแลความปลอดภัยและอำนวยความสะดวก ได้ ร้อยละ ๑๐๐

๓.๒ การวางแผนการให้ความช่วยเหลือผลการประเมินพบว่า ได้ ร้อยละ ๑๐๐

๓.๓ การฟื้นฟูบูรณะโครงสร้างพื้นฐานผลการประเมินพบว่ามี การสำรวจความเสียหาย และวางแผนการฟื้นฟูสาธารณูปโภคพื้นฐานต่างๆ ได้เพียงร้อยละ ๕๓.๘๕ เท่านั้น

ผลการประเมินภาพรวมด้านการสงเคราะห์ผู้ประสบภัย อยู่ในระดับ ดีมาก (ร้อยละ ๘๔.๖๒)

๔. ด้านการสื่อสาร

๔.๑ ระบบการติดต่อสื่อสาร ผลการประเมินพบว่า รูปแบบการติดต่อสื่อสาร โดยการใช้การวิทยุสื่อสาร และโทรศัพท์มือถือ มีความเหมาะสม ร้อยละ ๑๐๐ จุดเกิดเหตุมีลักษณะเป็นภูเขา บางจุดสัญญาณวิทยุไม่สามารถติดต่อได้ สามารถใช้โทรศัพท์มือถือแทน อุปกรณ์ที่ใช้ในการสื่อสาร มีความเหมาะสม ร้อยละ ๑๐๐ มีการใช้เครือข่ายหลักและเครือข่ายรอง ได้ ร้อยละ ๑๐๐ ความสามารถในการจัดช่องทางการสื่อสารที่สำคัญต่อการสนับสนุนการปฏิบัติงานตอบโต้เหตุฉุกเฉิน มีความเหมาะสมได้ร้อยละ ๑๐๐

๔.๒ การรับส่งข่าวสารข้อมูลในภารกิจต่างๆที่เกี่ยวข้องกับศูนย์อำนวยการเฉพาะกิจ ผลการประเมินพบว่า มีความชัดเจนและถูกต้อง ได้ ร้อยละ ๑๐๐

๔.๓ การประสานการปฏิบัติในการส่งข้อมูลข่าวสารแก่หน่วยงาน และเครือข่ายต่างๆ ผลการประเมินพบว่า ได้ ร้อยละ ๑๐๐

ผลการประเมินภาพรวมด้านการสื่อสาร อยู่ในระดับ ดีมาก (ร้อยละ ๑๐๐)

๕. ด้านการอพยพ

๕.๑ การแจ้งเตือนภัย ผลการประเมินพบว่ามีความรวดเร็ว ได้ ร้อยละ ๑๐๐

๕.๒ การวางแผนการอพยพผู้ประสบภัยออกจากพื้นที่ประสบภัย และการอพยพผู้ประสบภัยกลับเข้าพื้นที่ ผลการประเมินพบว่า มีความเหมาะสม ร้อยละ ๑๐๐ การกำหนดเส้นทางการอพยพ มีความเหมาะสมร้อยละ ๑๐๐ มีการจัดกำลังพลและผู้นำการอพยพ ได้ร้อยละ ๑๐๐ เครื่องมือ อุปกรณ์ ยานพาหนะที่ใช้ในการอพยพ มีความเหมาะสม ร้อยละ ๘๔.๖๒ และสถานที่รองรับการอพยพ มีความเหมาะสม ร้อยละ ๑๐๐

๕.๓ ผลการประเมิน มีกระบวนการลงทะเลเป็นผู้อพยพ พบว่า ได้ ร้อยละ ๑๐๐

ผลการประเมินภาพรวมด้านการอพยพ อยู่ในระดับ ดีมาก (ร้อยละ ๙๘.๙๗)

๖. ด้านการรักษาความสงบเรียบร้อย และการจราจร

๖.๑ การจัดระบบจราจร ผลการประเมินพบว่า มีความเหมาะสม ร้อยละ ๗๖.๙๒

๖.๒ การควบคุมฝูงชน การป้องกันอุบัติเหตุซ้ำซ้อน ผลการประเมินพบว่า มีเพียงร้อยละ ๕๓.๘๕ เท่านั้น

๖.๓ การดูแลความปลอดภัยในชีวิต และทรัพย์สินของประชาชน บริเวณที่เกิดเหตุ ผลการประเมินพบว่า ได้ ร้อยละ ๑๐๐

ผลการประเมินภาพรวมด้านการรักษาความสงบเรียบร้อยและการจราจร อยู่ในระดับ ดีมาก (ร้อยละ ๗๑.๘๐)

๗. ด้านการ...

๗. ด้านการประชาสัมพันธ์/จัดนิทรรศการ

๗.๑ การประชาสัมพันธ์ ข้อมูลข่าวสารให้ประชาชนที่อาศัย อยู่บริเวณพื้นที่การฝึกซ้อมแผนฯทราบก่อนและอย่างต่อเนื่อง เพื่อลดความตื่นตระหนกผลการประเมินพบว่า ได้ ร้อยละ ๗๖.๙๒

๗.๒ วิธีการประชาสัมพันธ์ หรือแถลงข่าวต่อสื่อมวลชน ผลการประเมินพบว่า การใช้เทคนิค การสรุปประเด็น มีความเหมาะสม ร้อยละ ๖๑.๕๔

๗.๓ การจัดสถานที่แถลงข่าวต่อสื่อมวลชนผลการประเมินพบว่า มีความเหมาะสม ร้อยละ ๓๘.๔๖ เท่านั้น

๗.๔ เอกสารและโปสเตอร์ประชาสัมพันธ์เผยแพร่แจกจ่ายให้ ความรู้เกี่ยวกับภัยต่างๆ ผลการประเมินพบว่า มีเพียงร้อยละ ๓๐.๗๗ เท่านั้น

๗.๕ ผลการประเมิน การจัดนิทรรศการและเชิญหน่วยงาน ภาครัฐภาคเอกชน มาสาธิตให้ความรู้ด้านเครื่องมือ อุปกรณ์ ในการป้องกันภัย ต่างๆ พบว่า มีเพียงร้อยละ ๓๘.๔๖ เท่านั้น

ผลการประเมินภาพรวมด้านการประชาสัมพันธ์/จัดนิทรรศการ อยู่ใน ระดับ ดีมาก (ร้อยละ ๔๙.๒๓)