



คู่มือการจัดองค์ความรู้ ทหารพลัดหน่วย



มว.สท.กจต.

คำนำ

คู่มือการจัดองค์ความรู้ด้านกรรมวิธีทหารพลัดหน่วยนี้ ได้เรียบเรียงข้อมูลจากตำราวิชาการปฏิบัติงานสารวัตร กองศึกษากรมสารวัตรทหารเรือ และตำราวิชาการความคุมจรรยา กองศึกษากรมสารวัตรทหารเรือ นำมารวบรวมให้เกิดความเข้าใจและง่ายต่อการถ่ายทอดความรู้ในเรื่องทหารพลัดหน่วยต่อไป

เนื่องจากสถานการณ์ต่างๆในปัจจุบันและอนาคต เราไม่อาจคาดเดาได้ว่าจะเกิดเหตุการณ์อะไรขึ้น การประกาศกฎอัยการศึกตลอดจนการสู้รบตามแนวชายแดนไม่สามารถกำหนดได้ว่าจะเกิดขึ้นเมื่อใด การเรียนรู้เตรียมพร้อมซักซ้อมให้เข้าใจและชำนาญจึงต้องปฏิบัติสม่ำเสมอ

คู่มือนี้จึงเป็นเพียงแนวทางในการปฏิบัติให้เหมาะสมกับเหตุการณ์ต่างๆ

จัดทำโดย

มว.สห.กจต.

การควบคุมทหารพลัดหน่วย (STRAGGLER CONTROL)

การปฏิบัติภารกิจของสารวัตรทหารในการควบคุมทหารพลัดหน่วยนั้น ประการแรกต้องมีความเข้าใจถึงความหมายของทหารพลัดหน่วยกับทหารที่ปฏิบัติภารกิจเขตหน้า เพื่อการปฏิบัติที่ถูกต้องเสียก่อน ในยามสงครามหน่วยสารวัตรทหารในส่วนกำลังรบจะปฏิบัติหน้าที่ในพื้นที่ระหว่างเส้นเขตหลังของกองพลถึง เส้นเขตหลังของกรม ซึ่งในการรบแต่ละครั้งสารวัตรทหารมีบทบาทในการควบคุมจราจรและควบคุมทหารพลัดหน่วย ดังนั้นจึงต้องเข้าใจถึงวิธีปฏิบัติในการควบคุมและดำเนินกรรมวิธีกับทหารพลัดหน่วยประเภทต่างๆเหล่านี้

การควบคุมจะกระทำเฉพาะในสถานการณ์ที่ผิดปกติ เกี่ยวกับการที่กำลังพลของหน่วยทหารขณะทำการรบบางส่วนมีการสูญหายจากการสู้รบ จึงต้องกำหนดมาตรการและกรรมวิธีมาใช้ในการควบคุมทหารเหล่านี้ โดยการกำหนดแนวควบคุมทหารพลัดหน่วย ตำบลควบคุมทหารพลัดหน่วย และตำบลรวบรวมทหารพลัดหน่วย

ทหารพลัดหน่วย (STRAGGLERS) คือ ทหารผู้ซึ่งอยู่ในระหว่างปฏิบัติภารกิจรบในเขตหน้าได้ออกไปจากหน่วยโดยมิได้รับอนุญาตอย่างถูกต้อง

การควบคุมทหารพลัดหน่วย (STRAGGLER CONTROL)

ตามปกติการควบคุมทหารพลัดหน่วย เป็นการทำหน้าที่เพิ่มเติมขึ้นมาของสารวัตรทหาร เมื่อสถานการณ์บังคับ ทหารที่อยู่ในเขตหน้าขณะทำการรบบางครั้งถูกโจมตีและร่นถอยเข้ามา ทำให้กำลังพลของหน่วยในเขตหน้าขาดหายไปจากหน่วยโดยไม่มีสิทธิ์อย่างถูกต้อง จึงทำให้หน่วยขาดประสิทธิภาพในการปฏิบัติภารกิจ สสารวัตรทหารที่ปฏิบัติหน้าที่ในแต่ละเขตแต่ละพื้นที่อาจพบทหารที่ได้รับบาดเจ็บ ตกตะลึง หลงทาง หรือพบทหารที่อยู่บนยานยนต์ หรือตำบลต่างๆ ซึ่งออกมาไกลจากหน่วยของตนเกินขอบเขต และไม่สามารถหาทางกลับไปยังที่ตั้งของหน่วยได้ หน้าที่ของสารวัตรทหารจึงมีความจำเป็นที่จะต้องควบคุมและดำเนินการกับทหารประเภทต่างๆเหล่านี้ ดังนั้นจึงได้มีการกำหนดมาตรการแก่สารวัตรทหารเพื่อนำไปใช้ในการควบคุมทหารพลัดหน่วย ดังนี้

๑. แนวควบคุมทหารพลัดหน่วย (STRAGGER LINE) คือ เส้นทางคมนาคมที่ใช้สัญจรภายในพื้นที่เขตหลังกองพลถึงเขตหลังกรม ซึ่งจะใช้กำลังพลสารวัตรทหารจากกองพลปฏิบัติหน้าที่ตามเส้นแนวควบคุมทหารพลัดหน่วย โดยจัดกำลังเป็นจุดตรวจและรถสายตรวจยานยนต์ ทำการตระเวนตรวจตามเส้นแนวควบคุมนี้ ซึ่งเป็นอันเดียวกันกับตำบลควบคุมจราจรหรือจุดตรวจจุดสกัดของสารวัตรทหารนั่นเอง ฝ่ายการสารวัตรของกองพลเป็นผู้กำหนดแนวควบคุมนี้ขึ้นมาและเสนอต่อตามสายงานต่อไป ลักษณะของแนวควบคุมทหารพลัดหน่วยในเขตกองพล จะกำหนดขึ้นตามลักษณะภูมิประเทศที่มองเห็นได้ง่าย ตัดขวางกับส่วนที่อยู่พื้นที่ข้างหลัง อาจเชื่อมต่อกับหน่วยข้างเคียง เส้นแนวนี้จะอยู่บริเวณเขตหลังของหน่วยหลัก โดยทั่วไปจะเป็นถนนที่ใช้ในการคมนาคมตัดกับเส้นทางหรือถนนจากแนวหน้า สารวัตรทหารจะเป็นผู้ดำเนินกรรมวิธีกับทหารพลัดหน่วย ผู้ที่จะข้ามเส้นแนวหรือผู้ที่พยายามจะเลยแนวเส้นไปยังเขตหลัง

๒. ตำบลควบคุมทหารพลัดหน่วย (STRAGGLER CONTROL) ตามปกติจะใช้ตำบลควบคุมจราจร (TCP-traffic control point) ของสารวัตรทหาร และให้ทำหน้าที่เพิ่มเติมเกี่ยวกับการควบคุมทหารพลัดหน่วย ณ ตำบลนี้ ซึ่งจะอยู่ตามทางแยกหรือตั้งอยู่บนแนวเส้นทางเดินสัญจรเล็กๆตัดกับเส้นแนวควบคุม โดยจัดกำลังพลอย่างน้อย ๔ นายปฏิบัติหน้าที่เป็นจุดตรวจ และจัดรถสายตรวจของสารวัตรทหารตระเวน

ตรวจผ่านไปตามเส้นทางนี้ ยกเว้นกรณีที่ถูกโจมตีด้วยอาวุธ NBC ซึ่งจะมีทหารแตกตื่นจำนวนมาก อาจจัดตั้งตำบลควบคุมทหารพลัดหน่วยขึ้นมาเพิ่มเติมอีก

๓. ตำบลรวบรวมทหารพลัดหน่วย (COLLECTING POINT) ตำบลนี้ควรตั้งอยู่ใกล้กับเส้นทางหลักการส่งกำลังบำรุง เพื่อสะดวกเกี่ยวกับการขนย้ายทหารพลัดหน่วยหรือฝากไปกับยานพาหนะนั้นๆ ควรมีการซ่อนพรางเกี่ยวกับการตรวจการณ์ของข้าศึก มีที่กำบังและพ้นจากการถูกลอบโจมตี โดยปกติแล้วมักจะกำหนด ณ สถานที่ที่สามารถส่งทหารกลับไปยังหน่วยสังกัดเดิมหรือส่งไปยังเขตหลังได้ อาจจะใช้สถานีควบคุมจราจรสารวัตรทหาร หรือกองบังคับการต่างๆ เป็นตำบลรวบรวมก็ได้ ฝยก.เป็นผู้วางแผนการปฏิบัติต่างๆ ณ ตำบลนี้ และรวบรวม จัดยานพาหนะสนับสนุนเมื่อจำเป็น นอกจากนี้ตำบลรวบรวมควรตั้งอยู่ใกล้กับหน่วยเสนารักษ์ เพื่อความสะดวกในการเยียวยารักษาทหารพลัดหน่วยที่บาดเจ็บเจ็บป่วยหรือตกตลิ่ง เมื่อเจ้าหน้าที่สารวัตรทหารตรวจพบทหารพลัดหน่วยจะเข้าดำเนินการวิธี จากนั้นนำไปยังตำบลรวบรวมทหารพลัดหน่วย แล้วจะต้องซักถามและทำการบันทึกรายการไว้ดังนี้

หัวข้อการซักถาม

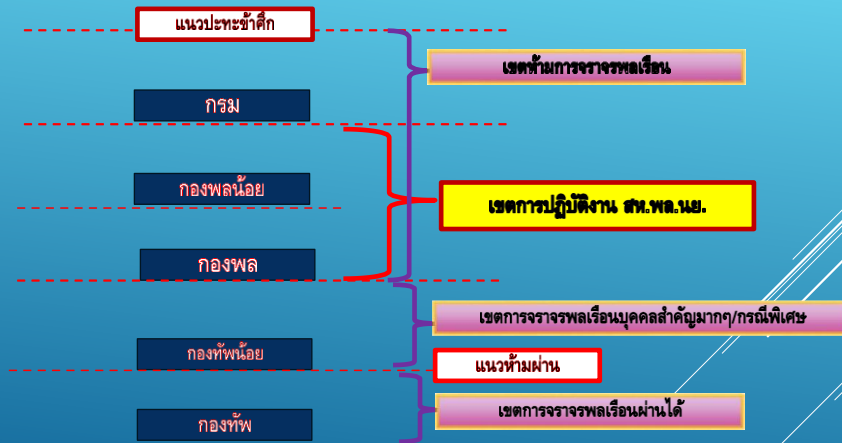
- ชื่อ ยศ เครื่องหมาย และสัญชาติ
- ตำแหน่งและหน่วยต้นสังกัด
- มีอาวุธหรือไม่
- พบที่ไหนและเมื่อใด
- มาจากไหน
- จะไปที่ใด
- สาเหตุที่พลัดหน่วย
- การดำเนินการกับทหารพลัดหน่วย
- เรื่องอื่น ๆ

นอกจากนี้เจ้าหน้าที่สารวัตรทหารควรตรวจสอบอย่างอื่นด้วย เช่น บัตรอนุญาตลา คำสั่งพิเศษอื่น ๆ

ตำบลรวบรวมทหารพลัดหน่วยควรประกอบด้วยสิ่งอำนวยความสะดวก คือ

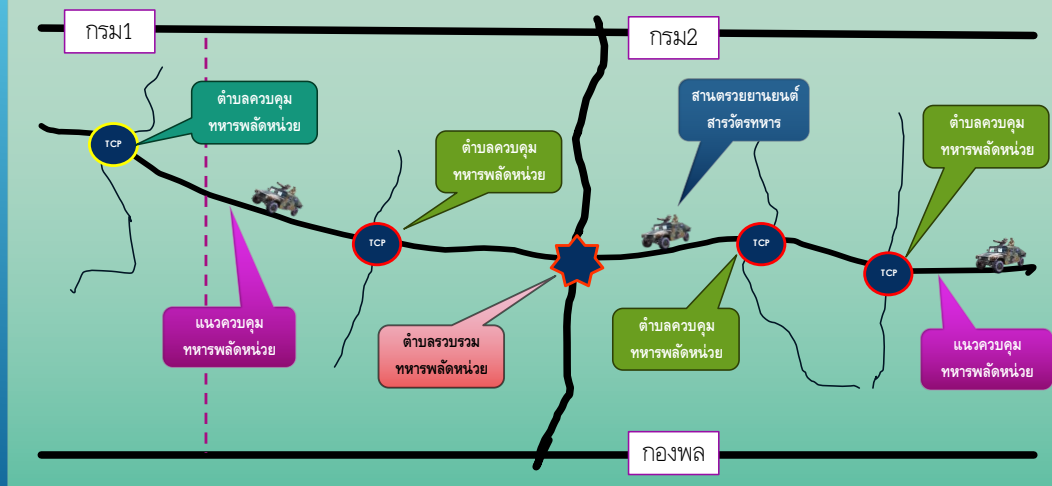
- เครื่องมือปฐมพยาบาล
- ที่อาบน้ำ
- อาหาร
- เครื่องมือติดต่อสื่อสาร
- ยานพาหนะ
- ฯลฯ

แผนภาพเขตปฏิบัติการสารวัตรทหาร



โดย ร.ท.ขงยุทธ ไชยอุป

แผนภาพเขตปฏิบัติการสารวัตรทหาร



ประเภทของทหารพลัดหน่วย แบ่งออกเป็น ๔ ประเภท ดังนี้

๑. ประเภทหลงทาง (LOST)
๒. ประเภทบาดเจ็บ (WOUNDED)
๓. ประเภทตกตะลึง (SHOCKED)
๔. ประเภทเกิดจากความกลัว (FEAR)

๑ ประเภทหลงทาง (LOST) ได้แก่ ทหารที่แยกตัวหรือพลัดหลงออกจากหน่วยของตนขณะปฏิบัติหน้าที่รบ อยู่ในเขตหน้า และพยายามที่จะหาทางกลับหน่วยของตน

การดำเนินการวิธี

ทหารพลัดหน่วยประเภทหลงทาง ถือว่าเป็นผู้ที่พยายามจะกลับหน่วยของตนอยู่แล้ว สารวัตรทหารเมื่อตรวจพบจึงเพียงแต่อธิบายให้ทราบ bahwa หน่วยของเขาอยู่ที่ไหน อาจชี้แจงเส้นทางและที่หมายหน่วยประกอบแผนที่ และส่งมอบอาวุธให้นำติดตัวกลับไป



ประเภทหลงทาง(LOST)



๒. ประเภทตกตะลึง (SHOCKED) ได้แก่ ทหารที่เกิดอาการทางโรคประสาทอันเนื่องมาจากการยุทธ เกิดอาการตกตะลึงมึนงงไม่สามารถปฏิบัติภารกิจใดๆได้

การดำเนินการวิธี

ทหารพลัดหน่วยประเภทตกตะลึง สารวัตรทหารจะดำเนินการวิธีส่งกับตามสายแพทย์โดยเร็วที่สุด
ลักษณะอาการเป็นสิ่งที่บอกว่าจะต้องดำเนินการส่งกลับโดยเร็วอย่างไร



ประเภทตกตะลึง (SHOCK)





๓. ประเภทบาดเจ็บ (WOUNDED) ได้แก่ ทหารที่ได้รับบาดเจ็บจากการยุทธได้พลัดหลงออกจากหน่วยของตน ไม่สามารถปฏิบัติการต่อไปได้ และช่วยตัวเองไม่ได้

การดำเนินการวิธี

ทหารพลัดหน่วยประเภทบาดเจ็บ สารวัตรทหารจะดำเนินการวิธีส่งกับตามสายแพทย์โดยเร็วที่สุด
ลักษณะบาดแผลเป็นสิ่งที่บอกว่าจะต้องดำเนินการส่งกลับโดยเร็วอย่างไร



ประเภทบาดเจ็บ (WOUNDED)





ประเภทบาดเจ็บ (WOUNDED)



๔ ประเภทเกิดจากความกลัว (FEAR) ได้แก่ ทหารที่หลบหนีออกจากหน่วยต้นสังกัด อันเนื่องมาจากความหวาดกลัวจากสถานการณ์ทางการรบ หรือจากสาเหตุอื่น ๆ การดำเนินกรรมวิธี

ทหารพลัดหน่วยประเภทเกิดจากความกลัว จะเป็นทหารพลัดหน่วยประเภทที่อันตรายที่สุด อาจใช้อาวุธขึ้นมาต่อสู้ได้ ผู้เข้าทำการควบคุมหรือจับกุมต้องใช้ระมัดระวังเป็นพิเศษ เมื่อควบคุมและจับตัวได้ จะต้องรีบปลดอาวุธทันที การนำตัวส่งกลับจะต้องมีเจ้าหน้าที่คอยควบคุมคุ้มกันตลอดเวลาและแยกอาวุธออกจากตัว ดำเนินการส่งตามสายแพทย์ต่อไป



ประเภทหวาดกลัว (FIAR)



สรุป

ทหารพลัดหน่วยคือทหารที่ออกไปจากหน่วยโดยมิได้รับอนุญาตอย่างถูกต้อง ทำให้หน่วยต้องขาดกำลังพล และไม่สามารถปฏิบัติการรบได้อย่างมีประสิทธิภาพ สารวัตรทหารจึงเป็นผู้ดำเนินการให้ทหารเหล่านี้กลับไปประจำยังหน่วยเดิมของตนเพื่อปฏิบัติภารกิจต่าง ๆ หรือจัดส่งตามสายแพทย์ต่อไป

หมายเหตุ

- เมื่อสารวัตรทหารตระเวนพบทหารพลัดหน่วย ก่อนเข้าปฏิบัติการใดๆจะต้องแจ้งให้ทหารผู้นั้นวางอาวุธให้ห่างจากตัวทุกครั้ง เมื่อเห็นว่าปลอดภัยแล้วจึงเข้าดำเนินการวิธีต่อไป

-เอกสารต่างๆ ที่นำไปกับชุดปฏิบัติแต่ละชุด

กองบัญชาการป้องกันชายแดนจันทบุรีและตราด
กองกำลังด้านจันทบุรี-ตราด
ค่ายตากสิน อำเภอเมืองจันทบุรี
จังหวัดจันทบุรี ๒๒๐๐๐
๒๕๐๔๐๐ G.D.๒๘
ยท.๐๔

คำสั่งยุทธการ "จักรพงษ์ภูวนารม ๖๘๒ - ๓ - ๑"
ผบ.กจด.ที่ ๒/๒๕๖๘

อนุผนวก ๑ ของ ผผนวก ๓
บันทึกการตรวจค้น/จับกุมสำหรับจุดตรวจ/ด่านตรวจร่วม

เขียนที่.....

วันที่.....เดือน.....พ.ศ.

บันทึกนี้เป็นหลักฐานเพื่อรักษาความสงบเรียบร้อยและหรือผลประโยชน์ของประเทศ

วันเมื่อเวลา.....น. เจ้าหน้าที่ฝ่ายทหารประกอบด้วย.....

ร่วมกับ..... ได้ตรวจพบความผิดซึ่งหน้าหรือมีเหตุอันควรสงสัยว่า ได้แก่
กระทำผิดตามกฎหมายจึงแจ้งข้อกล่าวหาว่า.....

ชื่อ.....นามสกุล.....อายุ.....ปี เชื้อชาติ..... สัญชาติ..... บัตรประจำตัวประชาชน

เลขที่..... ออกให้โดยอำเภอ..... จังหวัด..... อยู่บ้านเลขที่..... หมู่ที่..... ตำบล.....

อำเภอ..... จังหวัด..... กับพวกรวม.....คน ผู้ถูกกล่าวหา โดยผู้ถูกกล่าวหากับพวกรับทราบข้อกล่าวหา

และสารภาพว่าได้กระทำผิดตามที่กล่าวหาจริง ยินยอมให้เจ้าหน้าที่ ทำการตรวจค้น/จับกุมแต่โดยดี เจ้าหน้าที่

จึงนำตัวผู้ถูกกล่าวหากับพวก พร้อมของกลางที่ยึดได้ในการตรวจค้น/จับกุม คือ.....

.....(ตามบัญชีของกลาง) ให้พนักงานสอบสวน

ชื่อ.....นามสกุล.....ดำเนินคดีตามกฎหมาย รายงานประจำวันเกี่ยวกับคดีของสถานี

ตำรวจ..... ลงวันที่..... เวลา..... น. สถานที่เกิดเหตุ

วันที่..... เวลา..... น.

อนึ่ง ในการดำเนินการตรวจค้น/จับกุมครั้งนี้ เจ้าหน้าที่ฯ มิได้ทำให้ทรัพย์สินของผู้อื่นสูญหาย

สูญหายหรือเสื่อมค่าแต่อย่างใด และมีได้บังคับผู้ต้องหาให้ผู้หนึ่งผู้ใดได้รับอันตรายแก่กาย หรือจิตใจแต่อย่างใด

รวมทั้งไม่คิดใจให้ดำเนินคดีกับเจ้าหน้าที่ฯ อีกต่อไป

อ่านให้ฟังแล้ว รับว่าถูกต้อง จึงได้ลงลายมือชื่อหรือพิมพ์ลายนิ้วมือไว้เป็นหลักฐานต่อหน้าพยานแล้ว

(ลงชื่อ) ผู้ถูกกล่าวหาที่ ๑
(.....)

(ลงชื่อ) ผู้ถูกกล่าวหาที่ ๒
(.....)

(ลงชื่อ) ผู้ตรวจค้น/จับกุม
(.....)

คำสั่งยุทธการ "จักรพงษ์ภูวนารม ๖๘๒ - ๓ - ๑"
สน.กจด.ที่ ๒/๒๕๖๘

(ลงชื่อ) ผู้จัดทำ
(.....)
(ลงชื่อ) พยาน
(.....)
(ลงชื่อ) พยาน
(.....)

ตอบรับ ทางสาร

พล.ร.ท.

(อภิชาติ ทรัพย์ประเสริฐ)
สน.กจด.

รายการแจกจ่าย หมวด ค การแจกจ่าย

กองบัญชาการป้องกันชายแดนจันทบุรีและตราด
กองกำลังด้านจันทบุรี-ตราด
ค่ายตากสิน อำเภอเมืองจันทบุรี
จังหวัดจันทบุรี ๒๒๐๐๐
๒๓๐๙๐๐ G.ก.ศ.๖๘
ยพ.๐๔

คำสั่งยุทธการ "จักรพงษ์ถวนารอด ๖๘๒ - ๓ - ๓"
ผบ.กจล.ที่ ๒/๒๕๖๔

อนุหมวด ๒ ของหมวด ๓
บันทึกการตรวจค้น/จับกุม สำหรับชุดลาดตระเวน

เขียนที่.....

วันที่.....เดือน.....พ.ศ.....

บันทึกฉบับนี้ทำขึ้นไว้เป็นหลักฐานเพื่อแสดงว่า

วันนี้.....เวลา.....น. เจ้าหน้าที่ฝ่ายทหารประกอบด้วย.....

ได้ร่วมกัน.....ครั้นตรวจมาถึงบริเวณได้ตรวจพบ.....

เจ้าหน้าที่จึงได้ร่วมกันทำการตรวจสอบ ปรากฏว่า.....เจ้าหน้าที่จึงให้ผู้ถูกกล่าวหา คือ.....
.....กับพวก รวม.....คน.....

เจ้าหน้าที่จึงได้ขอล่าหาให้.....ทราบว่า ได้กระทำผิดตาม.....นาย

ชื่อ - สกุล รับทราบข้อกล่าวหาและยอมรับสารภาพว่าตนได้กระทำความผิดตามที่กล่าวหาจริง ยินยอมให้เจ้าหน้าที่

ทำการตรวจค้น/จับกุมแต่โดยดี เจ้าหน้าที่จึงนำตัว.....พร้อมของกลาง คือ

.....ให้พนักงานสอบสวน.....ดำเนินคดีตามกฎหมาย

รายงานประจำวันเกี่ยวกับคดีที่.....

เหตุเกิดที่.....วันที่.....เวลา.....น.

อนึ่ง ในการดำเนินการตรวจค้น/จับกุมครั้งนี้ เจ้าหน้าที่มิได้ทำทรัพย์สินของผู้หนึ่งผู้ใดเสียหาย
สูญหายหรือเสื่อมค่าแต่อย่างใด และมีได้บังคับผู้ต้องหาให้ผู้หนึ่งผู้ใดได้รับอันตรายแก่กาย หรือจิตใจแต่อย่างใด
อ่านให้ฟังแล้ว รับว่าถูกต้อง จึงได้ลายมือชื่อหรือพิมพ์ลายนิ้วมือไว้เป็นหลักฐานค่อนำพยานแล้ว

(ลงชื่อ) ผู้ถูกกล่าวหา
(.....)

(ลงชื่อ) ผู้ตรวจค้น/จับกุม
(.....)

(ลงชื่อ) ผู้จัดทำ
(.....)

คำสั่งยุทธการ "จักรพงษ์ภูวนารถ ๖๘๒ - ๓ - ๑"
สน.กจด.ที่ ๒/๒๕๖๘

(ลงชื่อ) พยาน
(.....)
(ลงชื่อ) พยาน
(.....)

ตอบรับ ทางสาร

พล.ร.ท.

(อภิชาติ ทรัพย์ประเสริฐ)
สน.กจด.

รายการแจกจ่าย หมวด ค การแจกจ่าย

กองบัญชาการป้องกันชายแดนจันทบุรีและตราด
กองกำกับการจันทบุรี-ตราด
ค่ายตากสิน อำเภอเมืองจันทบุรี
จังหวัดจันทบุรี ๒๒๐๐๐
๒๓๐๙๐๐ G น.ศ.๖๘
๒๗.๐๔

คำสั่งยุทธการ "จักรพงษ์ภูวนารถ ๖๘๒ - ๓ - ๑"
ผน.กจด.ที่ ๒/๒๕๖๘

อนุหมวด ๓ ของหมวด ก
บัญชีของกลาง

ทำที่.....

วันที่.....เดือน.....พ.ศ.

บัญชีของกลางเลขที่...../.....ตามบันทึกการตรวจค้น/จับกุมของ
หน่วย.....เจ้าหน้าที่ฝ่ายทหารตรวจค้น/จับกุม คือ.....ผู้ถูกกล่าวหา
คือ.....กับพวกรวม.....คน ชื่อหา.....

ลำดับ	รายการ	จำนวน	ราคา		วัน เดือน ปี ที่ยึด	หมายเหตุ
			บาท	สต.		

ข้าพเจ้าขอรับรองว่าทรัพย์สินดังรายการข้างต้นนี้เป็นของข้า และเจ้าหน้าที่ฝ่ายทหารได้ตรวจยึดได้จาก
ผู้ถูกกล่าวหา ขณะเกิดเหตุ
อ่านให้ฟังและตรวจดูแล้วรับว่าถูกต้อง

(ลงชื่อ) ผู้ถูกกล่าวหาที่ ๓
(.....)

(ลงชื่อ) ผู้ถูกกล่าวหาที่ ๒
(.....)

คำสั่งยุทธการ "จักรพงษ์ภูวนารถ ๖๘๒ - ๓ - ๑"
ผบ.กจต.ที่ ๒/๒๕๖๘

(ลงชื่อ) ผู้ตรวจค้น/จับกุม
(.....)
(ลงชื่อ) พยาน
(.....)

ตอบรับ พงสาร

พล.ร.ท.

(อภิชาติ ทรัพย์ประเสริฐ)
ผบ.กจต.

รายการแจกจ่าย หมวด ค การแจกจ่าย

กองบัญชาการป้องกันชายแดนจันทบุรีและตราด
 กองกำลังด้านจันทบุรี-ตราด
 ค่ายตากสิน อำเภอเมืองจันทบุรี
 จังหวัดจันทบุรี ๒๒๐๐๐
 ๒๓๐๙๐๐ G. ก.ศ.๖๘
 ๒๗.๐๔

คำสั่งยุทธการ "จักรพงษ์ภูวนารถ ๖๘๒ - ๓ - ๑"
 ผบ.กจด.ที่ ๒/๒๕๖๘

อนุหมวด ๔ ของหมวด ๓
 บัญชีรายการไม้ของกลางที่ตรวจยึดตามกฎหมายป่าไม้

บัญชีรายการไม้ของกลางที่ทำการตรวจยึดจาก.....เหตุเกิด
 ณ..... หมู่ที่..... ตำบล..... อำเภอ..... จังหวัด.....
 เมื่อวันที่..... เดือน..... พ.ศ..... เวลา..... น.

ลำดับ	เลขที่เรียง ประจำ พ่อนไม้	ชนิด และ ชั้นไม้	ขนาด			ปริมาณ เป็น ลูกบาศก์	รูปรอยตรา เครื่องหมาย ที่ไม้	อัตรา		หมายเหตุ
			ยาว	กว้าง	โตหรือหนา			ค่าภาค	หลวง	
								บาท	สต.	

รวมไม้ของกลาง.....จำนวน.....พ่อน/แค้น
 ปริมาตร.....ม
 คิดเป็นเงินค่าภาคหลวงทั้งสิ้น.....บาท
 คิดค่าเสียหายของรัฐเป็นเงิน.....บาท
 ยืนยันให้ฟังและตรวจดูแล้วรับว่าถูกต้อง

(ลงชื่อ).....ผู้ถูกกล่าวหา
 (.....)
 (ลงชื่อ).....ผู้กล่าวหา
 (.....)

คำสั่งยุทธการ "จักรพงษ์ภูวนารถ ๖๘๒ - ๓ - ๑"
ผบ.กจล.ที่ ๒/๒๕๖๘

(ลงชื่อ) ผู้ตรวจค้น/จับกุม
(.....)
(ลงชื่อ) พยาน
(.....)
(ลงชื่อ) พยาน
(.....)

ตอบรับ ทางสาร

พล.ร.ท.

(อภิชาติ ทรัพย์ประเสริฐ)

ผบ.กจล.

รายการแจกจ่าย หมวด ค การแจกจ่าย

กองบัญชาการป้องกันชายแดนจันทบุรีและตราด
กองกำนันจันทบุรี-ตราด
ค่ายตากสิน อำเภอเมืองจันทบุรี
จังหวัดจันทบุรี ๒๒๐๐๐
๒๓๐๔๐๐ G. ก.ศ.๖๘
๒๗.๐๔

คำสั่งยุทธการ "จักรพงษ์ภูวนารม ๖๘๒ - ๓ - ๑"
ผ.กจด.ที่ ๒/๒๕๖๘

อนุหมวด ๕ ของหมวด ๓
บัญชีตรวจรถยนต์ของกลาง

ทำที่.....

วันที่.....เดือน.....พ.ศ.

บัญชีตรวจรถยนต์ของกลางเลขที่...../.....ตามบันทึกการตรวจค้น/จับกุมของหน่วย.....
เจ้าหน้าที่ฝ่าย.....

ทหารผู้ตรวจค้น/จับกุม คือ.....ผู้ถูกกล่าวหา คือ.....
.....กับพวกรวม.....คน ชื่อกล่าวหา.....

ลำดับที่	รายการรถยนต์ยี่ห้อเจ้าหน้าที่ฯ/ที่อยู่	เลขเครื่อง/ชนิด	ลักษณะประเภท	จำนวน ราคา		หมายเหตุ
		เครื่องยนต์	สีรถ	บาท	สต.	

ข้าพเจ้าขอรับรองว่าทรัพย์สินดังรายการข้างต้นนี้เป็นของข้าพเจ้า และเจ้าหน้าที่ฝ่ายทหารได้ยึดได้จาก
ผู้กล่าวหา ขณะเกิดเหตุ
อ่านให้ฟังและตรวจดูแล้วรับว่าถูกต้อง

(ลงชื่อ) ผู้ถูกกล่าวหาที่ ๓
(.....)
(ลงชื่อ) ผู้ถูกกล่าวหาที่ ๒
(.....)

คำสั่งยุติการ "จักรพงษ์สุวรรณารณ ๖๘๒ - ๓ - ๑"
ฉบับ.กจด.ที่ ๒/๒๕๖๘

(ลงชื่อ) ผู้ตรวจค้น/จับกุม
(.....)

(ลงชื่อ) พยาน
(.....)

ตอบรับ ทางสาร

พล.ร.ท.

(อภิชาติ ทรัพย์ประเสริฐ)

ฉบับ.กจด.

รายการแจกจ่าย หมวด ค การแจกจ่าย